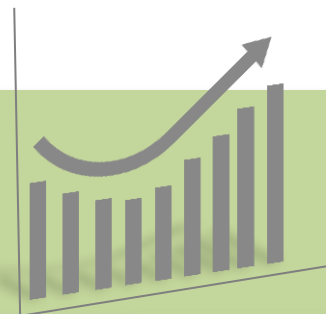




BOLSA DE CEREALES DE CÓRDOBA Y CÁMARA DE CEREALES Y AFINES DE CÓRDOBA TRIBUNAL ARBITRAL



Informe Número 67

Situación de Cultivos Invernales: Estimación de producción

Noviembre de 2014



D.I.A.

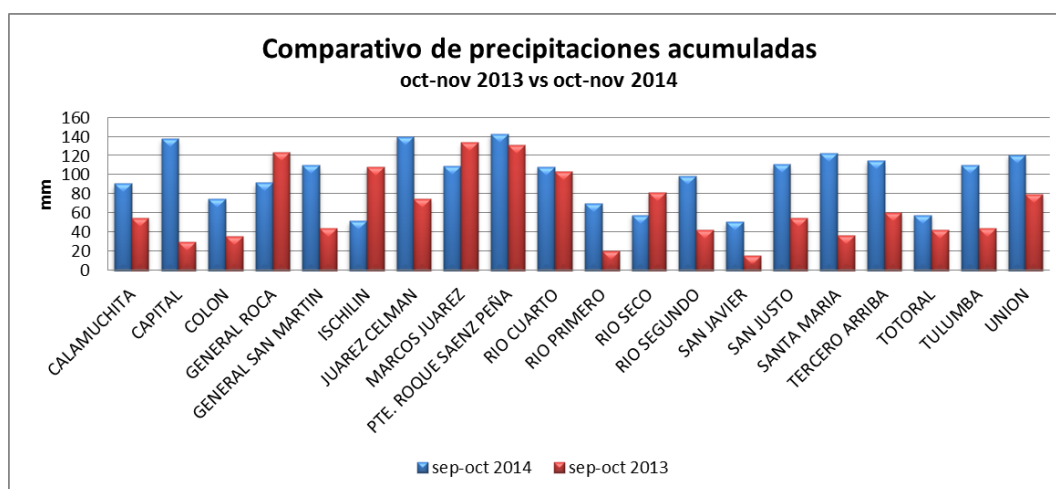
DEPARTAMENTO DE INFORMACIÓN AGROECONÓMICA



Generalidades del Período

El relevamiento correspondiente al mes de noviembre realizado por el Departamento de Información Agroeconómica de la Bolsa de Cereales de Córdoba a la red de colaboradores, sigue indicando una adecuada condición general para los cultivos de Trigo y Garbanzo.

A nivel climático, las precipitaciones ocurridas a lo largo de todo el ciclo de los cultivos invernales fueron óptimas, incluso durante el período crítico de los mismos. En el siguiente gráfico se pueden observar las precipitaciones acumuladas para los meses de septiembre y octubre del corriente año respecto al mismo periodo 2013, meses que coincidieron con las etapas fenológicas más sensibles.



Fuente: Departamento de Información Agroeconómica – Bolsa de Cereales de Córdoba

En cuanto a condiciones climáticas adversas, se reportó a fines de octubre la caída de granizo en departamentos del sudeste (Unión - Marcos Juárez) y norte de Córdoba (Río Seco - Tulumba). Se estiman en Unión y Marcos Juárez unas 90.000 has afectadas, que abarca a cultivos invernales y estivales.



Producción de trigo

La Bolsa de Cereales de Córdoba presenta el segundo cálculo provisorio de producción de trigo para la campaña 2014/15, la cual alcanzaría unas **3.002.282 Tns**.

Cuadro comparativo de Producción de Trigo en Córdoba

Trigo Córdoba	2010/2011	2011/2012	2012/2013	2013/2014	2014/2015		Variación Interanual (%)
					1° Estimación	2° Estimación (*)	
Hectáreas Sembradas	806.500	824.035	483.116	801.958	1.047.989	1.047.989	30,7
Rendimiento (qq/ha)	34	23,9	24,3	18,3	28	29	58,5
Producción (Tns)	2.696.105	1.847.703	1.103.488	1.317.314	2.929.407	3.002.282	128

Aclaración: el producto de las variables de producción puede no coincidir con el total por efecto del redondeo de cifras

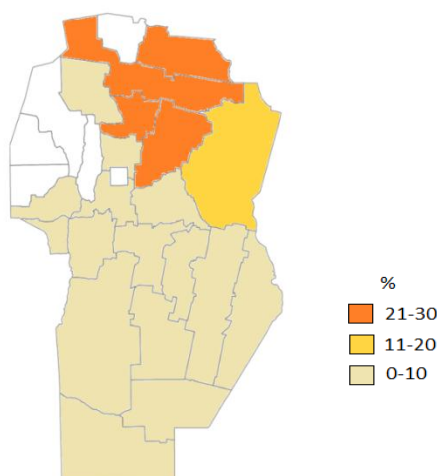
(*) Datos estimados a noviembre 2014

Fuente: Departamento de Información Agroeconómica – Bolsa de Cereales de Córdoba

El aumento en el número de hectáreas sembradas y los mejores rendimientos proyectados, explicarían el incremento en la producción; la misma sería un 128% superior que la campaña pasada, y un 73 % mayor respecto a valores históricos promedio (campañas 2007/08 a 2013/14). No obstante, deberán descontarse a éstos valores pérdidas aún no dimensionadas por lotes alcanzados por granizo a fin de octubre.

Fenológicamente los cultivos se encuentran finalizando el ciclo mayoritariamente, aunque se registra un avance de cosecha estimado en un **7%** en promedio ponderado para la provincia; existiendo mayores avances en los departamentos del norte provincial (Río Primero, Tulumba, Totoral y Río Seco) y en el dpto. San Justo; como se observa en el siguiente mapa.

Avance de Cosecha de Trigo en la provincia de Córdoba (%)



Fuente: Departamento de Información Agroeconómica – Bolsa de Cereales de Córdoba



En cuanto al estado sanitario de los cultivos, se reportaron enfermedades foliares fúngicas como mancha amarilla y roya. Para roya, las condiciones ambientales durante la campaña en curso fueron predisponentes para el desarrollo de la enfermedad. La mayor incidencia se observó en cultivares sensibles; en casos puntuales se debieron realizar aplicaciones. Ataques severos con área foliar afectada podrían impactar en menores rendimiento y calidad en trigo en la campaña en curso, debido a que el hongo genera una disminución en el área foliar fotosintética, y una ruptura de la epidermis que provoca mayor transpiración; reduciendo fotoasimilados destinados al llenado de granos y alterando la movilización de nitrógeno y la concentración de proteínas.

Ataques de *Puccinia triticina* en Trigo- Imágenes obtenidas de recorridos a campo. Octubre-noviembre 2014



Foto Tomada en el Dpto. Santa María



Foto tomada en Dpto. San Justo



Foto tomada en Dpto. Río Segundo

Fuente: Departamento de Información Agroeconómica – Bolsa de Cereales de Córdoba

Como se anticipó en el informe anterior, las altas temperaturas registradas durante el mes pasado sumado a la alta incidencia de roya en el cultivo, han adelantado el ciclo del cultivo, entrando a madurez fisiológica antes de lo previsto. Hasta el momento sólo se pueden calcular mermas entre 1-2 qq en el rendimiento en los Dptos. Gral. San Martín, Pte. Roque Sáenz Peña y Unión, según técnicos referentes de cada zona.

Producción de Garbanzo

La segunda estimación realizada en noviembre, estima **10.542 has.** de Garbanzo sembrado en Córdoba para la campaña 2014-2015, un **31,5%** menos que la campaña pasada.

Superficie sembrada con Garbanzo en la Provincia de Córdoba

GARBANZO	Campaña 2010/2011	Campaña 2011/2012	Campaña 2012/2013	Campaña 2013/2014	2 ª Estimación 2014/2015 (*)	% variación interanual
Superficie sembrada (has.)	13.736	21.404	38.541	15.379	10.542	-31,5
Rendimiento (qq/ha)	24,8	21,1	20,7	14,2	20,0	40,8
Producción (Tns)	34.069	44.721	67.439	19.923	24.201	21,5

(*) Valor estimado a Noviembre 2014

Fuente: Departamento de Información Agroeconómica – Bolsa de Cereales de Córdoba

Aunque la superficie se redujo un 31,5%, el incremento en la producción (Tns), podría deberse al aumento en los rendimientos proyectados para ésta campaña.



Si bien las reservas de agua útil en el perfil del suelo fueron las óptimas a la siembra, las principales causas de disminución del área a sembrar en el territorio cordobés se asociaron a bajos rindes obtenidos en la campaña anterior (2013/2014), dificultades en el manejo, plagas, enfermedades, volviendo a optar por trigo. La escasez de semillas de buena calidad y la complejidad en la comercialización, son entre otros los factores definitorios para que el cultivo de garbanzo quede acotado a aquellos productores que tradicionalmente producen esta leguminosa invernal.

Los cultivos se encuentran finalizando su ciclo, en estado de llenado a madurez; presentando un estado general muy bueno.

En cuanto a plagas se observó la presencia de bolillera con incidencia media; sin reportes de enfermedades.

El presente informe fue desarrollado gracias a la participación de Colaboradores referentes en toda la provincia, que aportaron sus datos zonales durante el relevamiento realizado por la Bolsa de Cereales de Córdoba en el mes de Noviembre de 2014.

**Departamento de Información Agroeconómica
Bolsa de Cereales de Córdoba**

