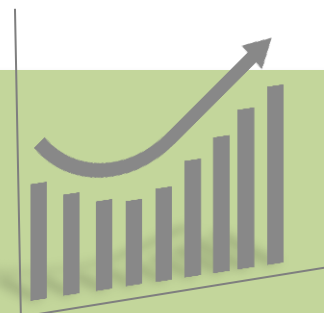




BOLSA DE CEREALES DE CÓRDOBA Y CÁMARA DE CEREALES Y AFINES DE CÓRDOBA TRIBUNAL ARBITRAL

INFORME SALIDA A CAMPO N° 24

22 al 24 de Octubre de 2014



D.I.A.

DEPARTAMENTO DE INFORMACIÓN AGROECONÓMICA

ISO 9001

BUREAU VERITAS
Certification

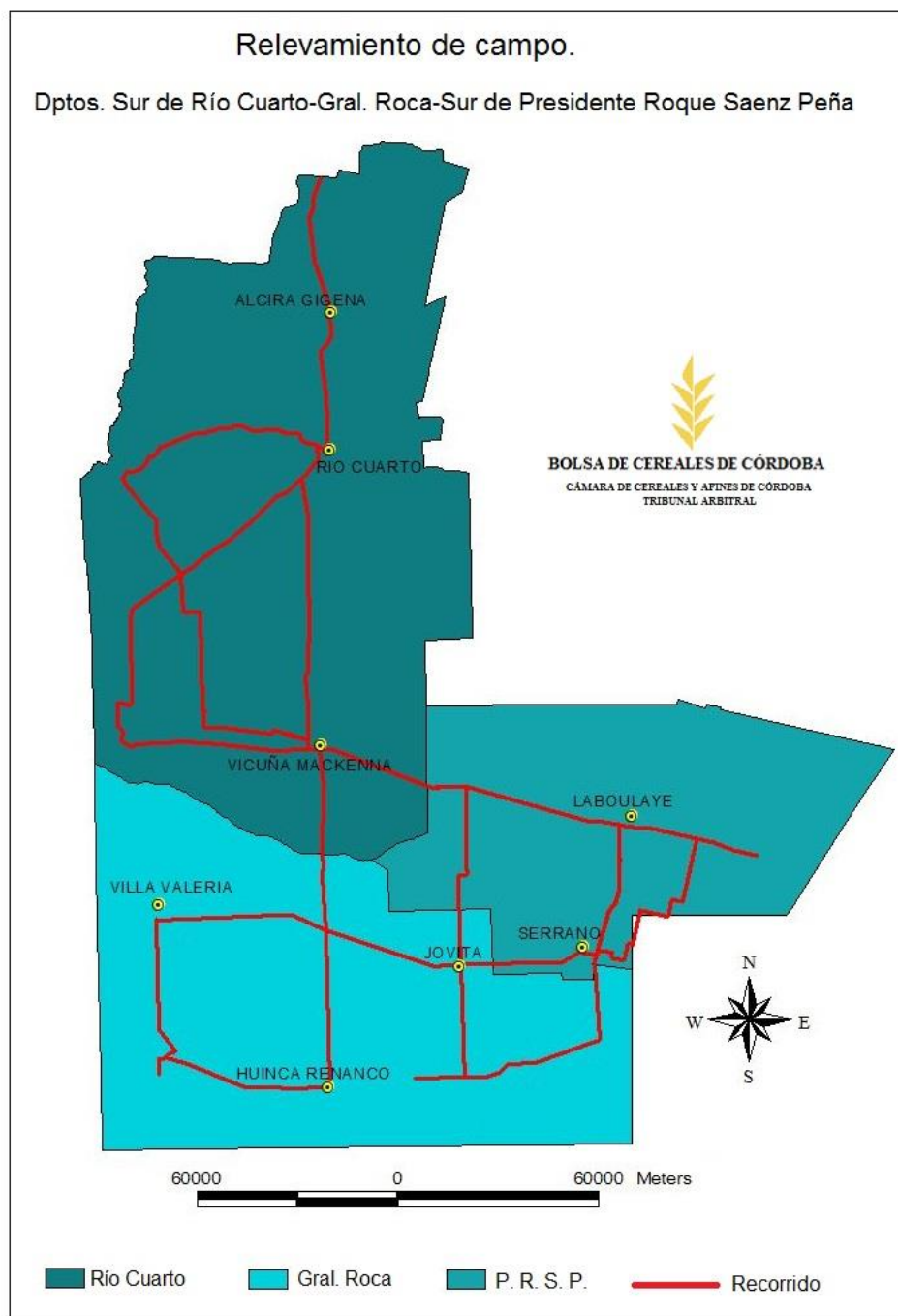


Relevamiento de campo en el Departamento General Roca, sur de Río Cuarto y sur de Presidente Roque Sáenz Peña. 22 al 24 de Abril de 2014.

En el presente informe se describen las situaciones de los cultivos invernales observados en el Departamento General Roca, Sur de Río Cuarto y sur de Presidente Roque Sáenz Peña.

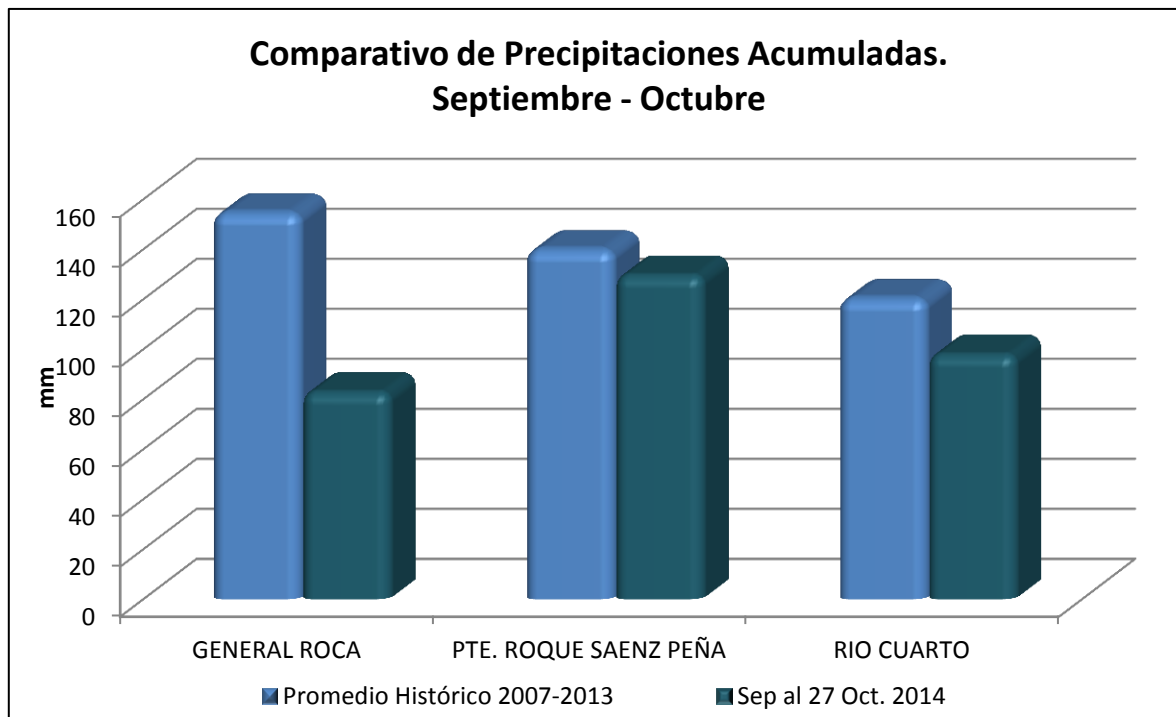
Los cultivos observados fueron Trigo, Centeno, Cebada, Colza, Avena y Alfalfa.

En la zona relevada, el cultivo de trigo para la campaña anterior 2013/14 representó el 16 % de la producción total de Córdoba.



Evolución de las precipitaciones

En el siguiente gráfico se puede observar que las precipitaciones acumuladas desde el 1° de septiembre hasta el 27 de octubre del presente año son inferiores al promedio acumulado (meses de Septiembre y Octubre) de las últimas 7 campañas. Se debe considerar que el período actual analizado aún no completa el mes calendario.



Fuente : Sistema de Precipitaciones – BCCB

Situación de los cultivos invernales.

El estado general de los cultivos invernales es muy bueno.

En cuanto al estado fenológico, los diferentes cultivos se hallan en diferentes etapas del ciclo. A continuación se detallan las fases predominantes en cada cultivo:

- ✓ Trigo: fin de antesis-grano lechoso.
- ✓ Centeno: madurez de cosecha.
- ✓ Cebada: llenado de grano.
- ✓ Colza: reproductivo.

Debido a las características edafológicas y productivas de la zona, parte de los cultivos antes mencionados, en especial gramíneas, son utilizados como cultivos de cobertura. Por otra parte se observaron cultivos estivales como maíz, en estado de V3-V4.



Archivo fotográficas del recorrido

Trigo en fin de antesis. El estado general del cultivo es bueno a muy bueno. En cuanto a enfermedades se observó roya en hojas.

Foto tomada el 22/10/2014 a 7 Km al norte de Malena (Dpto. Río Cuarto) Fuente: BCCBA



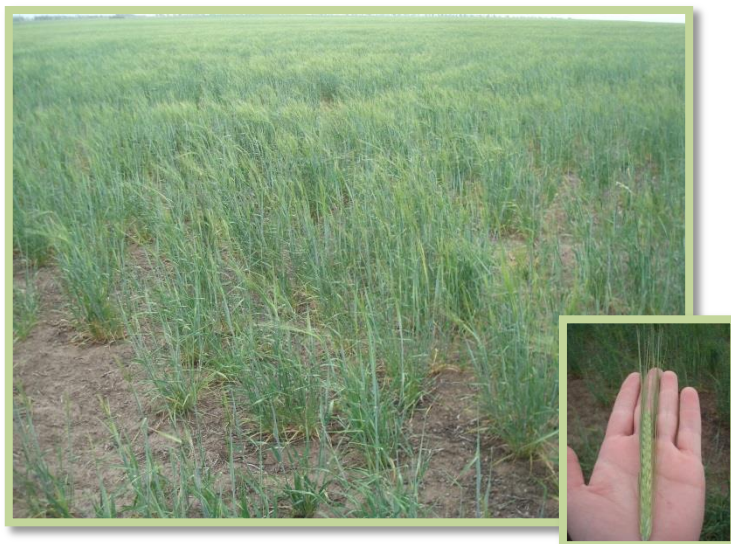
Centeno en madurez de cosecha. Estado general bueno. No se observaron plagas ni enfermedades.

Foto tomada el 22/10/2014 a 8 Km al norte de Paunero (Dpto. Río Cuarto) Fuente: BCCBA



Cebada en espigazón. Estado general regular por baja densidad de plantas. No se observaron plagas y enfermedades.

Foto tomada el 23/10/2014 a 3 Km al sur de Nicolás Bruzone (Dpto. Gral. Roca) Fuente: BCCBA.



Colza. En estado reproductivo. El estado general es de muy bueno a excelente. No se observaron plagas ni enfermedades.

Foto tomada el 23/10/2014 a 12 Km al suroeste de Mattaldi (Dpto. Gral. Roca) Fuente: BCCBA.



Avena en estado de grano lechoso. Estado general muy bueno. Se pudieron observar plantas afectadas por carbón y roya.

Foto tomada el 22/10/2014 a 6 Km al sur de Coronel Baigorria (Dpto. Río Cuarto) Fuente: BCCBA.



Maíz en estado fenológico V4. El estado general del cultivo es muy bueno.

Foto tomada el 23/10/2014 a 24 Km al sur-oeste de Jovita (Dpto. Gral. Roca)
Fuente: BCCBA.



Departamento de Información Agroeconómica
Bolsa de Cereales de Córdoba.

