

ESTIMACIONES AGRÍCOLAS

Informe Semanal | 26 de Noviembre de 2020



Ministerio de Agricultura,
Ganadería y Pesca
Argentina

INFORME SEMANAL al 26 de Noviembre 2020

- ✓ Panorama Agroclimático
 - Precipitaciones
 - Temperaturas
 - Estado de las reservas hídricas
- ✓ Evolución de los cultivos al 26/11/2020
 - Cosecha Fina, Campaña 2020/21 (Cebada, Garbanzo, Trigo)
 - Cosecha Gruesa, Campaña 2020/21 (Algodón, Arroz, Girasol, Maíz, Maní, Soja, Sorgo)
- ✓ Mapa de delegaciones
- ✓ Avance e la siembra de algodón 20/21
- ✓ Avance de la siembra de arroz 20/21
- ✓ Avance de la siembra de girasol 20/21
- ✓ Avance de la siembra de maíz 20/21
- ✓ Avance de la siembra de maní 20/21
- ✓ Avance de la siembra de soja 20/21
- ✓ Avance de la siembra de sorgo 20/21
- ✓ Avance de la cosecha de trigo 20/1
- ✓ Área sembrada de Granos y Algodón, 2010/2011 - 2019/2020
- ✓ Volúmenes de producción de Granos y Algodón, 2010/2011 - 2019/2020
- ✓ Producción de cultivos en la República Argentina, 2019/2020
- ✓ Humedad del suelo y aspecto del cultivo (Trigo)
- ✓ Humedad del suelo y aspecto del cultivo (Girasol)
- ✓ Humedad del suelo y aspecto del cultivo (Maíz)

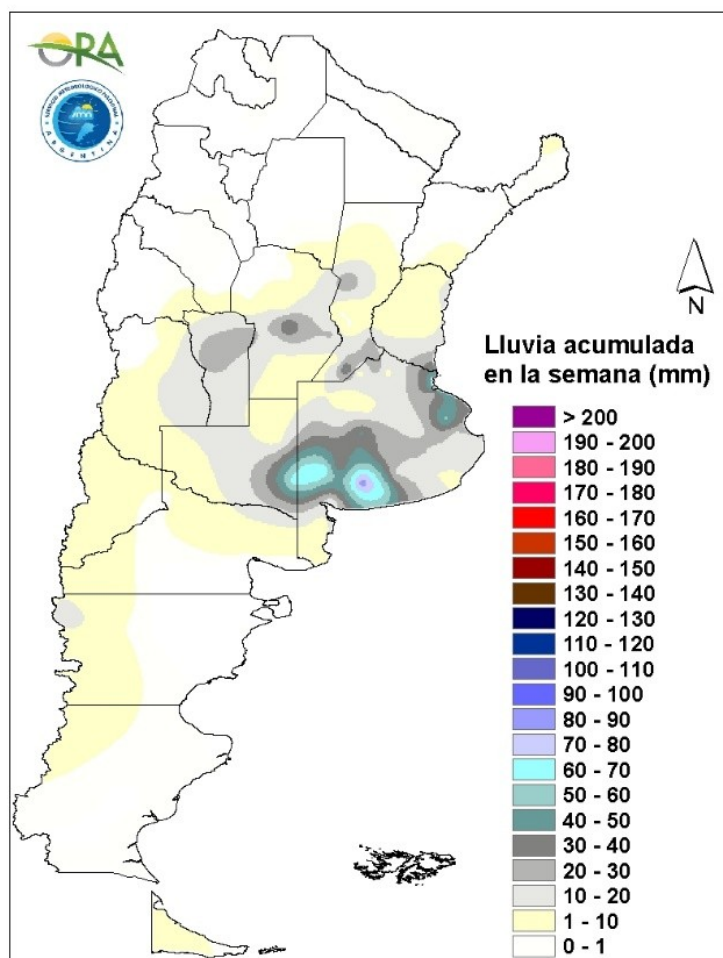
Si desea alguna aclaración respecto a la información presentada en este reporte, puede comunicarse con el 011-4349-2758 o vía e-mail a: direstiagri@magyp.gob.ar



PANORAMA AGROCLIMATICO

PRECIPITACIONES

Se registraron lluvias aisladas durante los últimos siete días en buena parte de la zona central del país. Las precipitaciones más importantes se dieron en el sudoeste de la provincia de Buenos Aires, con acumulados que rondaron los 50mm, superados de manera local en Coronel Pringles (87mm), Bordenave (70mm), Pigüé (68mm) y Tres Arroyos (61mm). También se destacan las lluvias de CABA (61mm) y Chascomús (57mm), en el noreste de la provincia. Lluvias algo inferiores se dieron en Villa Cañas, Santa Fe (44mm), Hernando, Córdoba (41mm) y San Luis (27mm). En el resto del país no se superaron los 10mm, según datos oficiales.

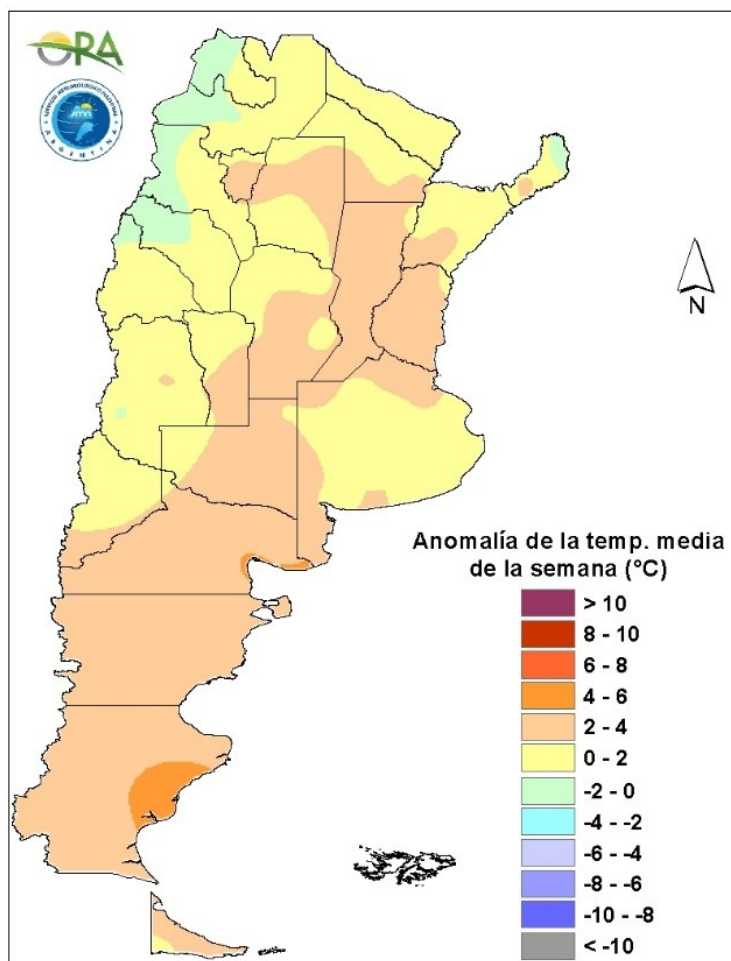


Precipitaciones acumuladas en la semana

Actualmente avanza un sistema frontal en la zona centro-sur de Argentina que ocasionará precipitaciones entre miércoles y jueves en Buenos Aires, este de La Pampa, Córdoba, Santa Fe, norte de Entre Ríos, NOA y NEA. El establecimiento de un frente cálido en el norte favorecerá posibilidad de lluvias en el NEA, NOA, Córdoba, San Luis, Santa Fe y Buenos Aires desde el viernes hasta el domingo. Durante lunes y martes el establecimiento de una zona de baja presión en el Pacífico y su posterior avance, se esperan precipitaciones en el NOA y NEA y también algunas zonas de norte de Mendoza, San Juan, San Luis y centro y norte de Córdoba.

TEMPERATURAS

Las temperaturas medias de los últimos siete días fueron levemente superiores a las normales en la mayor parte del territorio argentino en general y en Patagonia, en particular. En dicha zona se dieron anomalías térmicas que superaron los 5°C por encima de la media. A su vez, las temperaturas máximas fueron superiores a los 35°C en el norte de Patagonia, así como en la mayor parte del centro y norte del país, donde incluso se superaron los 40°C en la mayoría de las estaciones de seguimiento de Santiago del Estero, Chaco y Formosa al igual que en sectores de las provincias aledañas, siendo Jumial Grande (46,1°C) el máximo registro. Las heladas, tanto agronómicas como meteorológicas, se restringieron al sur de Santa Cruz y a Tierra del Fuego.

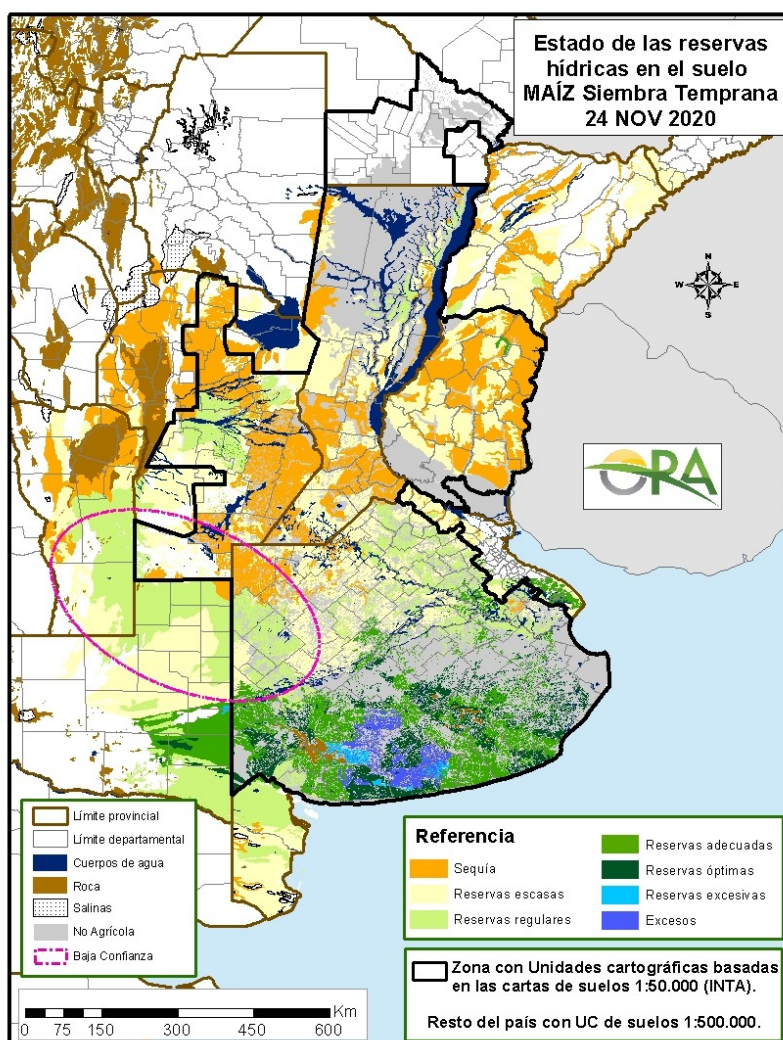


Anomalía de la temperatura media de la semana

Las temperaturas medias de la semana se esperan normales a levemente sobre las normales en el centro y norte de Argentina, mientras que en el sur se esperan normales a debajo de las normales. Entre miércoles y jueves, con el avance de un sistema frontal al norte de Río Negro y sur de Buenos Aires, se espera que las temperaturas desciendan levemente durante este periodo en el norte y centro argentino. A partir del viernes y hasta el domingo se espera que las temperaturas vuelvan a aumentar con posibilidad de máximas sobre 35°C en zonas del NOA y NEA. Durante el lunes, desciende levemente la temperatura en la zona central, para el martes próximo volver a aumentar.

ESTADO DE LAS RESERVAS HÍDRICAS

El mapa corresponde a la estimación de contenido de agua en el primer metro de suelo para lotes con MAÍZ de siembra temprana. Valores locales de reservas pueden consultarse en http://www.ora.gov.ar/camp_actual_reservas.php. Continúa el desecamiento generalizado en la mayor parte del área destinada a maíz dentro del territorio nacional, producto de la escasez de precipitaciones de las últimas semanas. Solo en el sur de la provincia de Buenos Aires, así como en el sudeste de La Pampa se observa una recarga consecuencia de las lluvias que se dieron en dicha zona, dejando algunas reservas excesivas e incluso excesos temporarios, mientras que en el resto de la región las reservas son adecuadas u óptimas. En la zona núcleo, donde la semana anterior la mayor parte de los almacenajes hídricos eran regulares, ahora son escasos o deficitarios, salvo en el sector este donde se mantienen regulares. En el norte de La Pampa, este de Santa Fe y zona de influencia de Hernando, en Córdoba, también prevalecen reservas hídricas regulares. El resto de Córdoba, Santa Fe, Entre Ríos y Corrientes continua sumando polígonos con condiciones deficitarias, situación que podría mejorar durante la próxima semana, considerando las precipitaciones que se prevén.



Mapa de reservas hídricas hecho a partir de datos meteorológicos del SMN y del INTA e información de suelos del INTA

EVOLUCIÓN DE LOS CULTIVOS AL 26/11/2020

COSECHA FINA – CAMPAÑA 2020/2021

CEBADA

En la zona norte de la provincia de Buenos Aires, el cultivo se encuentra en estado avanzado, con la totalidad de los lotes en madurez, dando inicio a la cosecha en lotes puntuales, pero en su mayoría a la espera de alcanzar el estado de humedad adecuado para la trilla.

Para la zona sur, el cultivo se encuentra más demorado en su evolución, completando aun el llenado de granos, en buen estado general, sin inconvenientes sanitarios.

En la provincia de La Pampa, el cultivo se encuentra atravesando su etapa final, con los mas adelantados en inicio de madurez, mientras que los restantes, aun en grano pastoso. Dadas las altas temperaturas registradas se estima que el proceso de llenado se aceleraría. Respecto al estado, en general presentan buen estado, y sin inconvenientes sanitarios.

GARBANZO

Córdoba

Se da por finalizado el ciclo del cultivo, en la delegación San Francisco. Solo resta cosechar el 20% de la superficie. El rendimiento promedio, por el momento, varía entre 14 y 16 qq/ha..

NOA

La cosecha de garbanzo estaría próxima a finalizar en la delegación Salta. Se obtuvieron buenos rindes en algunos lotes con riego, pero en general los resultados no son buenos por la falta de agua y algunas heladas que afectaron a cuadros en principio de floración.

En la delegación Tucumán, los rindes del cultivo no estarían siendo aceptables por la sequía y heladas acontecidas a lo largo del ciclo.

TRIGO

Buenos Aires

Comenzaron a cosecharse los primeros lotes de trigo en el área de la delegación Pergamino. Son los que se sembraron muy temprano y que por efecto de la seca que sufrieron terminaron por arreatarse. Los rindes no son muy buenos pero a medida que avance la cosecha van a ir aumentando. En la semana se va a comenzar a cosechar con mayor intensidad, porque los trigos se están entregando, sólo les falta perder humedad en el grano.

En la delegación Junín, los trigos de siembra más temprana se encuentran en madurez fisiológica, aunque aún resta que disminuya la humedad en grano para alcanzar la madurez de cosecha. Se estima que en una semana o diez días se inicie la trilla de los primeros lotes. En general el tamaño de espiga es aceptable. Los rindes serán diversos, pero se espera una producción adecuada, aunque inferior a la campaña pasada.

En la delegación Lincoln, la etapa del cultivo es de llenado – madurez. El contenido de humedad es adecuado aunque pasa a ser regular hacia el oeste de la delegación.

En las delegaciones Pehuajó, Bragado, Veinticinco de Mayo y La Plata el estado ontogénico es de grano pastoso / llenado de grano presentando en general, muy buenas espigas y un llenado uniforme con adecuada humedad en el perfil del suelo.

En las delegaciones Salliqueló, Bolívar y General Madariaga los niveles de humedad edáfica se mantienen óptimos permitiendo el normal desarrollo del cultivo que se encuentra en muy buen estado, atravesando el fin de floración y principio de llenado de granos.

En el sudeste, si bien hay algunos lotes de la zona de Dorrego que sufrieron la falta de agua en su momento, en general los cultivos están en buen estado.

Córdoba

En la delegación Laboulaye el 25% de los lotes avanzan en la fase de madurez, con espigas de tamaño menor al normal. Los lotes más afectados por la sequía fueron destinados a forraje o directamente a barbecho químico para la siembra de gruesa.

En la delegación Marcos Juárez, el fin de semana se comenzaron a trillar los primeros lotes. Gran parte de la superficie presenta sectores con grano húmedo y plantas verdes por lo que de mejorar el tiempo el fin de semana próximo será cuando la mayor superficie estará lista. Los primeros datos de rinde en la zona de Monte Maíz y Wenceslao Escalante van de 12 a 30 qq/ha. En la zona de Marcos Juárez los promedios de los primeros lotes están en 20 qq/ha con extremos de 35 y de 8 qq/ha. En la zona de Camilo Aldao y Los Surgentes, 18 – 20 qq/ha. En Corral de Bustos todavía no se inició, como así tampoco en la zona sur de la delegación. La zona norte es la más afectada, donde muchos lotes se perdieron o pasaron a consumo. Los rindes están en 12 – 15 qq/ha. Las mermas en el rinde se dan principalmente por la falta de humedad y en segundo lugar por efecto de heladas.

En la delegación Río Cuarto, comenzó la cosecha en el departamento San Javier. El resto va madurando normalmente.

La ausencia de lluvias y las altas temperaturas favorecieron el avance acelerado de la cosecha en la delegación San Francisco, el cual ya alcanza el 80% de la superficie sembrada. Los rendimientos promedio se encuentran entre los 16 y 20 qq/ha.

Se inició la cosecha en la delegación Villa María, con un rinde promedio de 14 qq/ha.

Entre Ríos

La cosecha se encuentra cercana al 55% de la superficie implantada. Los rendimientos obtenidos son muy dispares, el promedio para la presente campaña se ubicaría alrededor de los 25 qq/ha, pudiendo definirse la campaña de buena a regular en mayor porcentaje. Por el momento, los granos recolectados presentan un aceptable peso hectolítrico, porcentaje de proteínas y buen gluten.

La Pampa

La mayor parte de la superficie sembrada con trigo en el área de la delegación General Pico transcurre las distintas etapas de llenado de grano y los lotes más adelantados ya han iniciado la decoloración de su follaje. La ausencia de lluvias significativas y altas temperaturas registradas en la semana, podrían acortar el período de llenado de los granos.



En el ámbito de la delegación Santa Rosa se registraron precipitaciones favorables en los departamentos del sur, Guatraché, Hucal y Utracán con promedios de 12 a 19 mm. En los departamentos Capital, Catriló, Atreuco y Toay no llegaron a los 3 mm de promedio. Los departamentos menos favorecidos se encuentran con humedad regular/escasa del suelo. Los cultivos se visualizan con estado bueno. En general la mayoría de los trigos está en etapa de grano pastoso finalizando su llenado.

Santa Fe

Continúa a muy buen ritmo la cosecha de los últimos lotes en la delegación Avellaneda, con rendimientos regulares a bajos pero con una gran amplitud que oscila entre 5 y 33 qq/ha. Se observan importantes pérdidas de superficie por la sequía destinándose para reserva forrajera o pastoreo directo.

También siguen las tareas de cosecha en la delegación Rafaela, con rindes dispares según las zonas, los ciclos de cultivo y cómo fue afectado por el déficit hídrico y las heladas tardías. El rinde promedio se encuentra entre los 18-20 qq/ha, en determinadas regiones se observaron rindes de 27 a 34 qq/ha.

Se inició la recolección de los primeros lotes en la delegación Casilda, en función de la secuencia de jornadas con buen tiempo y altas temperaturas. Los primeros rendimientos confirman las estimaciones previas, con promedios bajos en torno a los 20 a 22 qq/ha, registrándose marcas de 25 a 28 qq/ha en los planteos mayormente favorecidos por lluvias y 15 qq/ha en los lotes que sufrieron estrés hídrico y térmico. En muchos casos, la calidad comercial del producto recolectado presenta bajos índices de peso hectolítrico.

En la delegación Venado Tuerto la cosecha comienza en unos días, pero la mayoría de los lotes está terminando de llenar.

Santiago del Estero

Con la cosecha de los últimos lotes en el área de la delegación Santiago del Estero, se da por concluida la misma en toda la provincia. El rinde promedio se ubica en los 18 qq/ha.

NOA

El buen tiempo permitió culminar con la trilla del trigo en las provincias de Salta y Tucumán. Se estima que el rinde promedio para la actual campaña en la provincia de Salta estuvo entre los 11 a 12 qq/ha y en Tucumán en 9 qq/ha. Si bien se consiguieron buenos rendimientos en parte de los lotes con riego, la gran mayoría de los cuadros sufrió déficit hídrico, e incluso algunos fueron afectados por heladas tardías. Estas adversidades han determinado una cosecha de trigo entre regular a mala.



COSECHA GRUESA – CAMPAÑA 2020/2021

ALGODON

Santa Fe

Continúa la siembra de los lotes en la mayoría de los sectores de la delegación Avellaneda con buena evolución general, excepto aquellos lotes afectados por fuertes vientos.

Chaco

La siembra del cultivo, en el ámbito de la delegación Roque Sáenz Peña, se ve agravada por la situación de sequía.

NOA

La siembra del cultivo avanza sobre lotes con riego, en la delegación Salta. Se registra un avance aproximado del 30% de la superficie proyectada.

ARROZ

Corrientes

Continúa a buen ritmo la siembra de las variedades Largo Ancho y Largo Fino en la delegación Corrientes. El crecimiento observado es apropiado para la fecha en la que se está desarrollando el cultivo.

Entre Ríos

En la delegación Rosario del Tala, dado que no se produjeron lluvias importantes, los productores están realizando intersembrado o resiembra en algunos lotes por nacimientos irregulares. Los estadios que transita el cultivo varían entre recién sembrados a pleno macollaje. Algunos productores recurrieron a lo denominado bañado de la arrocera para acelerar e uniformar nacimiento, aunque se ve algo retrasado, debido a bajas en temperaturas del agua de riego. Esto, a su vez, retrasa la emergencia y el tamaño de las plantas dentro de un mismo lote resulta heterogéneo. Se están aplicando herbicidas pre-emergentes, fertilizando y en los lotes más adelantados, inundando la arrocera.

Santa Fe

En la delegación Avellaneda, se completó la siembra de ambas variedades. Si bien se observan nacimientos desparejos, la evolución general es buena.

El cultivo mantiene la adecuada emergencia y desarrollo en la delegación Rafaela.

GIRASOL

Buenos Aires

Las últimas precipitaciones registradas han permitido un buen avance en la siembra en aquellas zonas más demoradas por la falta de humedad. Prácticamente toda la superficie



estimada se encuentra implantada. Los primeros sembrados, se encuentran en buen estado, con hasta 6 hojas desarrolladas.

Chaco

El cultivo avanza en su evolución, ya en la fase reproductiva, desde inicio de floración hasta llenado de grano. El estado es en general regular, con algunos lotes buenos.

Córdoba

En la zona de Laboulaye, Buen aspecto y desarrollo vegetativo (V4 y V5), exceptuando aquellos lotes que fueron sembrados en condiciones de déficit hídrico.

En San Francisco, el cultivo se encuentra en etapas que van desde inicio de floración, hasta plena floración.

La Pampa

En la zona de la delegación General Pico, las tareas de siembra se realizan en aquellos lotes donde la humedad del suelo lo permite, habiéndose implantado aproximadamente el 890% del total estimado. El estado del cultivo es calificado como bueno, y se encuentra en etapa de crecimiento con hasta 4 hojas desplegadas. No se registran incidentes sanitarios.

En la zona de la delegación Santa Rosa, los lotes implantados presentan un buen aspecto general, en crecimiento, con 2/4 hojas desplegadas.

Santa Fe

En la zona de la delegación Avellaneda, el cultivo en su mayoría se encuentra en etapas vegetativas (V10/12), con algunos más adelantados en etapas reproductivas que van desde inicio de floración hasta llenado de grano. En general, se observa un buen desarrollo y crecimiento, pero en las zonas afectadas por el déficit hídrico, se observan plantas de menor porte.

En Rafaela, el cultivo se encuentra en su mayoría en floración, y en menor proporción en fase vegetativa y llenado de granos.

MAIZ

Buenos Aires

Durante la tarde / noche del martes 24 y la madrugada del miércoles 25 de noviembre, se produjeron lluvias generalizadas que dejaron acumulados de entre 20 y 50 mm, produciendo una mejora sustancial en la humedad edáfica.

En la región centro-norte los maíces sembrados en fecha óptima (septiembre/principio de octubre), presentan entre 5 y 10 hojas desplegadas, y sus estado es muy bueno. En la última semana se comenzaron a sembrar los lotes destinados al maíz tardío.

En el resto de la provincia la siembra avanza a muy buen ritmo, dándose por finalizada en la delegación Tres Arroyos. Los sembradíos se observan en buen estado, desde emergencia a V4 los más adelantados.

Córdoba

En la delegación Laboulaye las lluvias de la semana anterior aceleraron la siembra de los maíces tardíos. Los tempranos necesitan más humedad en el perfil para un mejor desarrollo. La



mayoría de los lotes está entre V3 y V6. El grueso de la superficie se completará durante el mes de diciembre.

En la zona de la delegación Marcos Juárez, el cultivo avanza en su etapa de crecimiento, encontrándose el grueso de la superficie implantada con maíces tempranos entre V5 y V8. Los lotes en general, nacieron bastante desperejados por sembrarse con la humedad justa, aunque presentan una buena condición. En estos días se realizaron tareas de fertilización.

Se inició la siembra de los maíces tardíos en la delegación Río Cuarto. Los sembrados temprano están creciendo normalmente.

En la delegación San Francisco los lotes ya implantados se encuentran entre 6 y 10 hojas, principalmente, y algunos lotes en estadíos más tempranos. Las reservas hídricas en general son escasas.

Entre Ríos

La mayoría de los lotes se encuentra en etapa vegetativa (desde V4 a V10), siendo muy pocos los que estarían ingresando en prefloración. Aunque la condición general se mantiene como buena, se acentúa la falta de disponibilidad de agua en toda la provincia, condición que empieza a comprometer el desarrollo de muchos lotes.

La Pampa

En la delegación General Pico, durante la semana, se registraron precipitaciones aisladas el día lunes 23, que promediaron los 7 mm, con valores máximos que no superaron los 15 mm. Con respecto a las temperaturas, se registraron 3 valores máximos absolutos superiores a los 30 °C con un máximo de 36.5 °C. Asimismo, ocurrieron vientos cálidos al promediar la semana. La humedad de los suelos es calificada como regular/principio de sequía en el sector este y como principio de sequía/sequía en el sector oeste de la región. En este contexto, los trabajos de preparación de suelos y siembras del maíz sólo se realizaron en lotes con prácticas de conservación de humedad del suelo, en los ubicados en sectores bajos o en sectores donde se han registrados lluvias durante la semana. El estado general de los lotes emergidos es calificado como bueno y los más adelantados poseen plantas con 4/6 hojas desplegadas. Se estima un avance de siembra del 63% de la superficie total. En idéntica fecha de la campaña anterior ese porcentaje era del 35%.

En la delegación Santa Rosa los maíces tempranos, se encuentran en buen estado, con 4/5 hojas, y se están fertilizando. Continúa la siembra de los maíces de primera sembrados tardíos.

Santa Fe

En el área centro-norte la evolución del maíz temprano es, en general, buena a regular. Las precipitaciones registradas en la semana han favorecido al cultivo, el cual se encuentra en diferentes etapas de crecimiento y en floración los más adelantados. En el resto de la provincia los lotes, en general, se encuentran en el estadio de 6 a 10 hojas desplegadas.

MANI

Con retraso en el avance de siembra con respecto a la campaña anterior, en la delegación Laboulaye, se logró completar más del 20% de la superficie. Predominan el buen nacimiento y aspecto general. Las lluvias ocurridas en la semana acelerarán el ritmo de la implantación.

Al sur de la delegación Marcos Juárez, avanza a buen ritmo la siembra del cultivo.

En la delegación Río Cuarto, está por finalizar la siembra del cultivo, se logró hacer en tiempo y forma. Están naciendo bien los primeros sembrados.

SOJA

Buenos Aires

En la zona de la delegación Bragado, las sojas de primera han sido sembradas en general, más tarde que lo habitual, debido principalmente a las bajas temperaturas que se produjeron en el mes de octubre y principio de noviembre. Por lo tanto, se observa que el estado ontogénico de cultivo es de semilla recién implantada, hasta los más avanzados con el segundo par de hojas desplegadas, siendo lo más habitual ver el cultivo en germinación y en estado de cotiledón.

En ámbitos de la delegación General Madariaga, avanza a buen ritmo la siembra alcanzando ya la mitad de la superficie estimada para esta campaña, la que se prevé con una disminución en comparación a la campaña pasada.

En Junín, la soja se encuentra sembrada en un porcentaje mayor al 95% de la superficie destinada a soja de primera. Restan sembrar algunos lotes dadas las condiciones de falta de humedad de la última semana, la cual fue recompuesta con las últimas precipitaciones (se registraron acumulados de 20 a 40mm en la zona), lo cual favorecerá el desarrollo vegetativo de las sojas que se sembraron desde fines de octubre, y permitirá completar toda la siembra proyectada. La implantación ha sido buena a muy buena, y estas últimas precipitaciones han sido más que favorables para el desarrollo de la oleaginosa.

Prosigue la siembra a ritmo sostenido en la zona de La Plata, durante la semana se ha completado la mitad de la intención de siembra, con adecuadas condiciones de suelo.

En la zona de la delegación Lincoln, las últimas precipitaciones han permitido avanzar en la siembra, encontrándose toda la superficie estimada para soja de primera, implantada.

En Pehuajó, la adecuada humedad edáfica ha permitido una buena implantación de los lotes. Encontrándose en pleno crecimiento.

En Pergamino, avanza la siembra, tanto de soja de primera, que ya se encuentra casi en su totalidad, como de segunda a medida que avanza la cosecha de granos de cosecha fina.

En la zona de Pigüé, se estima que la siembra se generalice luego de las últimas precipitaciones, y que se alcance una buena condición de piso para el paso de la maquinaria.

En la región del sur/sudeste, las precipitaciones registradas durante la semana informada, demoran el avance en la siembra. Lo ya implantado presenta un buen desarrollo.

Córdoba

En la zona de Laboulaye, con la mejora en la humedad superficial, avanzó la siembra superando el 40% de la superficie estimada. Normal desarrollo del cultivo con estadíos entre V5 y V8.

En Marcos Juárez, la implantación se encuentra muy avanzada, con una gran cantidad de lotes en etapa de hoja unifoliada y primera trifoliada. El estado de los lotes, es bueno en general, aunque algo desperejo en su emergencia. La humedad es de regular a adecuada. Se estima que resta un 2-3% por implantar. Se realizan controles de maleza mediante la aplicación de preemergentes, no se reporta presencia de plagas.

En la zona de Río Cuarto, la siembra se encuentra prácticamente finalizada, con resiembras de algunos lotes. Buen nacimiento de los primeros implantados.

La escasa humedad edáfica en la zona de San Francisco, es la única limitante para el avance en la siembra, mientras que avanza rápidamente la misma, en donde la humedad lo permite.

Entre Ríos

En Paraná, la siembra de soja de primera se encuentra prácticamente frenada en 40 por ciento de la superficie estimada para la presente campaña. Se espera la ocurrencia de lluvias para continuar con estas labores, que se encuentran muy atrasadas respecto de años anteriores.

En la zona de Rosario del Tala, no se registraron precipitaciones, y el avance en la siembra se encuentra demorado, aunque se reportan casos de siembras sin contar con la humedad adecuada. En esta instancia, el período ideal para la siembra, ya se encuentra recortado, y se espera que se produzcan lluvias para avanzar y evitar retrasos.

La Pampa

En la zona de General Pico, solo se registraron precipitaciones aisladas, por lo que las labores de siembra se encuentran restringidas a aquellas zonas que cuentan con humedad adecuada en la cama de siembra. El estado general de los lotes sembrados es calificado bueno y los más adelantados poseen plantas con la primera hoja unifoliada desarrollada sobre la superficie. Se estima que un avance de siembra sería del 35% de la superficie total estimada del cultivo. En idéntica fecha de la campaña anterior el porcentaje de avance de siembra fue del 29%. Con respecto al estado fitosanitario del cultivo, no se han reportado casos generalizados, importantes o no controlables.

En ámbitos de la delegación Santa Rosa, se repite la misma situación de déficit hídrico, donde las precipitaciones fueron puntuales y no superaron los 3 mm. El avance de la siembra, fue escaso debido a dicha condición, y se estima que de no producirse precipitaciones, la misma se detendrá, a la espera de mejores condiciones.

Santa Fe

En la zona de la delegación Casilda, la finalización de la siembra está demorada ante la falta de lluvias que mejoren la humedad superficial de los suelos. Algunos productores se arriesgaron a continuar con las tareas de implantación alentados por el pronóstico de lluvias para los próximos días ubicando las semillas a mayor profundidad, por lo que restaría aproximadamente un diez por ciento del área proyectada para completar las coberturas. Los lotes que presentan al cultivo en fases vegetativas están bien nacidos y lanzando su primer o segundo trifolio en el área de siembras más tempranas, con escasa presencia de plagas pero con la necesidad de seguir controlándose a las malezas.

En Rafaela, continuaron sembrándose los lotes de soja de a buen ritmo en la mayoría de la región abarcada por la delegación luego de las precipitaciones ocurridas.

En la zona de Venado Tuerto, continúa la siembra quedando muy pocas hectáreas para finalizar; las ya emergidas están muy bien en V2.



SORGO

Buenos Aires

Continúa la siembra de sorgos tardíos en la delegación Pergamino. Los tempranos han tomado buena altura. Las recientes precipitaciones permitirán llegar muy bien a la etapa de floración.

Córdoba

Avanza la siembra del cultivo en la delegación Laboulaye con una superficie proyectada mayor en relación a la campaña pasada.

En la delegación Marcos Juárez, avanza en la siembra del cultivo. La emergencia es irregular, se esperan lluvias

Entre Ríos

En la delegación Rosario del Tala, los lotes de primera implantados necesitan lluvias, para continuar con su evolución; mientras que los últimos sembrados, para uniformar nacimientos irregulares.

La Pampa

Continúa la siembra del cultivo donde la humedad lo permite, en la delegación Santa Rosa.

Santa Fe

En la delegación Avellaneda, continúa la siembra de sorgo temprano en algunas zonas y su evolución es buena. Ciertos sectores han sido afectados por la sequía y complica el nacimiento del cultivo. Algunas zonas se vieron favorecidas por las recientes precipitaciones registradas.

En la delegación Casilda, la evolución vegetativa del cultivo es buena en los esquemas productivos de mejores suelos, en tanto que se observan irregularidades de crecimiento en áreas con limitantes y humedad edáfica variable. El estado fenológico es de tres a cuatro hojas, sin presencia de plagas ni enfermedades de aparición temprana.

En la delegación Rafaela, la siembra de sorgo se desarrolla adecuadamente, aunque en el noroeste del departamento de San Cristóbal la misma es lenta debido a la especulación de los productores por los pronósticos (escasas precipitaciones) a futuro que podrían afectar al cultivo.



AVANCE DE LA SIEMBRA DE ALGODÓN

CAMPAÑA: 2020/2021 (*)

DELEGACIÓN	ÁREA SEMBRADA	22/10	29/10	05/11	12/11	19/11	26/11
	Hectáreas	%	%	%	%	%	%
Río Cuarto	600					10	80
San Francisco	300						
Villa María	500						
CÓRDOBA	1,400					4	34
CORRIENTES	95						
Charata	135,000		1	4	11	18	40
Pcia. R. S. Peña	70,000			14	20	20	26
CHACO	205,000		1	7	14	19	35
FORMOSA	10,800						
SALTA	8,408					22	30
SAN LUIS	5,500						
SANTA FE	45,900			10	25	35	55
Santiago del Estero	62,500	9	18	39	49	59	71
Quimilí	143,000	20	45	62	80	88	90
SANTIAGO DEL ESTERO	205,500	6	14	20	26	27	28
TOTAL PAÍS	20/21	4	8	15	22	26	35
	19/20	10	27	36	42	55	60

(*) Cifras Provisorias

AVANCE DE LA SIEMBRA DE ARROZ
CAMPAÑA: 2020/2021 (*)

DELEGACIÓN		ÁREA SEMBRADA	22/10	29/10	05/11	12/11	19/11	26/11
		Hectáreas	%	%	%	%	%	%
Corrientes	LA	3,700			5	27	50	70
	LF	87,800	98	100	100	100	100	100
	Total							
CORRIENTES		91,500	94	96	96	97	98	99
Chaco	LA							
	LF	4,000		100	100	100	100	100
	Total			100	100	100	100	100
CHACO		4,000		100	100	100	100	100
Paraná	LA	2,100	86	86	86	94	95	100
	LF	25,895	78	78	100	100	100	100
	Total	27,995	79	79	99	99.5	99.6	100
Rosario del Tala	LA	5,500	65	67	79	100	100	100
	LF	26,000	80	83	91	100	100	100
	Total	31,500	77	80	89	100	100	100
ENTRE RÍOS		59,945	78	79	94	99.77	99.82	100
Formosa	LA							
	LF	10,685		90	95	100	100	100
	Total			90	95	100	100	100
FORMOSA		10,685		90	95	100	100	100
Avellaneda	LA	1,200	50	75	80	95	100	100
	LF	15,000	55	70	80	90	95	100
	Total	16,200	55	70	80	90	95	100
Rafaela	LA	200			100	100	100	100
	LF	12,500	40	50	80	100	100	100
	Total	12,600	39	49	80	100	100	100
SANTA FE		28,900	48	61	80	95	97	100
TOTAL PAÍS	LA	12,700	47	50	59	77	85	91
	LF	181,880	77	88	95	99	100	100
TOTAL PAÍS	20/21	194,580	75	85	93	98	99	99
	19/20	185,300	67	71	73	84	96	98

(*) Cifras Provisorias

AVANCE DE LA SIEMBRA DE GIRASOL

CAMPAÑA: 2020/2021 (*)

DELEGACIÓN		ÁREA SEMBRADA	22/10	29/10	05/11	12/11	19/11	26/11
		Hectáreas	%	%	%	%	%	%
Bahía Blanca		3,500	10	30	78	100	100	100
Bolívar		60,000	73	90	100	100	100	100
Bragado		2,700	100	100	100	100	100	100
General Madariaga		68,200	31	31	74	74	100	100
Junín		1,500	100	100	100	100	100	100
La Plata		8,500		40	50	100	100	100
Lincoln		11,000		18	63	83	100	100
Pehuajó		71,840	15	50	100	100	100	100
Pergamino		1,400		100	100	100	100	100
Pigüé		62,000			10	100	100	100
Salliqueló		123,000	10	17	38	43	59	88
Tandil		233,000	26	57	84	97	100	100
Tres Arroyos		200,000	10	15	50	94	99	100
25 de Mayo		18,200	65	100	100	100	100	100
BUENOS AIRES	20/21	864,840	21	38	66	87	94	98
	19/20	851,910	11	25	47	57	76	88
Laboulaye		20,000	22	33	38	43	98	98
Marcos Juárez		1,900	77	77	100	100	100	100
Río Cuarto		2,000			50	100	100	100
San Francisco		9,600	82	88	88	100	100	100
Villa María		100					100	100
CÓRDOBA	20/21	33,600	41	49	57	66	99	99
	19/20	35,131	44	51	58	81	99	99
Paraná		2,500	100	100	100	100	100	100
Rosario del Tala		1,350	100	100	100	100	100	100
ENTRE RÍOS	20/21	3,850	100	100	100	100	100	100
	19/20	2,950	100	100	100	100	100	100
General Pico		53,100	20	28	46	61	71	81
Santa Rosa		60,350	10	40	80	95	100	100
LA PAMPA	20/21	113,450	15	35	64	79	86	91
	19/20	131,750	6	9	21	29	45	60
Avellaneda		134,600	100	100	100	100	100	100
Cañada de Gómez		8,000	100	100	100	100	100	100
Casilda		0						
Rafaela		85,500	100	100	100	100	100	100
Venado Tuerto		200	100	100	100	100	100	100
SANTA FE	20/21	228,300	100	100	100.0	100	100	100
	19/20	210,800	100	100	100	100	100	100
CATAMARCA		0						
CORRIENTES		0						
CHACO (Charata)		53,420	100	100	100	100	100	100
CHACO (Pcia. R. S. Peña)		26,400	100	100	100	100	100	100
FORMOSA		0						
JUJUY		0						
MISIONES		0						
SALTA		625						
SAN LUIS		22,500		12	61	81	90	100
STGO. ESTERO		1,100				59	100	100
STGO. ESTERO (Quimilí)		27,675	74	74	74	74	100	100
TUCUMÁN		0						
TOTAL PAÍS	20/21	1,375,760	40	52	73	88	95	98
	19/20	1,567,062	43	51	64	71	83	90

(*) Cifras Provisorias

AVANCE DE LA SIEMBRA DE MAIZ

CAMPAÑA: 2020/2021 (*)

DELEGACIÓN		ÁREA SEMBRADA	22/10	29/10	05/11	12/11	19/11	26/11
		Hectáreas	%	%	%	%	%	%
Bahía Blanca		18,515			6	19	50	72
Bolívar		160,000	84	100	100	100	100	100
Bragado		188,000	60	60	60	60	70	80
General Madariaga		123,600	12	12	48	71	79	84
Junín		177,000	83	83	83	85	89	92
La Plata		41,500	15	35	45	60	70	75
Lincoln		272,000	65	76	76	76	76	76
Pehuajó		417,839	61	69	80	88	89	89
Pergamino		174,400	66	66	66	66	76	95
Pigüé		91,050			5	5	7	20
Salliqueló		174,000	7	13	31	45	63	83
Tandil		250,000	11	40	75	84	89	98
Tres Arroyos		205,000	10	20	32	91	99	100
25 de Mayo		181,500	61	61	61	61	61	72
BUENOS AIRES	20/21	2,474,404	46	54	64	74	79	85
	19/20	2,430,409	41	47	56	65	74	82
Laboulaye		419,250	16	22	22	22	22	27
Marcos Juárez		436,600	73	84	84	84	84	84
Río Cuarto		776,450	2	5	8	8	8	12
San Francisco		747,500	7	9	9	16	20	22
Villa María		513,300	2	3	4	6	21	27
CÓRDOBA	20/21	2,893,100	16	20	21	23	27	30
	19/20	2,884,573	29	32	34	34	37	38
Paraná		150,000	90	90	90	90	90	90
Rosario del Tala		325,000	93	93	93	93	93	93
ENTRE RÍOS	20/21	475,000	92	92	92	92	92	92
	19/20	488,300	90	90	90	90	90	90
General Pico		372,100	25	35	38	46	59	63
Santa Rosa		157,400	10	10	10	10	11	21
LA PAMPA	20/21	529,500	21	28	30	35	45	51
	19/20	570,400	3	5	9	18	28	35
Avellaneda		101,000	31	31	31	31	31	31
Cañada de Gómez		245,000	80	80	80	80	80	80
Casilda		156,500	75	78	78	78	78	78
Rafaela		363,000	79	79	79	79	79	79
Venado Tuerto		237,000	87	87	87	87	87	87
SANTA FE	20/21	1,102,500	76	76	76	76	76	76
	19/20	1,120,467	68	68	68	72	75	79
CATAMARCA		16,200						
CORRIENTES		11,000	100	100	100	100	100	100
CHACO (Charata)		105,700						
CHACO (Pcia. R. S. Peña)		154,000						
FORMOSA		58,700						
JUJUY		6,293						
MISIONES		31,150	75	77	78	79	79	79
SALTA		303,655						
SAN LUIS		417,000	2	2	4	9	10	27
STGO. ESTERO		175,000						
STGO. ESTERO (Quimilí)		615,000						
TUCUMÁN		87,200					2	3
TOTAL PAÍS	20/21	9,455,402	32	36	39	43	46	50
	19/20	9,461,670	32	35	38	41	46	50

(*) Cifras Provisorias

AVANCE DE LA SIEMBRA DE MANI

CAMPAÑA: 2020/2021 (*)

DELEGACIÓN	TIPO	ÁREA A SEMBRAR Hectáreas	22/10	29/10	05/11	12/11	19/11	26/11
			%	%	%	%	%	%
BUENOS AIRES	Colorado	0						
	Rosado	32,050	1	17	29	31	50	100
	Total	32,050						
	19/20	20,510	0	8	28	38	39	39
CATAMARCA	Colorado	0						
	Rosado	1,300						
	Total	1,300						
	19/20	2,200	0	0	0	0	0	0
JUJUY	Colorado	0						
	Rosado	200						
	Total	200						
	19/20	588	0	0	0	0	0	0
SALTA	Colorado	0						
	Rosado	3,692						
	Total	3,692						
	19/20	5,875	0	0	0	0	0	0
SANTA FE	Colorado	0						
	Rosado	5,000			70	100	100	100
	Total	5,000						
	19/20	6,500	0	0	25	60	85	100
SAN LUIS	Colorado	0						
	Rosado	8,250			3	18	28	80
	Total	8,250						
	19/20	10,450	0	5	16	62	92	100
TUCUMAN	Colorado	0						
	Rosado	150						
	Total	150						
	19/20	150	0	5	16	62	92	100
LA PAMPA	Colorado	0						
	Rosado	15,800						12
	Total	15,800						
	19/20	15,850	0	0	0	0	0	10
Laboulaye	Colorado	0						
	Rosado	117,420				3	16	36
	Total	117,420				3	16	36
	19/20	114,000	0	0	0	11	22	33
Marcos Juárez	Colorado	0						
	Rosado	23,500				75	87	98
	Total	23,500			13	75	87	98
	19/20	18,582				65	87	89
Río Cuarto	Colorado	0						
	Rosado	128,300		6	19	81	95	100
	Total	128,300				81	95	100
	19/20	128,300	1	16	61	83	92	100
San Francisco	Colorado	0						
	Rosado	5,680					10	28
	Total	5,680					10	28
	19/20	6,246	0	10	20	25	40	40
Villa María	Colorado	0						
	Rosado	49,000			4	4	58	79
	Total	49,000			4	4	58	79
	19/20	39,400	0	0	9	17	23	40
CÓRDOBA	Colorado	0						
	Rosado	323,900	0	3	8	40	59	72
	Total	323,900	0	3	8	40	59	72
	19/20	306,528	0	7	27	45	55	65
TOTAL PAIS	Colorado	0						
	Rosado	390,342	0	3	10	37	55	72
	Total	390,342		3	10	37	55	72
	2019/20	368,651		6	26	43	53	63

(*) Cifras Provisorias

AVANCE DE LA SIEMBRA DE SOJA
CAMPAÑA 2020/2021 (*)

DELEGACIÓN		ÁREA A SEMBRAR Hectáreas	22/10 %	29/10 %	05/11 %	12/11 %	19/11 %	26/11 %
Bolívar	1ª	280,000					50	80
	2ª	70,000						
Bragado	1ª	298,500	1	1	5	20	50	80
	2ª	157,880						
General Madariaga	1ª	53,700					10	47
	2ª	24,100						
Junín	1ª	330,000	9	10	43	87	98	100
	2ª	169,500						
La Plata	1ª	46,000				3	30	50
	2ª	26,000						
Lincoln	1ª	474,000	3	14	41	60	82	96
	2ª	255,000						
Pehuajó	1ª	387,047			8	41	70	89
	2ª	203,995						
Pergamino	1ª	496,650			4	62	95	100
	2ª	236,550					1	4
Pigüé	1ª	124,000						9
	2ª	37,000						
Salliqueló	1ª	167,000					2	7
	2ª	50,000						
Tandil	1ª	255,000				5	35	73
	2ª	274,000						
Tres Arroyos	1ª	300,000				30	51	63
	2ª	100,000						
25 de Mayo	1ª	250,000	10	12	24	59	85	95
	2ª	126,299						
BUENOS AIRES	20/21	5,192,221	1	2	9	26	43	53
	19/20	5,211,021	0	2	7	21	45	49
Laboulaye	1ª	554,600				4	17	42
	2ª	144,400						
Marcos Juárez	1ª	646,900		2	33	74	83	98
	2ª	288,000						5
Río Cuarto	1ª	969,000			3	30	61	92
	2ª	125,300						10
San Francisco	1ª	592,500					10	25
	2ª	375,000						
Villa María	1ª	593,000			3	4	38	58
	2ª	211,100						
CÓRDOBA	20/21	4,499,800	0	0	6	18	33	50
	19/20	4,495,500	0	3	5	10	34	48
Paraná	1ª	192,000			8	18	36	43
	2ª	179,000						
Rosario del Tala	1ª	500,000	0	1	30	45	48	61
	2ª	290,000				1	1	5
ENTRE RÍOS	20/21	1,161,000	0	0	14	23	27	35
	19/20	1,165,000	0	0	1	1	36	50

AVANCE DE LA SIEMBRA DE SOJA
CAMPAÑA 2020/2021 (*)

DELEGACIÓN		ÁREA A SEMBRAR Hectáreas	22/10 %	29/10 %	05/11 %	12/11 %	19/11 %	26/11 %
General Pico	1ª	332,000			2	12	26	36
	2ª	76,800						
Santa Rosa	1ª	88,900			2	15	30	35
	2ª	7,000						
LA PAMPA	20/21	504,700	0	0	2	11	22	30
	19/20	504,700	0	0	0	0	10	23
Avellaneda	1ª	98,600	13	13	13	25	25	25
	2ª	104,000						
Cañada de Gómez	1ª	482,787				60	75	90
	2ª	353,837						
Casilda	1ª	436,100			44	79	85	92
	2ª	194,000						
Rafaela	1ª	321,000			5	13	28	59
	2ª	417,500						
Venado Tuerto	1ª	405,000		1	12	38	87	95
	2ª	163,000						
SANTA FE	20/21	2,975,824	0	1	9	29	40	48
	19/20	2,992,624	1	7	14	26	45	58
CATAMARCA	1ª	19,200					3	5
	2ª	20,000					3	5
CORRIENTES	1ª	4,490			5	25	40	75
	2ª	700					50	85
CHACO (Charata)	1ª	291,000						
	2ª	38,000						
CHACO (Pcia. R. S. Peña)	1ª	200,000						
	2ª	50,000						
FORMOSA		5,200						
JUJUY		5,384						
MISIONES		3,750				10	10	50
SALTA	1ª	347,656						
	2ª	42,753						
SAN LUIS	1ª	245,000		3	7	18	28	61
	2ª	3,000						
STGO. ESTERO	1ª	107,000					3	5
	2ª	92,200					4	5
STGO. ESTERO (Quimilí)	1ª	564,000						
	2ª	309,500						
TUCUMÁN	1ª	93,750					1	5
	2ª	74,000					2	5
TOTAL PAÍS	20/21	16,850,128	0	1	7	20	32	43
	19/20	16,833,597	2	5	12	24	35	44

(*) Cifras Provisorias

AVANCE DE LA SIEMBRA DE SORGO
CAMPAÑA: 2020/2021 (*)

DELEGACIÓN		ÁREA SEMBRADA	22/10	29/10	05/11	12/11	19/11	26/11
		Hectáreas	%	%	%	%	%	%
Bahía Blanca		5,000						
Bolívar		2,000						
Bragado		3,250				20	80	80
General Madariaga		1,500						
Junín		8,600					13	46
La Plata		8,500					50	70
Lincoln		8,900		1	10	48	75	93
Pehuajó		3,350				100	100	100
Pergamino		5,100	64	64	64	64	64	91
Pigüé		6,000					8	18
Salliqueló		19,000						
Tandil		6,000						
Tres Arroyos		7,000						
25 de Mayo		3,850	5	9	40	60	77	94
BUENOS AIRES	20/21	88,050	4	4	6	16	28	38
	19/20	97,855	7	7	8	15	30	41
Laboulaye		11,880					13	18
Marcos Juárez		7,970			15	39	43	60
Río Cuarto		11,950						19
San Francisco		19,750						
Villa María		9,000						
CÓRDOBA	20/21	60,550	0	0	2	5	8	15
	19/20	58,993	0	0	5	14	24	31
Paraná		44,400	7	7	35	78	86	93
Rosario del Tala		45,000	5	8	60	69	70	70
ENTRE RÍOS	20/21	89,400	6	8	48	73	78	81
	19/20	68,600	1	3	4	12	33	63
General Pico		7,100						
Santa Rosa		23,100			5	20	42	52
LA PAMPA	20/21	30,200	0	0	4	15	32	40
	19/20	31,300	0	0	0	9	28	34
Avellaneda		49,500	28	48	60	71	76	81
Cañada de Gómez		12,000			10	40	60	62
Casilda		9,200		25	100	100	100	100
Rafaela		52,400			5	32	45	61
Venado Tuerto		3,500	5	15	70	90	100	100
SANTA FE	20/21	126,600	11	21	36	55	64	73
	19/20	97,130	6	18	24	35	46	53
CATAMARCA		2,000						
CORRIENTES		4,800			10	50	70	80
CHACO (Charata)		29,900						
CHACO (Pcia. R. S. Peña)		30,000						
FORMOSA		40,000						
JUJUY		500						
MISIONES		0						
SALTA		10,000						
SAN LUIS		15,000				10	22	28
STGO. ESTERO		33,500						
STGO. ESTERO (Quimilí)		65,000						
TUCUMÁN		4,200						
TOTAL PAÍS	20/21	629,700	4	6	15	25	31	36
	19/20	520,128	2	5	7	14	26	36

(*) Cifras Provisorias

AVANCE DE LA COSECHA DE TRIGO
CAMPAÑA: 2020/2021 (*)

DELEGACIÓN		ÁREA SEMBRADA	22/10	29/10	05/11	12/11	19/11	26/11
		Hectáreas	%	%	%	%	%	%
Bahía Blanca	T. pan	85,000						
	T. fideo	2,000						
Bolívar	T. pan	119,000						
	T. fideo	3,000						
Bragado		140,000						
General Madariaga		23,300						
Junín		167,000						
La Plata		19,500						
Lincoln		263,000						
Pehuajó		196,114						
Pergamino		204,950						1
Pigüé	T. pan	271,000						
	T. fideo	11,000						
Salliqueló	T. pan	200,000						
	T. fideo	2,000						
Tandil	T. pan	296,500						
	T. fideo	2,500						
Tres Arroyos	T. pan	459,000						
	T. fideo	51,000						
25 de Mayo		82,500						
BUENOS AIRES	20/21	2,598,364	0	0	0	0	0	0.1
	19/20	2,488,500	0	0	0	0	0	0.1
Laboulaye		165,750						
Marcos Juárez		309,100						15
Río Cuarto		110,000						1
San Francisco		340,977				8	37	80
Villa María		248,700						15
CÓRDOBA	20/21	1,174,527	0	0	0	2	11	31
	19/20	1,463,400	0	0	0	0	14	29
Paraná		199,700				12	30	48
Rosario del Tala		320,000				3	15	60
ENTRE RÍOS	20/21	519,700	0	0	0	6	21	55
	19/20	475,000	0	0	0	0	5	35
General Pico		142,500						
Santa Rosa		203,500						
LA PAMPA	20/21	346,000	0	0	0	0	0	0
	19/20	335,700	0	0	0	0	0	0
Avellaneda		153,000		1	28	62	82	96
Cañada de Gómez		322,000						22
Casilda		178,200						15
Rafaela		499,500				10	35	62
Venado Tuerto		185,000						
SANTA FE	20/21	1,337,700	0	0	2.9	10	22	41
	19/20	1,300,500	0	1	3	6	24	50
CATAMARCA		21,100	10	20	40	70	100	100
CORRIENTES		1,570						50
CHACO (Charata)		48,000	28	61	80	95	100	100
CHACO (Pcia. R. S. Peña)		57,550	87	94	100	100	100	100
FORMOSA		0						
JUJUY		4,580	5	13	27	67	100	100
MISIONES		0						
SALTA	T. pan	80,000	9	43	65	80	97	100
	T. fideo	4,000		5	30	60	80	100
SAN LUIS	T. pan	7,775						
	T. fideo	600						
STGO. ESTERO		75,500	33	56	81	82	92	100
STGO. ESTERO (Quimilí)		293,000			24	77	100	100
TUCUMÁN	T. pan	78,000	10	15	34	68	80	100
	T. fideo	4,100		100	100	100	100	100
TOTAL PAÍS	20/21	6,652,066	1	2	5	10	17	27
	19/20	6,950,000	1	3	6	8	18	30

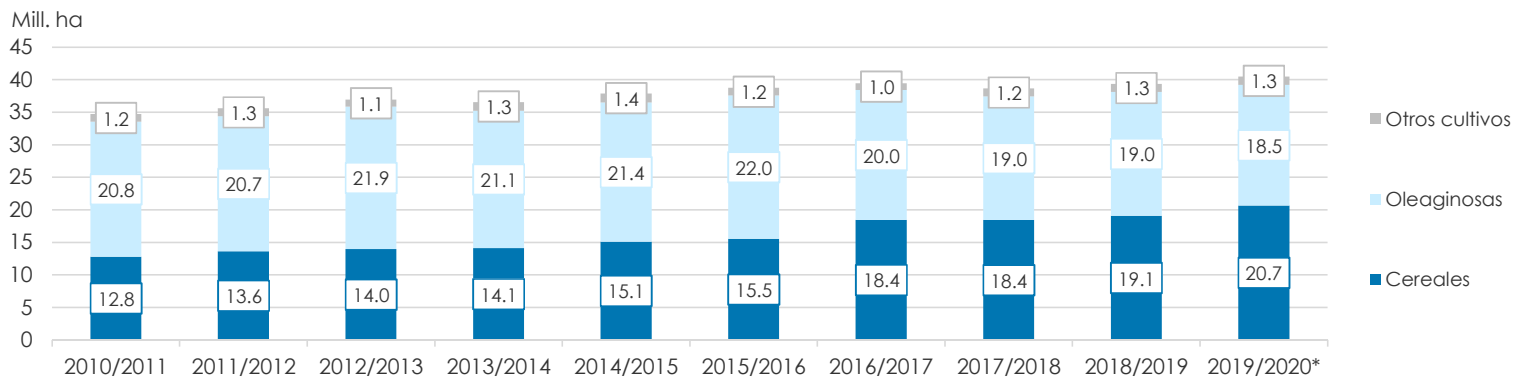
(*) Cifras Provisorias

ÁREA SEMBRADA DE GRANOS Y ALGODÓN DE LA REPÚBLICA ARGENTINA (en Ha)

CAMPAÑAS 2010/2011- 2019/2020 (*)

CULTIVOS	2010/2011	2011/2012	2012/2013	2013/2014	2014/2015	2015/2016	2016/2017	2017/2018	2018/2019	2019/2020*
ALPISTE	17,000	14,000	14,000	28,000	26,000	19,000	32,000	15,000	27,000	15,000
ARROZ	258,000	237,000	233,000	243,000	239,000	215,000	206,000	202,000	195,000	190,000
AVENA	1,133,000	1,057,000	1,224,000	1,460,000	1,340,000	1,329,000	1,350,000	1,151,000	1,364,000	1,485,000
CEBADA	804,000	1,229,000	1,876,000	1,342,000	1,082,000	1,514,000	980,000	1,020,000	1,355,000	1,280,000
CENTENO	159,000	156,000	163,000	310,000	319,000	332,000	307,000	323,000	345,000	726,000
MAIZ	4,560,000	5,000,000	6,100,000	6,100,000	6,000,000	6,900,000	8,480,000	9,140,000	9,000,000	9,500,000
MIJO	37,000	42,000	41,300	16,000	11,000	13,000	6,940	6,380	8,000	8,800
SORGO GRANIFERO	1,233,000	1,266,000	1,158,000	997,000	840,000	843,000	728,000	640,000	530,000	520,000
TRIGO	4,580,000	4,630,000	3,160,000	3,650,000	5,260,000	4,380,000	6,360,000	5,930,000	6,290,000	6,950,000
Subtotal Cereales	12,781,000	13,631,000	13,969,300	14,146,000	15,117,000	15,545,000	18,449,940	18,427,380	19,114,000	20,674,800
CARTAMO	92,000	171,000	119,000	9,000	44,000	80,000	26,000	35,000	28,650	27,000
COLZA	13,000	30,000	93,000	72,000	56,000	37,000	25,000	18,300	18,700	16,600
GIRASOL	1,758,000	1,851,000	1,660,000	1,300,000	1,465,000	1,435,000	1,860,000	1,704,000	1,940,000	1,570,000
LINO	25,750	17,000	15,000	18,000	15,000	17,000	13,000	12,400	14,200	9,000
SOJA	18,885,000	18,670,000	20,000,000	19,700,000	19,790,000	20,479,000	18,057,000	17,260,000	17,000,000	16,900,000
Subtotal Oleaginosas	20,773,750	20,739,000	21,887,000	21,099,000	21,370,000	22,048,000	19,981,000	19,029,700	19,001,550	18,522,600
ALGODON	640,765	622,000	411,000	552,000	524,000	406,000	253,000	327,000	441,000	450,000
MANI	264,000	307,000	418,000	412,000	425,500	370,000	364,000	452,000	389,000	370,000
POROTO	273,000	338,000	277,000	352,000	438,000	377,000	424,000	418,000	421,000	490,000
Subtotal Otros Cultivos	1,177,765	1,267,000	1,106,000	1,316,000	1,387,500	1,153,000	1,041,000	1,197,000	1,251,000	1,310,000
TOTAL	34,732,515	35,637,000	36,962,300	36,561,000	37,874,500	38,746,000	39,471,940	38,654,080	39,366,550	40,507,400

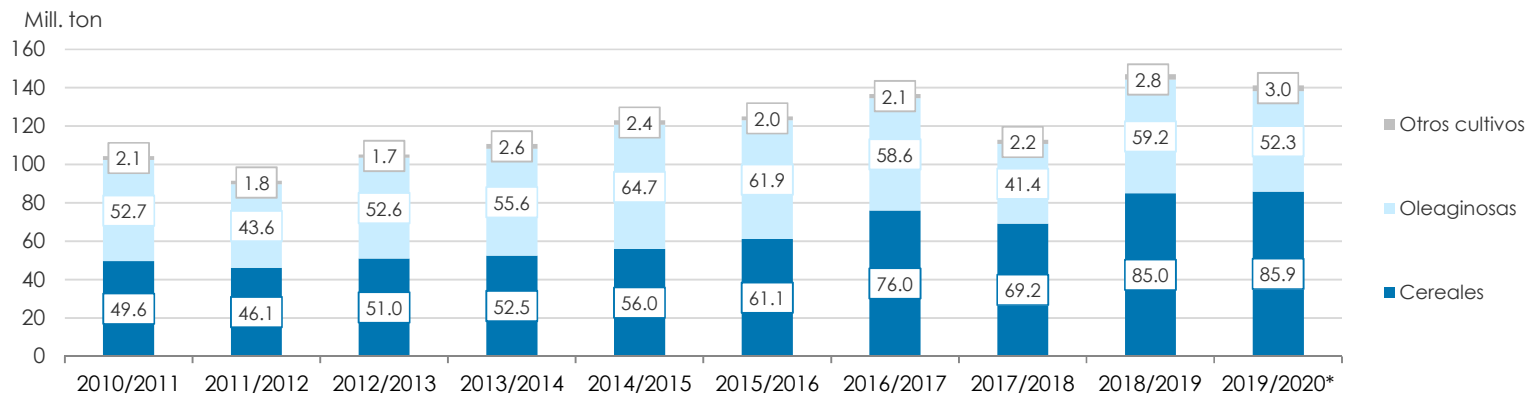
(*) Cifras Provisorias



VOLÚMENES DE PRODUCCIÓN DE GRANOS Y ALGODÓN (en Ton)
CAMPAÑAS 2010/2011- 2019/2020 (*)

CULTIVOS	2010/2011	2011/2012	2012/2013	2013/2014	2014/2015	2015/2016	2016/2017	2017/2018	2018/2019	2019/2020*
ALPISTE	27,000	23,000	18,000	53,000	32,000	29,000	44,000	22,000	41,000	20,500
ARROZ	1,748,000	1,568,000	1,560,000	1,580,000	1,560,000	1,400,000	1,330,000	1,368,000	1,190,000	1,200,000
AVENA	660,000	415,000	496,000	445,000	525,000	553,000	785,000	492,000	572,000	600,000
CEBADA	2,980,000	4,100,000	5,170,000	4,730,000	2,920,000	4,950,000	3,300,000	3,740,000	5,060,000	3,780,000
CENTENO	44,000	43,000	40,000	52,000	97,000	61,000	79,000	86,000	87,000	221,000
MAIZ	23,800,000	21,200,000	32,100,000	33,000,000	33,800,000	39,800,000	49,500,000	43,460,000	57,000,000	58,500,000
MIJO	8,000	17,400	11,200	3,000	4,640	6,870	5,330	2,250	4,000	4,500
SORGO GRANIFERO	4,460,000	4,250,000	3,600,000	3,470,000	3,100,000	3,030,000	2,530,000	1,560,000	1,600,000	1,850,000
TRIGO	15,900,000	14,500,000	8,000,000	9,200,000	13,930,000	11,300,000	18,390,000	18,500,000	19,460,000	19,760,000
Subtotal Cereales	49,627,000	46,116,400	50,995,200	52,533,000	55,968,640	61,129,870	75,963,330	69,230,250	85,014,000	85,936,000
CARTAMO	56,000	108,000	50,000	3,000	29,000	52,000	18,000	28,000	24,000	22,500
COLZA	23,000	51,000	128,000	112,000	105,000	67,000	50,000	35,000	40,000	32,500
GIRASOL	3,672,000	3,340,000	3,100,000	2,060,000	3,160,000	3,000,000	3,550,000	3,540,000	3,800,000	3,270,000
LINO	32,000	21,000	17,000	20,000	17,000	20,000	17,000	14,000	19,500	9,950
SOJA	48,900,000	40,100,000	49,300,000	53,400,000	61,400,000	58,800,000	55,000,000	37,790,000	55,300,000	49,000,000
Subtotal Oleaginosas	52,683,000	43,620,000	52,595,000	55,595,000	64,711,000	61,939,000	58,635,000	41,407,000	59,183,500	52,334,950
ALGODON	1,038,000	709,000	543,000	1,019,000	795,000	670,000	616,000	814,000	873,000	1,100,000
MANI	701,000	686,000	1,026,000	1,170,000	1,000,000	1,000,000	1,080,000	921,000	1,337,000	1,300,000
POROTO	333,000	361,000	95,700	430,000	600,000	370,000	414,000	473,000	579,000	620,000
Subtotal Otros Cultivos	2,072,000	1,756,000	1,664,700	2,619,000	2,395,000	2,040,000	2,110,000	2,208,000	2,789,000	3,020,000
TOTAL	104,382,000	91,492,400	105,254,900	110,747,000	123,074,640	125,108,870	136,708,330	112,845,250	146,986,500	141,290,950

(*) Cifras Provisorias



PRODUCCIÓN DE CULTIVOS EN LA REPÚBLICA ARGENTINA
CAMPAÑA 2019/2020 (*)

CULTIVOS	ÁREA SEMBRADA	ÁREA NO COSECHADA	ÁREA COSECHADA	%	RENDIMIENTO	PRODUCCIÓN
	Miles ha (1)	Miles ha	Miles ha (2)		qq/ha (3)	Miles ton (2)*(3)/10
ALPISTE	15	0	15	100	14.0	21
ARROZ	190	0	190	100	63.2	1,200
AVENA	1,485	1,163	322	22	18.6	600
CEBADA	1,280	159	1,121	88	33.7	3,780
CENTENO	726	618	108	15	20.4	220
MAÍZ	9,500	1,800	7,700	81	76.0	58,500
MIJO	9	6	3	29	19.5	5
SORGO GRANIFERO	520	120	400	77	46.3	1,850
TRIGO	6,950	225	6,725	97	29.4	19,760
Subtotal Cereales	20,675	4,091	16,584	80	-	85,936
CÁRTAMO	27	0	27	100	8.5	23
COLZA	17	0	17	100	19.4	33
GIRASOL	1,570	26	1,544	98	21.2	3,270
LINO	9	0	9	100	11.1	10
SOJA	16,900	200	16,700	99	29.3	49,000
Subtotal Oleaginosas	18,523	226	18,297	99	-	52,336
ALGODÓN	450	30	420	93	26.2	1,100
MANÍ	370	1	369	99	35.2	1,300
POROTOS	490	2	488	99	12.7	620
TOTAL PAÍS	40,508	4,350	36,158	89	-	141,292

(*) Cifras Provisorias

HUMEDAD Y ESTADO DE LOS CULTIVOS

Desde el 20/11/2020 al 26/11/2020

PROVINCIA	DELEGACIÓN	Estadio Fenológico					TRIGO				Humedad
		E	C	F	L	M	MB	B	R	M	
BUENOS AIRES	BAHÍA BLANCA	-	-	-	100	-	-	100	-	-	A
	BOLÍVAR	-	-	-	100	-	-	100	-	-	A
	BRAGADO	-	-	-	100	-	-	100	-	-	A
	GENERAL MADARIAGA	-	-	50	50	-	-	100	-	-	A
	JUNÍN	-	-	-	96	4	3	52	40	5	A
	LA PLATA	-	-	-	100	-	91	9	-	-	A
	LINCOLN	-	-	-	29	71	-	86	12	2	A/R
	PEHUAJÓ	-	-	-	100	-	-	68	32	-	A
	PERGAMINO	-	-	-	-	100	-	100	-	-	A
	PIGÜÉ	-	-	-	100	-	15	50	30	5	A/R
	SALLIQUELÓ	-	31	47	22	-	7	89	4	-	A/R
	TANDIL	-	-	16	84	-	-	90	10	-	A
	TRES ARROYOS	-	3	53	44	-	-	-	-	-	A
25 DE MAYO	-	-	2	98	-	18	78	3	-	A	
CÓRDOBA	LABOULAYE	-	-	-	75	25	-	25	50	25	A/R
	MARCOS JUÁREZ	-	-	-	60	40	-	35	39	26	A/R
	RÍO CUARTO	-	-	-	63	37	-	32	34	34	A
	SAN FRANCISCO	-	-	-	-	100	-	59	38	3	R
	VILLA MARÍA	-	-	-	25	75	-	41	39	20	A/R/PS
ENTRE RÍOS	PARANÁ	-	-	-	31	69	-	73	20	7	R/PS/S
	ROSARIO DEL TALA	-	-	-	-	100	4	30	43	23	A
LA PAMPA	GENERAL PICO	-	-	20	70	10	-	40	40	20	R/PS/S
	SANTA ROSA	-	-	-	100	-	-	100	-	-	R/PS
SANTA FE	AVELLANEDA	-	-	-	-	100	-	50	30	20	A/R
	CAÑADA de GÓMEZ	-	-	-	-	100	-	48	33	19	A
	CASILDA	-	-	-	-	100	-	14	54	32	A
	RAFAELA	-	-	-	-	100	-	46	34	21	A
	VENADO TUERTO	-	-	-	10	90	-	55	30	15	A/R
CATAMARCA	CATAMARCA	-	-	-	-	100	-	-	60	40	R
CORRIENTES	CORRIENTES	-	-	-	-	100	70	30	-	-	A
CHACO	CHARATA	-	-	-	5	95	-	-	5	96	R/PS/S
	ROQUE SÁENZ PEÑA	-	-	-	-	100	-	-	50	50	R/PS/S
FORMOSA	FORMOSA	-	-	-	-	-	-	-	-	-	
JUJUY	JUJUY	-	-	-	-	100	-	30	70	-	A/R
MISIONES	POSADAS	-	-	-	-	-	-	-	-	-	
SALTA	SALTA	-	-	-	-	100	-	56	34	10	A/R/PS
SAN LUIS	SAN LUIS	-	-	-	100	-	-	55	29	16	A/R
SANTIAGO DEL ESTERO	SANTIAGO DEL ESTERO	-	-	-	-	100	-	100	-	-	A/R
	QUIMILÍ	-	-	-	-	100	-	46	43	12	R/PS/S
TUCUMÁN	TUCUMÁN	-	-	-	-	100	-	-	72	28	A/R

Las cifras expresan porcentaje de la superficie del área sembrada.

Estado general: MB: Muy Bueno, B: Bueno, R: Regular, M: Malo.

Humedad: A: Adecuada, R: Regular, E: Exceso, I: Inundación, PS: Principio de Sequía, S: Sequía.

Estadio Fenológico: E: Emergencia; C: Crecimiento; F: Floración; L: Llenado; M: Madurez

(*) La sumatoria puede ser inferior a 100, correspondiendo la diferencia a siembras aún sin emerger.

HUMEDAD Y ESTADO DE LOS CULTIVOS

Desde el 20/11/2020 al 26/11/2020

PROVINCIA	DELEGACIÓN	GIRASOL									Humedad
		Estadio Fenológico					Estado General				
		E	C	F	L	M	MB	B	R	M	
BUENOS AIRES	BAHÍA BLANCA	16	84	-	-	-	-	81	-	-	A
	BOLÍVAR	-	100	-	-	-	-	100	-	-	A
	BRAGADO	-	100	-	-	-	-	100	-	-	A
	GENERAL MADARIAGA	22	78	-	-	-	-	100	-	-	A
	JUNÍN	-	100	-	-	-	-	83	17	-	A
	LA PLATA	-	100	-	-	-	63	37	-	-	A
	LINCOLN	-	100	-	-	-	-	100	-	-	A
	PEHUAJÓ	-	100	-	-	-	100	-	-	-	A
	PERGAMINO	-	100	-	-	-	-	100	-	-	A
	PIGÜÉ	-	100	-	-	-	5	57	47	5	A/R
	SALLIQUELÓ	62	-	-	-	-	-	-	-	-	A/R
	TANDIL	-	100	-	-	-	-	-	-	-	A
	TRES ARROYOS	1	99	-	-	-	-	-	78	-	A
25 DE MAYO	-	100	-	-	-	-	100	-	-	A	
CÓRDOBA	LABOULAYE	-	100	-	-	-	-	-	-	-	A/R
	MARCOS JUÁREZ	-	100	-	-	-	-	100	-	-	A/R
	RÍO CUARTO	-	100	-	-	-	-	100	-	-	A
	SAN FRANCISCO	-	40	60	-	-	-	60	40	-	R
	VILLA MARÍA	50	50	-	-	-	-	100	-	-	A/R
ENTRE RÍOS	PARANÁ	-	100	-	-	-	-	100	-	-	R/PS/S
	ROSARIO DEL TALA	-	100	-	-	-	-	-	-	-	R/PS
LA PAMPA	GENERAL PICO	40	60	-	-	-	-	100	-	-	R/PS
	SANTA ROSA	-	100	-	-	-	-	100	-	-	R/PS
SANTA FE	AVELLANEDA	-	28	44	29	-	-	70	17	12	A/R
	CAÑADA de GÓMEZ	-	100	-	-	-	-	100	-	-	A
	CASILDA	-	-	-	-	-	-	-	-	-	-
	RAFAELA	-	9	69	21	-	-	100	-	-	A/R/PS
	VENADO TUERTO	-	100	-	-	-	-	100	-	-	A
CATAMARCA	CATAMARCA	-	-	-	-	-	-	-	-	-	-
CORRIENTES	CORRIENTES	-	-	-	-	-	-	-	-	-	-
CHACO	CHARATA	-	-	68	32	-	-	25	49	25	R
	ROQUE SÁENZ PEÑA	-	-	16	84	-	-	54	46	-	A/R
FORMOSA	FORMOSA	-	-	-	-	-	-	-	-	-	-
JUJUY	JUJUY	-	-	-	-	-	-	-	-	-	-
MISIONES	POSADAS	-	-	-	-	-	-	-	-	-	-
SALTA	SALTA	-	-	-	-	-	-	-	-	-	-
SAN LUIS	SAN LUIS	93	7	-	-	-	-	100	-	-	A/R
SANTIAGO DEL ESTERO	SANTIAGO DEL ESTERO	-	18	-	-	-	-	100	-	-	A/R
	QUIMILÍ	-	38	47	15	-	-	61	29	10	R/PS/S
TUCUMÁN	TUCUMÁN	-	-	-	-	-	-	-	-	-	-

Las cifras expresan porcentaje de la superficie del área sembrada.

Estado general: MB: Muy Bueno, B: Bueno, R: Regular, M: Malo.

Humedad: A: Adecuada, R: Regular, E: Exceso, I: Inundación, PS: Principio de Sequía, S: Sequía.

Estadio Fenológico: E: Emergencia; C: Crecimiento; F: Floración; L: Llenado; M: Madurez

(*) La sumatoria puede ser inferior a 100, correspondiendo la diferencia a siembras aún sin emerger.

HUMEDAD Y ESTADO DE LOS CULTIVOS

Desde el 20/11/2020 al 26/11/2020

PROVINCIA	DELEGACIÓN	MAIZ									Humedad
		Estadio Fenológico					Estado General				
		E	C	F	L	M	MB	B	R	M	
BUENOS AIRES	BAHÍA BLANCA	100	-	-	-	-	-	100	-	-	A
	BOLÍVAR	5	95	-	-	-	-	100	-	-	A
	BRAGADO	10	70	-	-	-	-	100	-	-	A
	GENERAL MADARIAGA	55	45	-	-	-	-	100	-	-	A
	JUNÍN	5	87	-	-	-	-	93	-	-	A
	LA PLATA	25	75	-	-	-	100	-	-	-	A
	LINCOLN	-	100	-	-	-	-	100	-	-	A
	PEHUAJÓ	-	100	-	-	-	100	-	-	-	A
	PERGAMINO	18	82	-	-	-	-	100	-	-	A
	PIGÜÉ	50	32	-	-	-	5	60	39	5	A/R
	SALLIQUELÓ	58	-	-	-	-	-	-	-	-	A/R
	TANDIL	23	75	-	-	-	-	-	-	-	A
	TRES ARROYOS	-	100	-	-	-	-	80	11	-	A
25 DE MAYO	13	87	-	-	-	-	100	-	-	A	
CÓRDOBA	LABOULAYE	18	82	-	-	-	-	-	-	-	A/R
	MARCOS JUÁREZ	-	100	-	-	-	-	95	5	-	A
	RÍO CUARTO	31	69	-	-	-	-	100	-	-	A
	SAN FRANCISCO	8	92	-	-	-	-	59	41	-	R
	VILLA MARÍA	52	48	-	-	-	-	5	95	-	A/R
ENTRE RÍOS	PARANÁ	-	100	-	-	-	-	92	8	-	R/PS
	ROSARIO DEL TALA	-	99	1	-	-	-	-	-	-	R/PS
LA PAMPA	GENERAL PICO	40	60	-	-	-	-	100	-	-	R/PS
	SANTA ROSA	91	9	-	-	-	-	71	-	-	R/PS
SANTA FE	AVELLANEDA	-	81	19	-	-	-	75	19	5	A/R
	CAÑADA de GÓMEZ	-	100	-	-	-	-	100	-	-	R
	CASILDA	-	100	-	-	-	-	100	-	-	A
	RAFAELA	-	73	27	-	-	-	100	-	-	A/R
	VENADO TUERTO	-	87	-	-	-	-	100	-	-	A/R
CATAMARCA	CATAMARCA	-	-	-	-	-	-	-	-	-	-
CORRIENTES	CORRIENTES	-	55	45	-	-	19	81	-	-	A
CHACO	CHARATA	-	-	-	-	-	-	-	-	-	-
	ROQUE SÁENZ PEÑA	-	-	-	-	-	-	-	-	-	-
FORMOSA	FORMOSA	-	-	-	-	-	-	-	-	-	
JUJUY	JUJUY	-	-	-	-	-	-	-	-	-	
MISIONES	POSADAS	-	100	-	-	-	-	-	-	-	S
SALTA	SALTA	-	-	-	-	-	-	-	-	-	-
SAN LUIS	SAN LUIS	97	3	-	-	-	-	100	-	-	A
SANTIAGO DEL ESTERO	SANTIAGO DEL ESTERO	-	-	-	-	-	-	-	-	-	-
	QUIMILÍ	-	-	-	-	-	-	-	-	-	-
TUCUMÁN	TUCUMÁN	-	-	-	-	-	-	-	-	-	

Las cifras expresan porcentaje de la superficie del área sembrada.

Estado general: MB: Muy Bueno, B: Bueno, R: Regular, M: Malo.

Humedad: A: Adecuada, R: Regular, E: Exceso, I: Inundación, PS: Principio de Sequía, S: Sequía.

Estadio Fenológico: E: Emergencia; C: Crecimiento; F: Floración; L: Llenado; M: Madurez

(*) La sumatoria puede ser inferior a 100, correspondiendo la diferencia a siembras aún sin emerger.



Ministerio de Agricultura,
Ganadería y Pesca
Argentina