

## Sin lluvias generalizadas desde abril, es preocupante la situación de los cultivos invernales en Córdoba

Informe N° 244– 2° quincena de julio 2020

**Trigo:** La superficie sembrada en la provincia de Córdoba para la campaña 2020/21 alcanza 1,2 millones de hectáreas. El cereal atraviesa sus primeros estadios (con la mayor parte en macollaje) manifestando síntomas leves de daños por heladas y moderados de falta de agua.

**Garbanzo:** La superficie sembrada estimada de garbanzo en Córdoba es de 17.800 hectáreas, concentrándose en el norte provincial. Al igual que en el trigo, se evidencian daños causados por heladas y por la sequía, encontrándose el cultivo desarrollando sus primeras hojas.

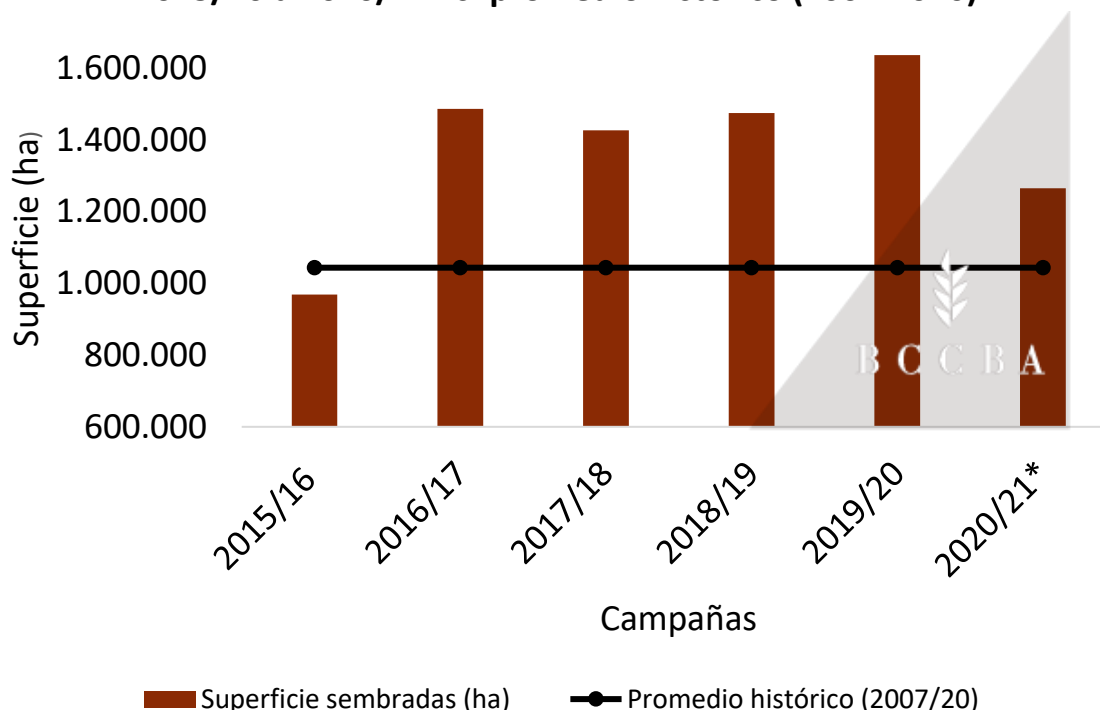
**Contexto climático:** En prácticamente toda la provincia de Córdoba se observa déficit hídrico y daño por frío, producto de varios días con temperaturas mínimas bajo cero. Para los próximos días se espera que continúen las bajas temperaturas y algunas lluvias en el sur y este provincial.



### TRIGO

Con la siembra ya finalizada se estima para la campaña 2020/21 un área de 1,2 millones de hectáreas, valor que representa un 23% menos que la campaña 2019/20 y un 21% más que el promedio histórico.

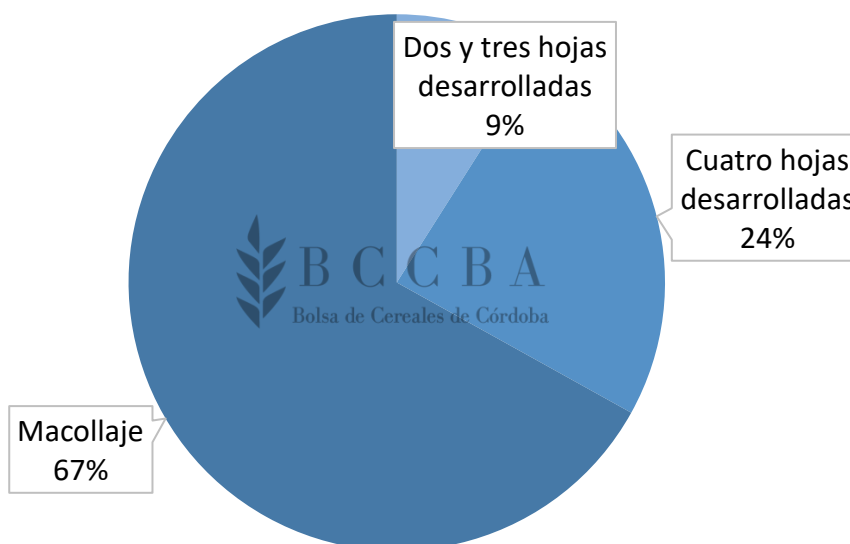
**Superficie sembrada con trigo en Córdoba: Campañas 2015/16 a 2020/21 vs. promedio histórico (2007-2020)**



(\*) Valores provisorios a la primera quincena de julio 2020. Superficie obtenida por encuesta a colaboradores DIA  
Fuente: Departamento de Información Agronómica – Bolsa de Cereales de Córdoba

El cultivo se encuentra atravesando sus primeros estadios, con el 33% desarrollando sus primeras hojas y el 67% de la superficie en macollaje. De acuerdo con el testimonio de nuestros colaboradores el crecimiento está demorado con respecto a años anteriores debido a la poca humedad del suelo. A modo de comparación se observa que a la misma fecha del año pasado el 78% del cultivo estaba en macollaje.

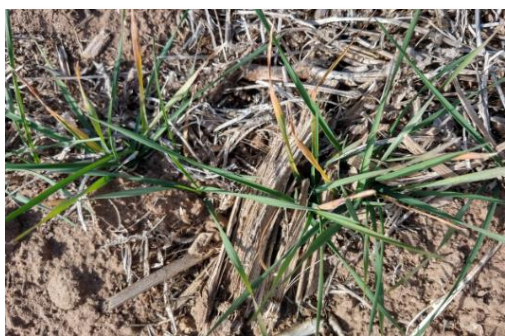
### Estado fenológico del Trigo en Córdoba (Campaña 2020/21) Segunda quincena de julio



Fuente: Departamento de Información Agronómica – BCCBA

El 67% de la superficie de trigo manifiesta un estado general entre malo, regular y bueno, debido a la combinación de baja humedad del suelo y bajas temperaturas que afectaron negativamente al cereal. La situación más complicada se reportó en los departamentos del centro y norte de Córdoba, mientras que en la zona sudeste y noroeste la situación es relativamente mejor.

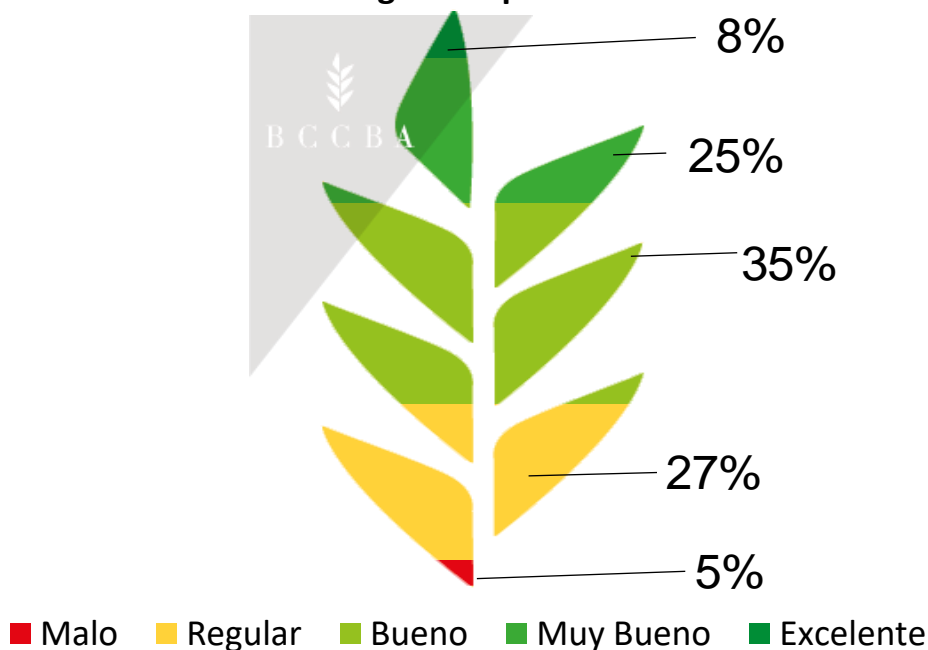
Se observa presencia generalizada de **pulgón verde de los cereales** (*Schizaphis graminum*) en baja incidencia y en el este provincial algunos ataques de **gorgojo del macollo** (*Listronotus bonariensis*) y **arañuelas** (*Penthaleus major*). Estos ataques no causaron daños graves en el cultivo, pero continúan el monitoreo para evitar que aumente la severidad. Hasta la fecha no se reportaron enfermedades de importancia, solo **mancha amarilla** (*Drechslera tritici-repentis*) en baja incidencia en el norte de Córdoba.



Trigo con daños por frío en Villa Valeria  
Campaña 2020/21

Fuente: Colaborador DIA

## Estado general del trigo en Córdoba (Campaña 2020/21) Segunda quincena de Julio



Fuente: Departamento de Información Agronómica – BCCBA



Trigo en Cañada del Río Pinto - Ischilín

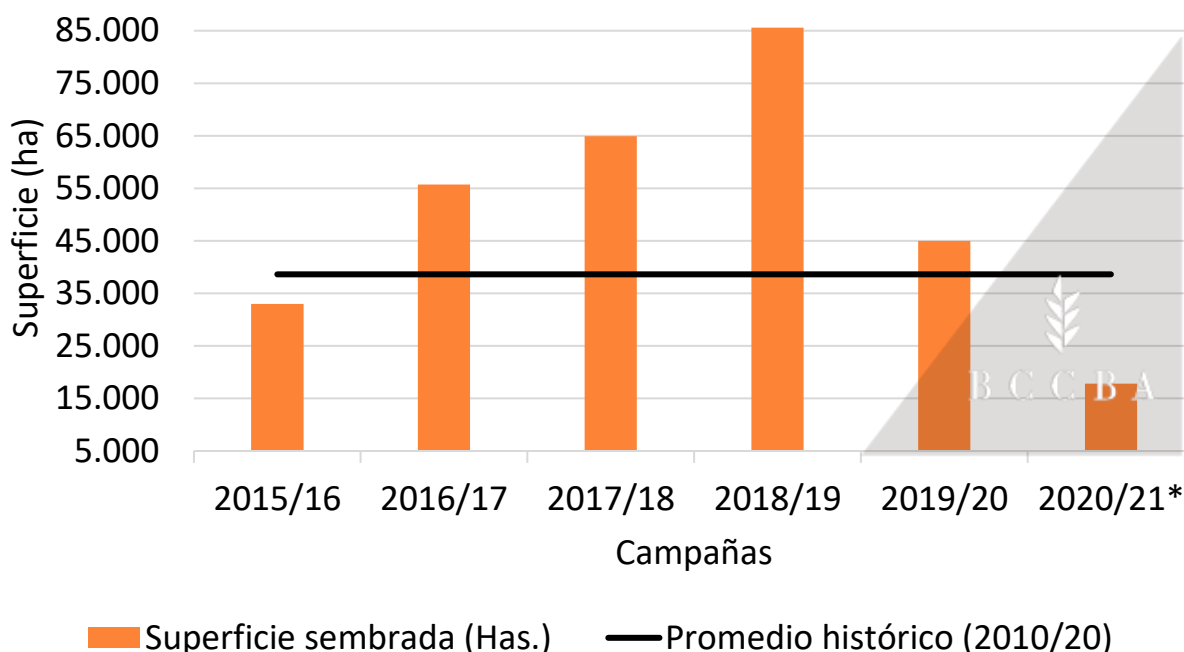
Campaña 2020/21

Fuente: Colaborador DIA

## GARBANZO

Se estima una superficie de 17.800 hectáreas en toda la provincia de Córdoba, con la mayor concentración en los departamentos de la zona norte. La combinación de problemas sanitarios y falta de agua llevaron a un recorte de la superficie del 60% con respecto a la campaña 2019/20, mientras que respecto al promedio histórico 2010 -2020 esa disminución llega al 51%.

### Superficie sembrada con garbanzo en Córdoba: Campañas 2015/16 a 2020/21 vs. promedio histórico (2010-2020)



(\*) Valores provisorios a la primera quincena de julio 2020. Superficie obtenida por encuesta a colaboradores DIA.  
Fuente: Departamento de Información Agronómica – BCCBA.

El cultivo desarrolla sus primeras hojas en un contexto climático desfavorable, pero manifestando un mejor estado general que el trigo. El 58% de la superficie presenta un estado bueno y solo un 10% del área se muestra en estado malo o regular.

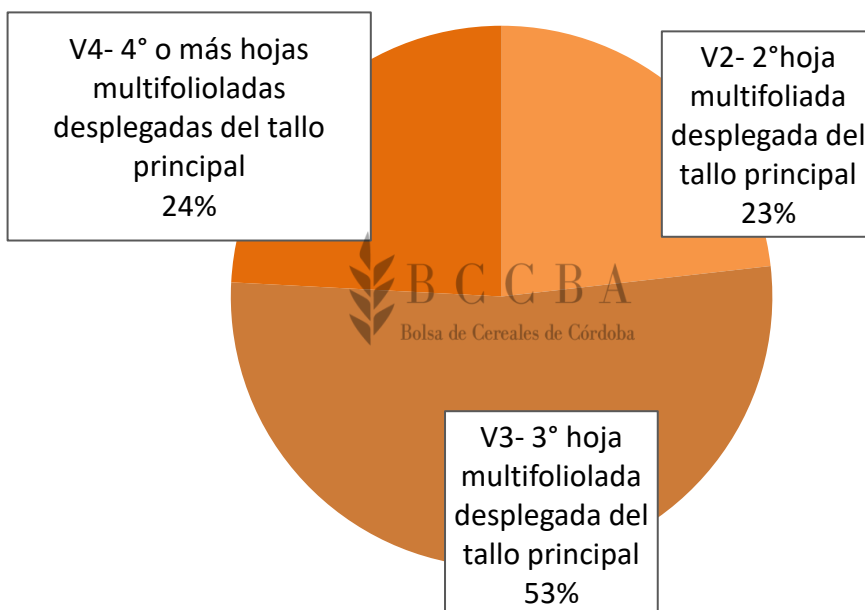
Si bien aún no se observaron plagas ni enfermedades de importancia, sí se reportaron algunos ataques de la mosca barrenadora (familia *Agromyzidae*). La larva de esta mosca cava el interior de los tallos y es de muy difícil control, por lo que, por más que la incidencia hasta ahora sea baja, es fundamental llevar un monitoreo periódico.



Garbanzo afectado por mosca barrenadora en Río Seco  
Campaña 2020/21

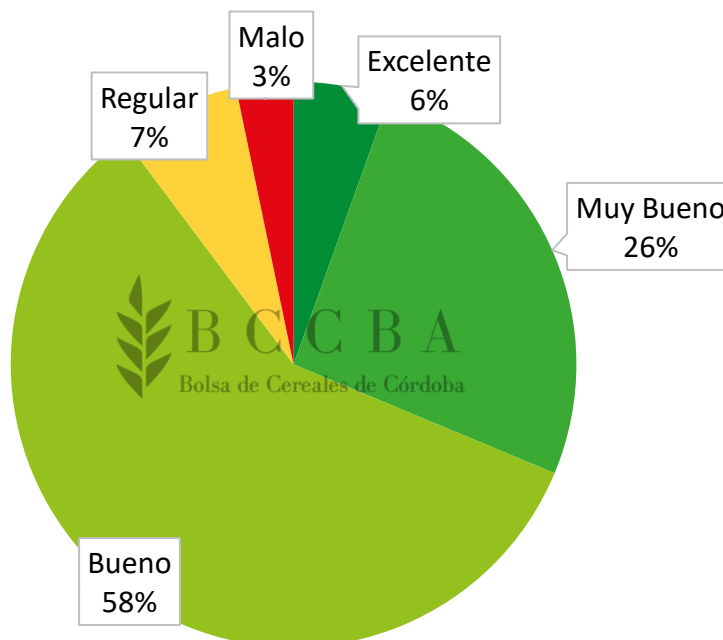
Fuente: Colaborador DIA

### Estado fenológico del garbanzo en Córdoba (Campaña 2020/21) Segunda quincena de julio



Fuente: Departamento de Información Agronómica - BCCBA

### Estado general del Garbanzo en Córdoba (Campaña 2020/21) Segunda quincena de julio



■ Excelente ■ Muy Bueno ■ Bueno ■ Regular ■ Malo

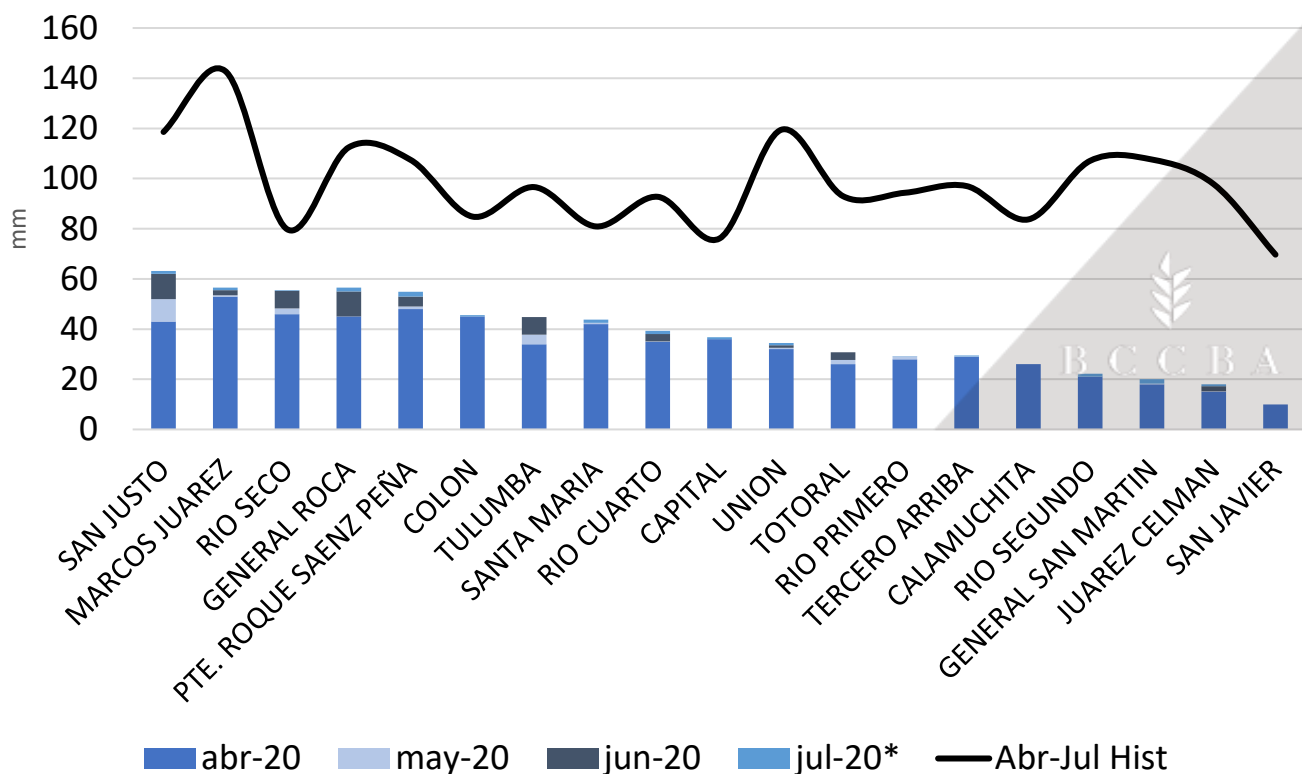
Fuente: Departamento de Información Agronómica - BCCBA



## CONTEXTO CLIMÁTICO

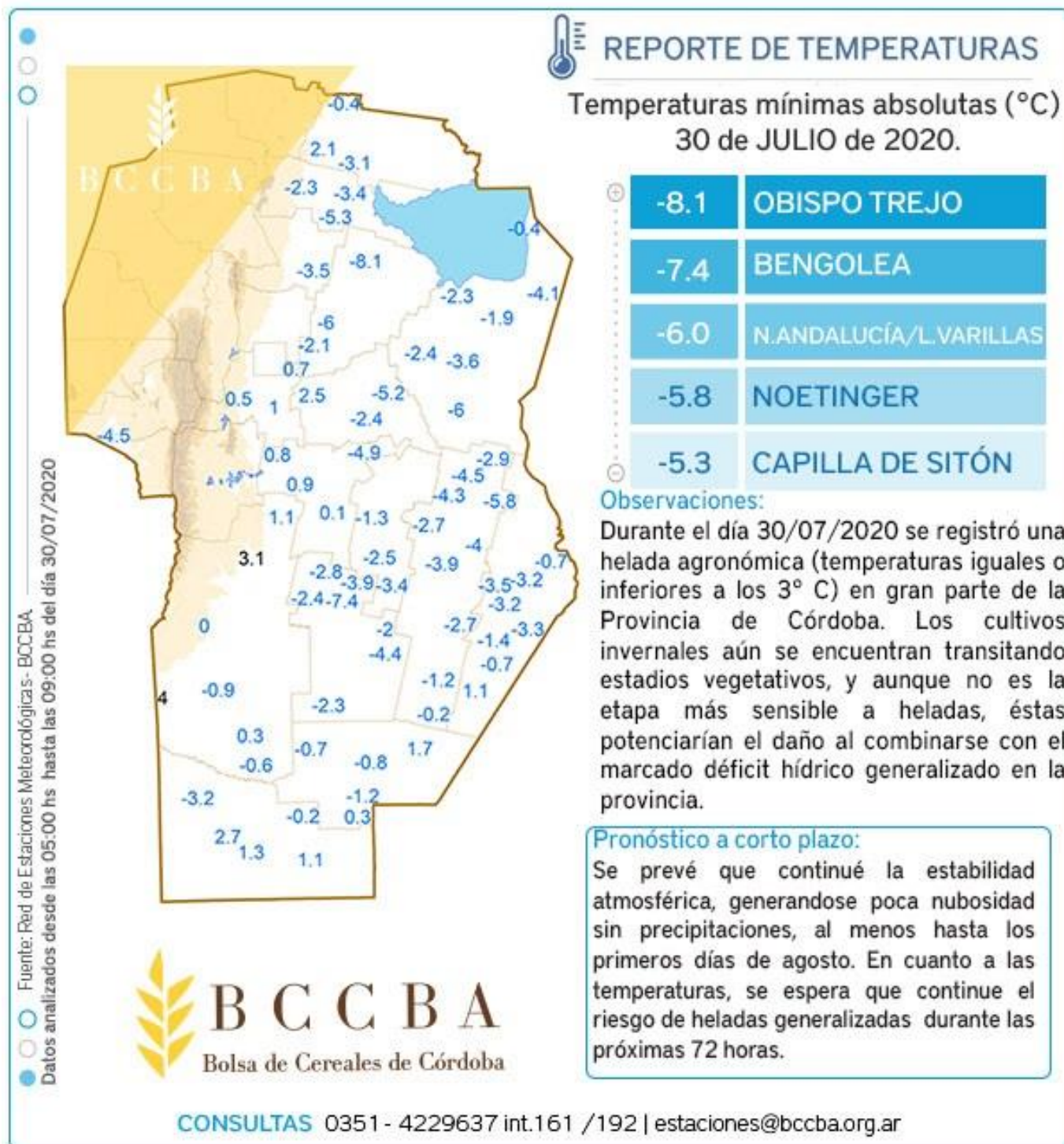
Durante los meses de mayo, junio y julio las precipitaciones fueron menores en un 60% con respecto al promedio histórico para la provincia de Córdoba, sin observarse lluvias de importancia desde abril. Esta situación produjo un déficit hídrico generalizado que afectó en distinto grado a los cultivos invernales causando retraso en su desarrollo. Si bien aún el trigo y el garbanzo no están en los estadios más sensibles a la sequía, la situación podría volverse más grave de continuar estas condiciones. A la falta de agua se agregaron algunos daños por frío, con días de temperaturas bajo cero prácticamente en toda la provincia.

**Precipitaciones Abril - Julio en Córdoba:  
2020 vs. promedio histórico (2007-2020)**

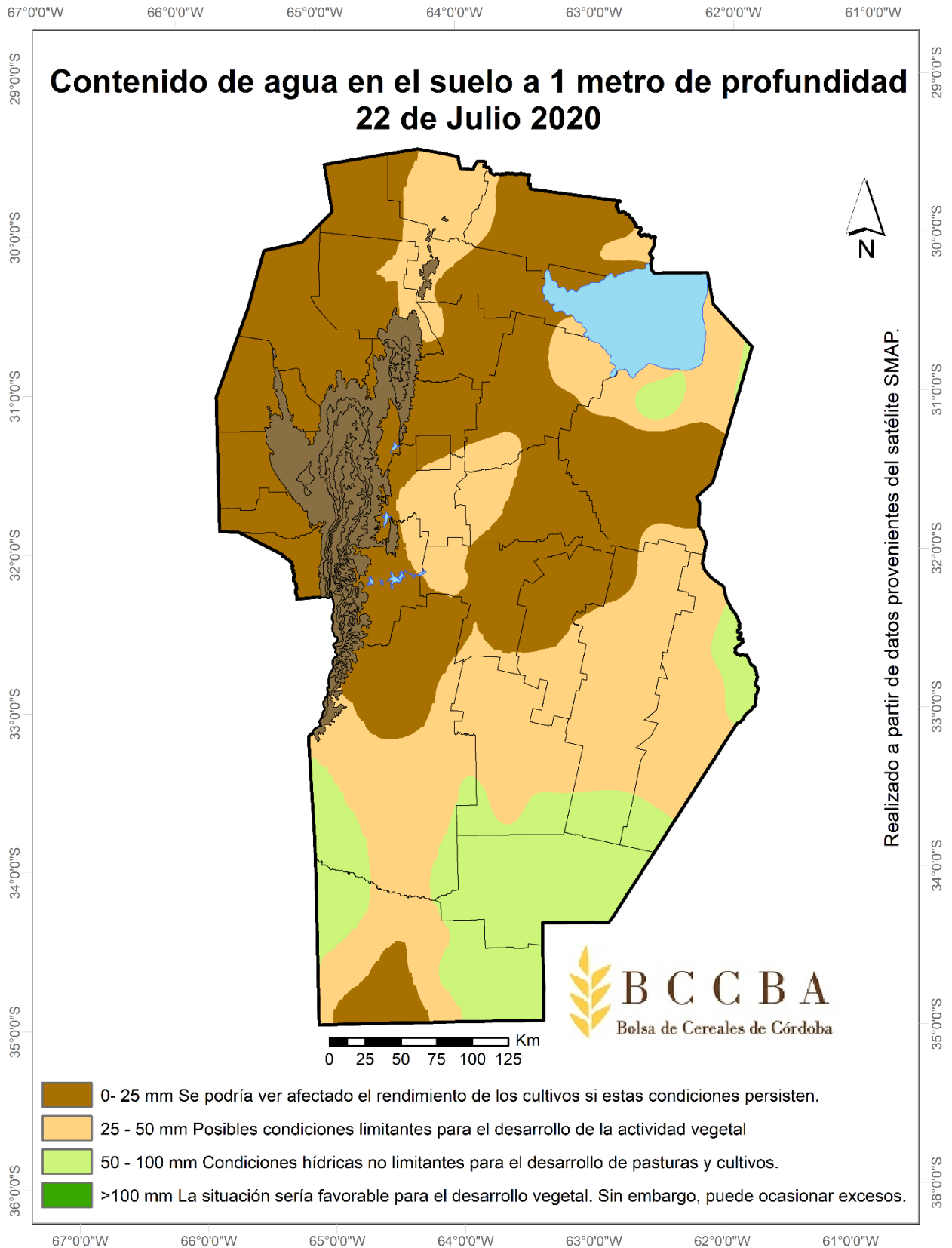


Fuente: Red de Estaciones Meteorológicas – Bolsa de Cereales de Córdoba  
\*Datos de julio hasta el 28/7

Para los próximos días se espera que continúen las bajas temperaturas en toda la provincia de Córdoba. En cuanto a lluvias, el Servicio Meteorológico Nacional pronostica algunas precipitaciones de poco milimetraje en la segunda semana de agosto.



Fuente: Red de Estaciones Meteorológicas – Bolsa de Cereales de Córdoba



Fuente: Departamento de Información Agronómica - BCCBA



*El presente informe fue desarrollado gracias a la participación de Colaboradores referentes en la provincia de Córdoba, que aportaron sus datos zonales durante la segunda quincena de julio de 2020.*

CAPACITATE

**gratis en la BCCBA**

Beneficio exclusivo Colaboradores BCCBA



Mirá la grilla de cursos [AQUÍ](#)

Permitida la reproducción total o parcial del presente informe citando la fuente.

DIA DPTO. INFORMACIÓN AGROECONÓMICA BCCBA



CONSULTAS [colaboradores@bccba.org.ar](mailto:colaboradores@bccba.org.ar) | [www.bccba.com.ar](http://www.bccba.com.ar) | 54 351 4229637 - 4253716 Int. 161/158/176