

Los cultivos invernales en la provincia de Córdoba atraviesan sus primeros estadios con algunas complicaciones climáticas

Informe N° 241– 1° quincena de julio 2020

Trigo: La superficie sembrada para la campaña 2020/21 alcanza 1,2 millones de hectáreas en toda la provincia. El cultivo se encuentra en los primeros estadios fenológicos y presenta síntomas de estrés hídrico. Si bien la situación es leve, podría llegar a empeorar en las próximas semanas.

Garbanzo: La superficie sembrada estimada de garbanzo es de 17.800 hectáreas en toda la provincia de Córdoba. En general el cultivo se encuentra en buenas condiciones, pero enfrenta un déficit hídrico leve que podría agravar la situación.

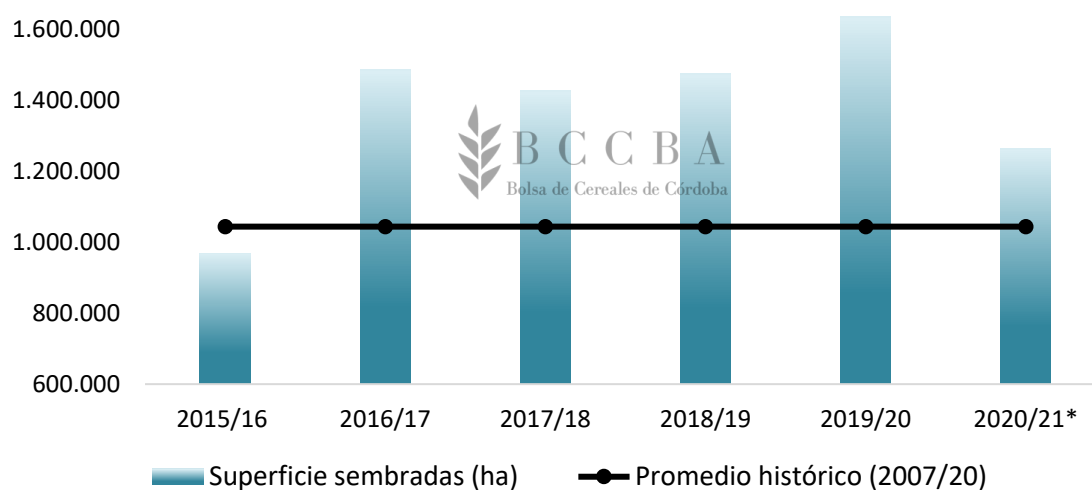
Contexto climático: Para el día 23 de julio se prevé temperaturas mínimas de 3°C, con un descenso de la temperatura al final de la semana. A mediados de la semana del 20 de julio se esperan precipitaciones dispersas e intermitente en la provincia.



TRIGO

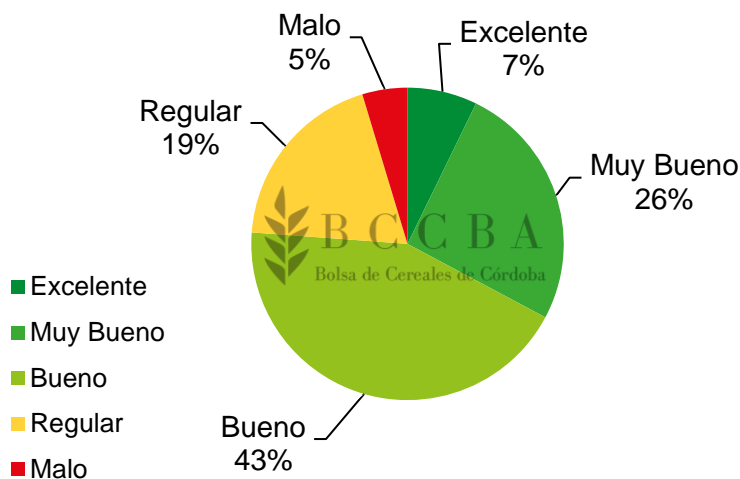
La superficie sembrada para la campaña 2020/21 alcanza 1,2 millones de hectáreas*, que representa un 23 % menos que la campaña precedente y un 21% menos que el promedio histórico (2007/20). Cabe aclarar que el avance de siembra llegó al 100% de la superficie para finales del mes de junio, finalizando la ventana de siembra.

Superficie sembrada de trigo en las últimas 6 campañas vs promedio histórico (2007/20)



(*) Valores provisorios a la primera quincena de julio 2020. Superficie obtenida por encuesta a colaboradores DIA. Fuente: Departamento de Información Agronómica – BCCBA.

Estado General del Trigo (Campaña 2020/21)- 1° quincena de Julio

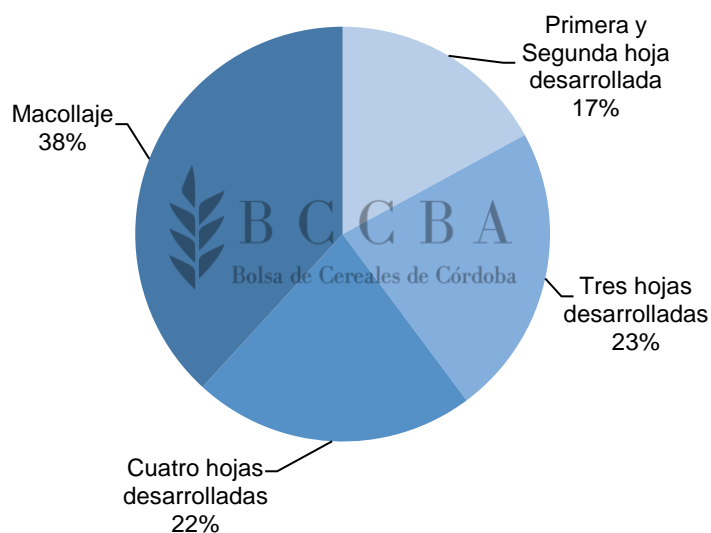


Fuente: Departamento de información agronómica, BCCBA.

Por el momento el 67% de la superficie implantada se encuentra en un estado general que varía entre bueno y malo. De acuerdo con el reporte de los colaboradores del D.I.A esta situación es a causa del estrés hídrico y la falta de humedad en el suelo, que complicaría el desarrollo futuro del cereal. Por otro lado, las heladas ocurridas en la última quincena afectaron al cultivo en algunas zonas de la provincia, en la mayoría de los casos el daño fue leve, reportando solo la punta de las hojas quemadas.

En cuanto al estado fenológico, el 62% del cultivo se encuentra atravesando sus primeros estadios, entre la primer y cuarta hoja desarrollada, mientras que el 38 % restante se encuentra en periodo de macollaje.

Estado fenológico del cultivo de Trigo (Campaña 2020/21. 1° quincena de Julio.



Fuente: Departamento de información agronómica, BCCBA.



Fuente: Fotografía enviada por Henry Bobba, Colaborador de la BCCBA.
Trigo en estado fenológico Z2, La Francia, San Justo.

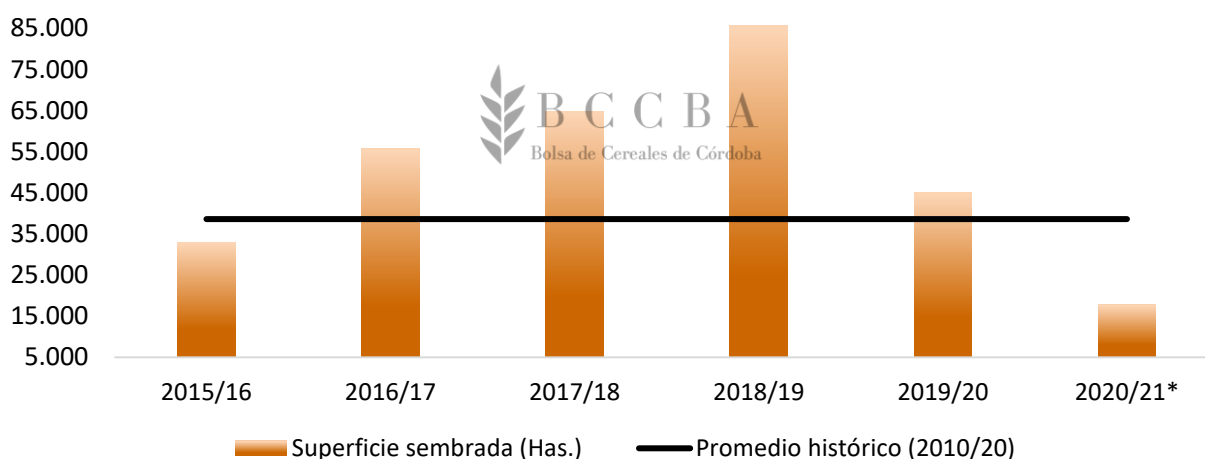
Se detectó en distintas zonas de la provincia ataques de pulgón verde (*Schizaphis graminum*) en baja incidencia. Hasta el momento no se reportaron enfermedades.



GARBANZO

El avance de siembra del garbanzo llegó al 100% en el mes de junio, culminando la ventana de siembra, con una superficie sembrada que se estima podría alcanzar las 17.800* hectáreas en toda la provincia de Córdoba. Este valor corresponde a una disminución de la superficie en el orden del 60% con respecto a la campaña 2019/20, y un 51% menos al promedio histórico (2010/20).

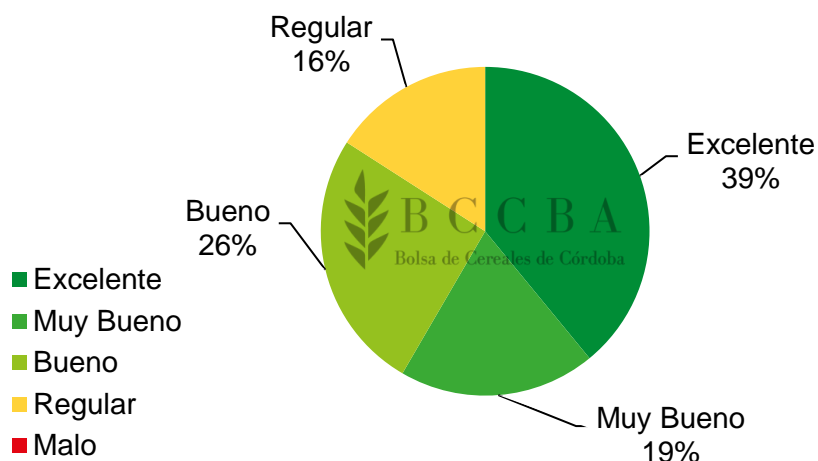
Superficie sembrada de garbanzo en las últimas 6 campañas vs promedio histórico (2010/20)



(*) Valores provisorios a la primera quincena de julio 2020. Superficie obtenida por encuesta a colaboradores DIA.
Fuente: Departamento de Información Agronómica – BCCBA.

El 84 % de la superficie sembrada con la legumbre tiene un estado general que varía entre excelente y bueno, el 16% restante se encuentra en estado regular ya que presenta un déficit hídrico leve, que por el momento no genera efectos sobre el cultivo, pero podría agravarse en un futuro. Además, se debe aclarar que sufrieron leves daños por las bajas temperaturas ocurridas en la primera quincena de julio.

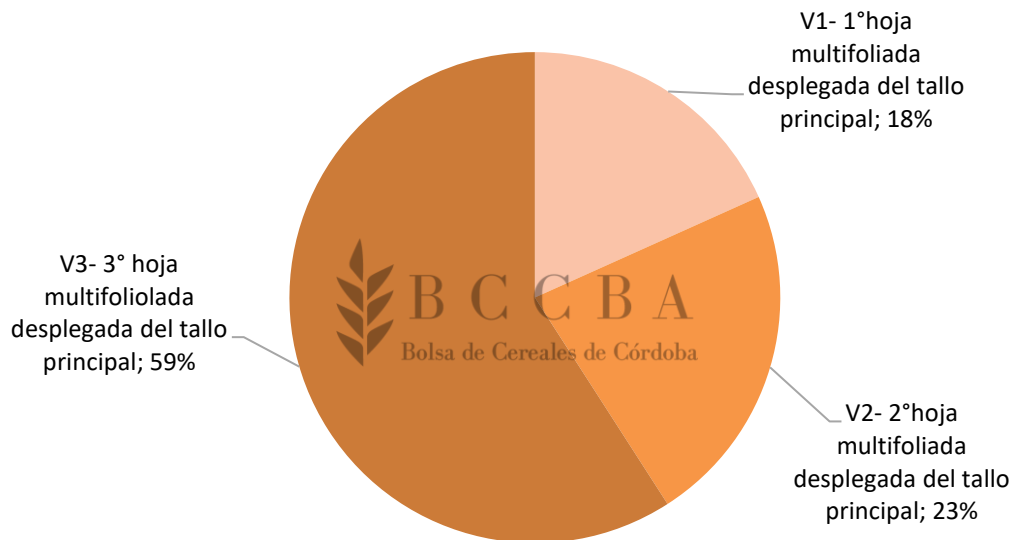
Estado General del Garbanzo (Campaña 2020/21)- 1º quincena de Julio



Fuente: Departamento de información agronómica, BCCBA.

La superficie garbancera se encuentra atravesando sus primeros estadios fenológicos y por el momento no se reportan enfermedades que afecten el cultivo, sin embargo, se observa la presencia de la mosca barrenadora del garbanzo (*Familia: Agromizidae*) con una incidencia moderada.

Estado fenológico del cultivo de Garbanzo (Campaña 2020/21)-1° quincena de Julio



Fuente: Departamento de información agronómica, BCCBA.



Fuente: Fotografía enviada por Joaquín Molina, Colaborador de la BCCBA.
Garbanzo en estado fenológico V3, Villa María de Rio Seco, Rio Seco.

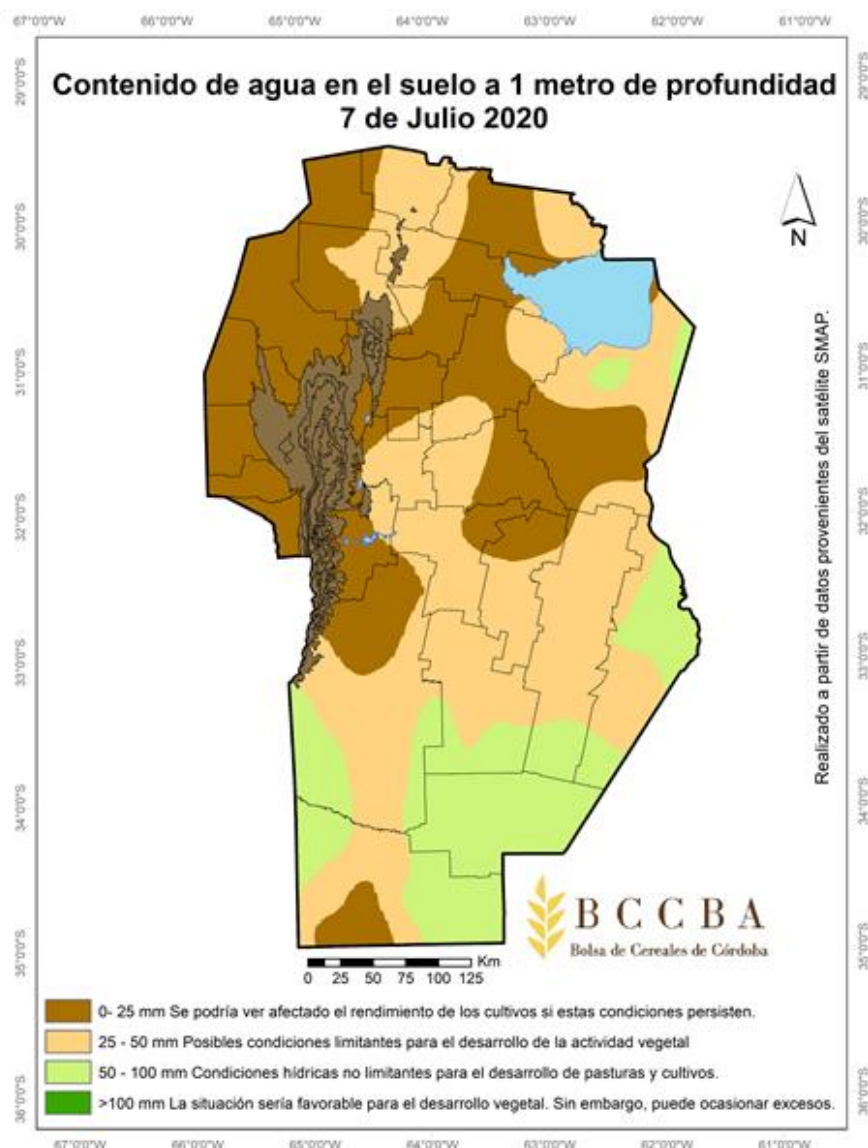


Fuente: Fotografía enviada por Daniel Chinchuni, Colaborador de la BCCBA.
Garbanzo en atacado por *Liriomyza cicerina*, Cañada de Luque, Totoral.



CONTEXTO CLIMÁTICO

A partir de los datos del satélite SMAP (Soil Moisture Active Passive) se construyó el mapa con el contenido de agua en el suelo, donde se observan las reservas de humedad que varía entre 0 a 100 mm, el cual representa condiciones poco favorables para el desarrollo de los cultivos invernales, situación que podría empeorar en las próximas semanas si las condiciones no cambian.



Fuente: Departamento de información agronómica, BCCBA.
Datos tomados desde el satélite SMAP.

Con los datos de la Red de Estaciones Meteorológicas de la Bolsa de Cereales de Córdoba se elaboró un mapa con las temperaturas mínimas ocurridas el 8 de julio, las cuales fueron causantes de daños en los cultivos invernales.

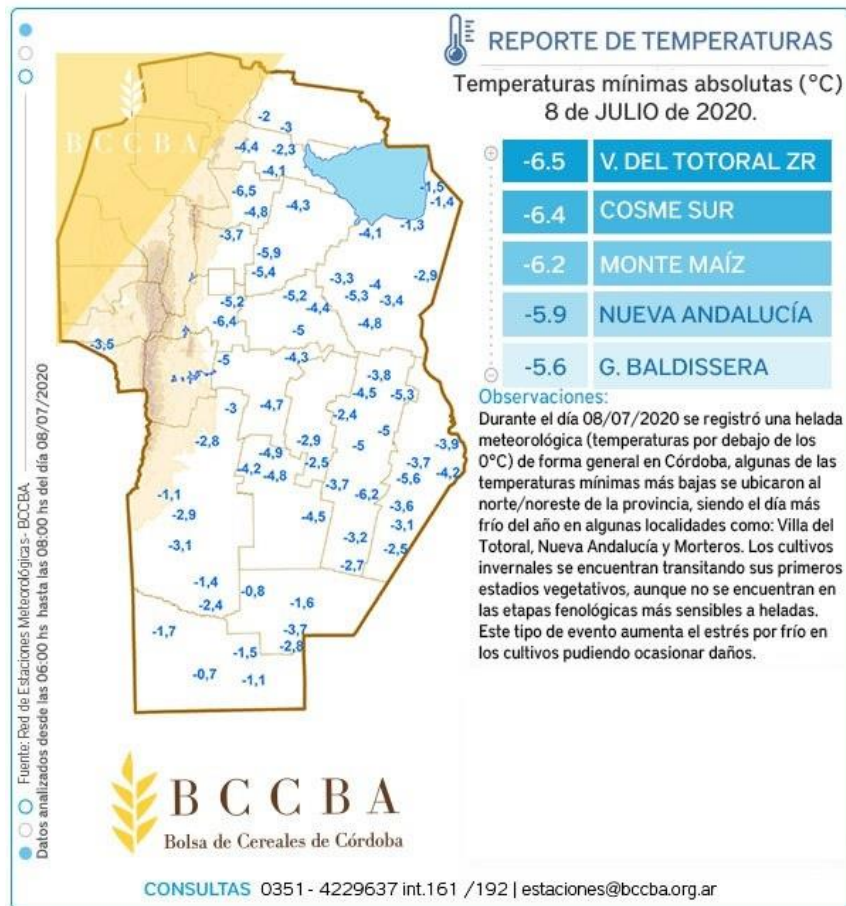
Para el día 23 de julio se prevé temperaturas mínimas de 3°C, con un descenso de la temperatura al final de la semana.

A mediados de la semana del 20 de julio se esperan precipitaciones dispersas e intermitente en la provincia.

Fuente: Servicio Meteorológico Nacional



Fuente: Fotografía de helada enviada por Gabriel Olocco, El Arañado, San Justo.



Fuente: Departamento de información agronómica, BCCBA.

El presente informe fue desarrollado gracias a la participación de Colaboradores referentes en la provincia de Córdoba, que aportaron sus datos zonales durante el mes de julio de 2020.

CAPACITATE

gratis en la BCCBA

Beneficio exclusivo Colaboradores BCCBA



BCCBA
Bolsa de Cereales de Córdoba

Mirá la grilla de cursos [AQUÍ](#)

Permitida la reproducción total o parcial del presente informe citando la fuente.

DIA DPTO. INFORMACIÓN AGROECONÓMICA BCCBA



CONSULTAS colaboradores@bccba.org.ar | www.bccba.com.ar | 54 351 4229637- 4253716 Int. 161/158/176