



# ESTIMACIONES AGRÍCOLAS

Informe Semanal | 17 de Octubre de 2019



Ministerio de Agricultura,  
Ganadería y Pesca  
Presidencia de la Nación

## INFORME SEMANAL al 1 de Octubre 2019

- ✓ Panorama Agroclimático
  - Precipitaciones
  - Temperaturas
  - Estado de las reservas hídricas
- ✓ Evolución de los cultivos al 10/10/19
  - Cosecha Fina, Campaña 2019/20 (Trigo)
  - Cosecha Gruesa, Campaña 2019/20 (Algodón, Arroz, Girasol, Maíz, Soja, Sorgo)
- ✓ Mapa de delegaciones
- ✓ Avance de la siembra de arroz 19/20
- ✓ Avance de la siembra de girasol 19/20
- ✓ Avance de la siembra de maíz 19/20
- ✓ Área sembrada de Granos y Algodón, 2009/2010 - 2018/2019
- ✓ Volúmenes de producción de Granos y Algodón, 2009/2010 - 2018/2019
- ✓ Producción de cultivos en la República Argentina, 2018/2019
- ✓ Humedad del suelo y aspecto del cultivo (trigo)

*Si desea alguna aclaración respecto a la información presentada en este reporte, puede comunicarse con el 011-4349-2758 o vía e-mail a: [directiagri@magyp.gob.ar](mailto:directiagri@magyp.gob.ar)*

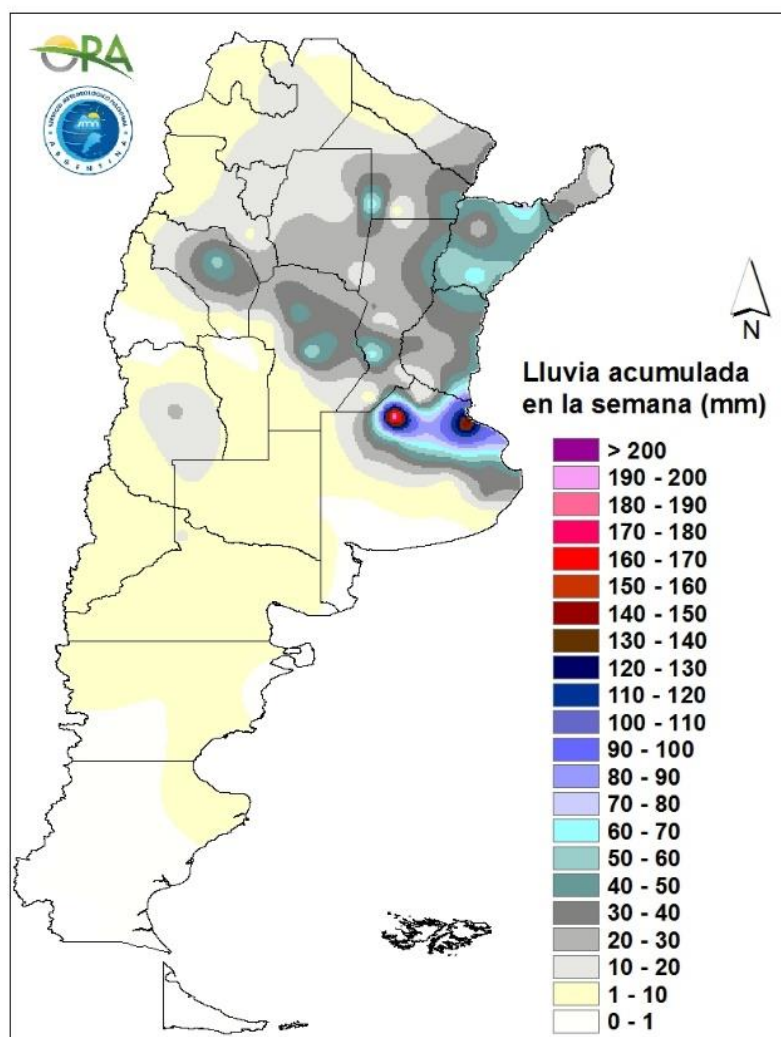
### ENCUESTA DE SATISFACCIÓN:

Si desea contribuir al mejoramiento continuo del contenido y formato del informe semanal, le solicitamos responder el cuestionario dirigiéndose al siguiente link:

<http://cuestionarios.agroindustria.gob.ar/index.php/758416?newtest=Y&lang=es>

## PRECIPITACIONES

Se registraron precipitaciones en gran parte del centro y norte del país durante la última semana. Los eventos más importantes se dieron en el norte de la provincia de Buenos Aires, abarcando toda la zona, con dos máximos locales en Junín (200mm) y Ezeiza (149mm). En el Litoral los acumulados rondaron los 40mm en toda la región, superados puntualmente en El Trébol (75mm) y Curuzú Cuatiá (69mm). También se dieron eventos locales similares en Córdoba (Hernando, 62mm), La Rioja (La Rioja, 56mm) y Chaco (Gancedo, 75mm). En el resto de dichas provincias las lluvias fueron, en general, de 20-40mm. En el resto del país no se superaron los 10mm, excepto en San Rafael (23mm).

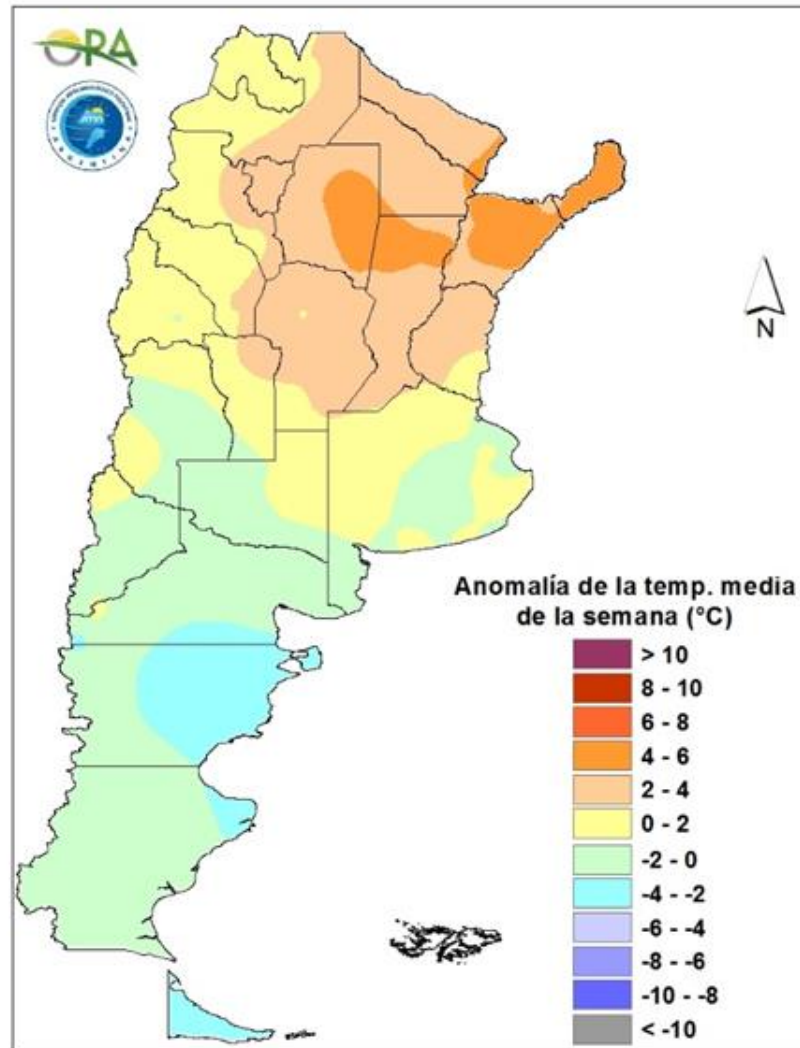


Precipitaciones acumuladas en la semana

El ingreso de dos sistemas de baja presión consecutivos en la zona central durante la semana, ocasionará precipitaciones entre miércoles y domingo en las provincias de Mendoza, San Juan, Neuquén, La Rioja, San Luis, Córdoba, este de La Pampa, Buenos Aires, Santa Fe, Entre Ríos, NEA y NOA.

## TEMPERATURAS

Las temperaturas medias de los últimos siete días fueron superiores a las normales en la mitad norte del país, mientras que fueron inferiores en la mitad sur, principalmente en su zona costera. Fueron particularmente por encima de lo normal en el NEA, donde las anomalías térmicas se dieron en promedio 4°C por sobre la media, en incluso se superaron los 6°C en sectores de Corrientes. Las temperaturas máximas superaron los 35°C en la mayor parte de las estaciones de seguimiento del centro y norte del territorio argentino, e incluso los 40°C en la mayor parte de las provincias norteañas. Por otro lado, se registraron heladas meteorológicas y agronómicas desde Patagonia hasta el sur de la provincia de Buenos Aires, principalmente en zonas serranas.

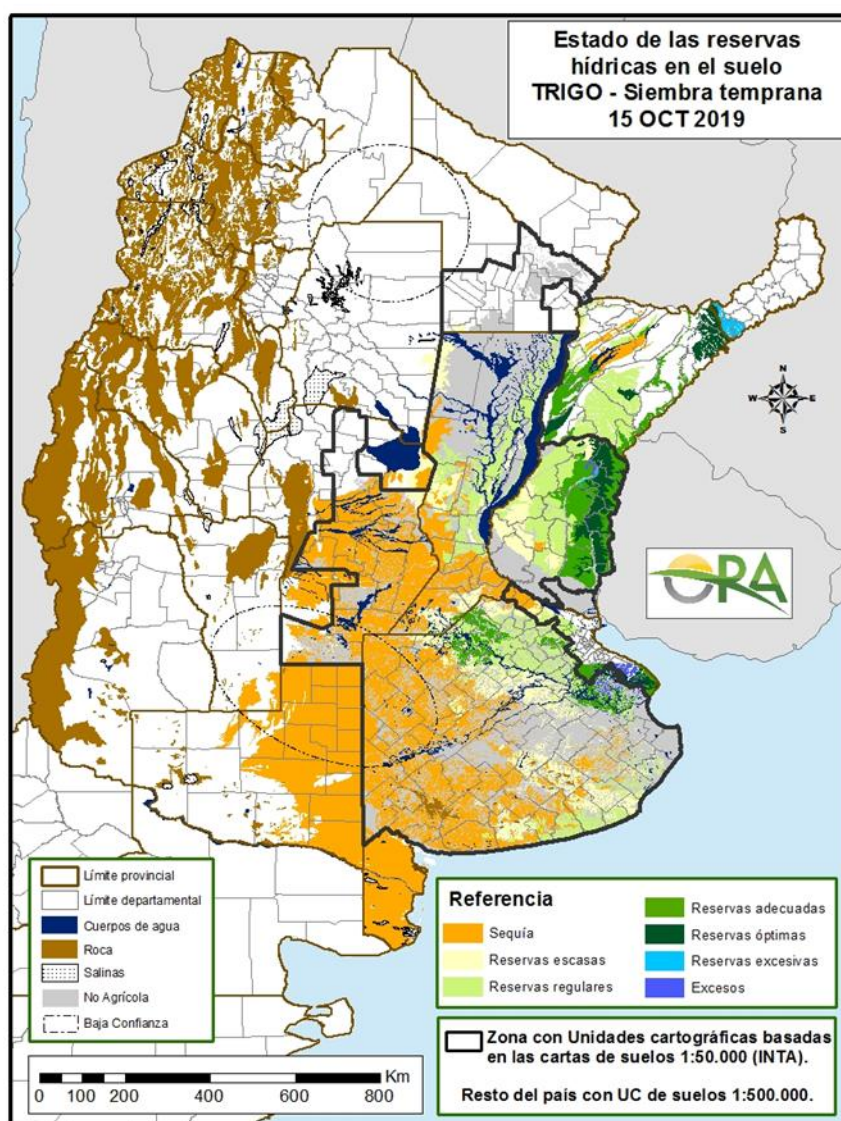


Anomalía de la temperatura media de la semana

Las temperaturas medias de la semana se espera que estén por debajo de lo normal en casi todo el país. Entre miércoles y sábado se espera que las temperaturas máximas vayan paulatinamente subiendo, mientras que las temperaturas mínimas se mantendrán bajas, principalmente en la zona central de Argentina. A partir del sábado, se espera un descenso tanto en las máximas como las mínimas al menos hasta el lunes, para que luego a partir del martes y hasta el próximo miércoles aumenten principalmente en la zona central y norte del país.

## ESTADO DE LAS RESERVAS HÍDRICAS

Los mapas corresponden a la estimación de contenido de agua en el primer metro de suelo para lotes con trigo de siembra temprana. Valores locales de reservas pueden consultarse en [http://www.ora.gov.ar/camp\\_actual\\_reservas.php](http://www.ora.gov.ar/camp_actual_reservas.php). Las precipitaciones de la última semana recargaron parcialmente los perfiles hídricos en sectores del área triguera nacional. En gran parte de la zona núcleo las reservas pasaron de ser escasas o deficitarias a encontrarse ahora regulares o adecuadas. Aun así, en el sur de Santa Fe, y oeste de la zona núcleo pampeana prevalecen las condiciones deficitarias. Situación similar se observan en La Pampa y en Córdoba, donde las lluvias no fueron suficientes para contrarrestar la sequía en lotes de trigo, si bien se pueden apreciar mejoras en las reservas hídricas superficiales para lotes de maíz. Por otro lado, en el noreste de Buenos Aires y en el Litoral, donde se dieron los mayores acumulados, se dan grandes áreas con reservas hídricas adecuadas e incluso óptimas, particularmente en el este de Entre Ríos y norte de Corrientes. Las condiciones podrían seguir mejorando en la zona núcleo y en el centro sur de la provincia de Buenos Aires, teniendo en cuenta el pronóstico de precipitaciones para la próxima semana.



Mapa de reservas hídricas hecho a partir de datos meteorológicos del SMN y del INTA e información de suelos del INTA

## EVOLUCIÓN DE LOS CULTIVOS AL 17/10/2019

### COSECHA FINA – CAMPAÑA 2019/2020

#### TRIGO

##### Buenos Aires

En la zona de Bahía Blanca, continúan sin registrarse precipitaciones relevantes, ya que los registros alcanzados, no son suficientes para amortiguar la situación de estrés hídrico que están sufriendo los cultivos implantados, que en su gran mayoría se encuentran en macollaje.

La misma situación se registra en la zona del oeste de la provincia, que abarca las delegaciones de Bolívar, Pehuajó, Pigüé, y Salliqueló, ya que en todos los casos, se han registrado precipitaciones escasas y erráticas en casi todos los partidos, que son insuficientes para completar la humedad del perfil edáfico. Los pronósticos indican precipitaciones para los próximos días, lo que resultaría beneficioso para el desarrollo de los cultivos implantados, que en general se encuentran en un estado general que va desde regular a bueno, excepto los de la zona de Pigüé, que se observan con un escaso desarrollo vegetativo.

En la zona de Bragado, las precipitaciones acumuladas de la primera quincena de octubre, ha recargado los perfiles edáficos, permitiendo que los cultivos de fina sigan evolucionando satisfactoriamente, encontrándose en la actualidad en estado fenológico de comienzo de encañazón. La altura promedio de los cultivos es de 30 a 40 cm.

A partir del jueves pasado por la noche hubo importantes tormentas y un gran volumen de precipitaciones acumuladas en todos los partidos de la delegación Junín. Los registros acumulados en octubre ya superan la media histórica mensual, con marcas superiores a los 230mm en algunos lugares. Las abundantes precipitaciones son más que beneficiosas para recomponer el estado de los cultivos de fina que se encuentran ya en pleno estadio reproductivo, es decir en el período de desarrollo crítico para la definición de rindes. Vale aclarar que la intensidad y abundancia de las precipitaciones en tan pocos días han provocado el encharcamiento de muchos lotes, situación que puede ser contraproducente para la recuperación de los cultivos. A pesar de esto último, la lluvia significó un gran alivio para la gran mayoría de los productores de la zona. Respecto a la caída de granizo, si bien se registraron en muchos puntos de la delegación, fue en el partido de Carmen de Areco donde, el tamaño y la intensidad del fenómeno, afectaron en distinto grado a los cultivos de fina. Se registraron lotes con pérdida total, los cuales pasarán directamente a siembra de soja de primera.

La misma situación de intensas precipitaciones y caída de granizo, se repite en la zona de Pergamino, ya que de la zona de Arroyo Dulce, Salto, Pergamino y un parte de Arrecifes, los daños en los lotes fluctúan entre 20 y 60 %, pero hay daños que llegan al 100 %. Los trigos que apuntaban a buen potencial de rinde quedaron con daños irreversibles. Por otro lado, se ha logrado recuperar la humedad en el perfil edáfico, que ya estaba comenzando a entrar en una situación regular.

En la zona de La Plata, sobre el fin de la semana pasa se registraron importantes precipitaciones en toda la zona que abarca la delegación: Chascomús 87 mm; en La Plata 80 a 200 mm en algunas zonas y en Luján 90 a 160 mm aproximadamente. Si bien la humedad del suelo para los cultivos de cosecha fina era adecuada, luego de las precipitaciones ocurridas las condiciones de

humedad pasaron a excesivas, produciéndose anegamientos en algunas zonas. El estado de los cultivos en general es muy bueno.

En la zona de la delegación Lincoln, se han registrado precipitaciones con registros muy variados, que van desde los 8 mm hasta los 150 mm, con mejores lluvias hacia el noreste de la delegación y menores sobre el oeste y sur de la misma. Granizo chico, con lluvia y sin daños en los partidos de Ameghino, Gral. Pinto, Lincoln, Gral. Viamonte, en el partido de L N Alem también cayó granizo entre la localidad de L N Alem y Junín pero de mayor tamaño que generará daño de merma de rendimiento. Los lotes implantados aun atraviesan etapas vegetativas, con menor desarrollo que lo normal, observándose lotes que aún no cubren el surco, debido a la escasez hídrica acontecida durante los primeros estadios.

En la zona de la delegación Tandil, las lluvias ocurridas a fines de la semana pasada fueron muy variables con un máximo de 55 mm en De la Canal, partido de Tandil y 48 mm en Cacharí, al norte del partido de Azul, mientras en Chillar (sur del partido de Azul) y Vela (Tandil), no se registraron precipitaciones. Así, la situación dentro de un mismo partido es muy variable. En general, sigue faltando agua útil para los cultivos. En el sur del partido de Azul, en el partido de Juárez y parte de Tandil, norte de Lobería, el déficit hídrico es muy marcado. El cultivo se encuentra entre fin de macollaje y encañazón, y en muchos casos, sigue sin cubrir el surco. Se sigue registrando la presencia de pulgones y enfermedades foliares. No hay muchos cambios respecto a la semana pasada ya que las lluvias abundantes fueron registradas mayoritariamente al norte de esta delegación.

En la zona de Tres Arroyos, continúan sin registrarse precipitaciones, y la situación comienza a ser alarmante, sobre todo en los lotes de siembras tempranas, que ya atraviesan etapas críticas y la ausencia de agua, repercute directamente en los rendimientos. En el caso de aquellos de siembras más tardías, que recibieron las lluvias de hace 15 días, pese a estar algo atrasados, ya están encañando, bien macollados y con muy buena calidad sanitaria. De todos modos, el agua falta y si no lloviese esta semana, según los pronósticos, se van a complicar también.

## Córdoba

Se han registrado precipitaciones en toda la provincia, de variada intensidad.

En general, contribuyen a mejorar el estado del cultivo, que en casi todos los casos, comenzaban a sufrir efectos de estrés hídrico., sobre todo en aquellos lotes de ciclos cortos, que se encuentran con escaso desarrollo, baja altura, y escasos macollos.

En la zona de Laboulaye, el estado del cultivo es regular.

En Marcos Juárez, las precipitaciones han mejorado el aspecto del cultivo que se encontraba en estado regular. Los lotes de ciclos intermedios largos están en llenado de grano y los cortos al final de encañazón, el desarrollo vegetativo es bajo a escaso. Ya se reportan mermas en los rendimientos comparados con la campaña pasada en un 10-15%. Los lotes de cobertura se desecaron la semana pasada.

En Río Cuarto, la situación es similar, y se estima que de no ocurrir precipitaciones durante los próximos días, los lotes más afectados, serán tratados químicamente, para comenzar etapas de barbecho.

En la zona de San Francisco, han ocurrido precipitaciones mayores a los 20mm durante la última semana, fundamentalmente en los departamentos de Colón y Totoral, y que generaron cierto alivio a los lotes que están entrando a la fase de floración, lo que representan el 50% de la superficie. De todos modos, el daño previo en aquellos lotes que transcurrieron esa etapa con déficit de humedad es irreversible y aún no es posible estimarlo.

También han ocurrido precipitaciones en la zona de la delegación Villa María, mejorando el estado de los cultivos que ya atraviesan en inicios de floración. El estado fenológico se ubica en encañazón y comienzo de espigazón, habiendo muchos lotes en los que se observan las espigas totalmente desplegadas.

Durante la semana en el Departamento Tercero Arriba, zona rural James Craik y Oliva se produjo caída de granizo que provocó pérdidas totales en algunos lotes de trigo. Se están evaluando la superficie afectada.

## Entre Ríos

En la zona de la delegación Paraná, a partir del domingo 13 se registraron precipitaciones de variada intensidad, que han mejorado la oferta hídrica del suelo. El cultivo se encuentra transitando etapas de floración y llenado de granos, la condición del cultivo se encuentra entre buena en su gran mayoría y muy buena, con zonas regulares puntuales. Algo más atrasados en su desarrollo respecto de años anteriores, los lotes se observan con buen stand de plantas logrado y buen estado sanitario.

En Rosario del Tala, el cultivo implantado se encuentra en buen estado en general, a la espera de mejoras de las condiciones climáticas, de radiación y temperatura, para acelerar y mejorar el crecimiento y desarrollo. La mayoría se encuentra atravesando etapas que van desde espiga embuchada hasta floración. Se observa alrededor de un 10% de lotes en estado regular con bajo crecimiento y baja densidad de plantas. Se reportan casos de lotes susceptibles a infecciones fúngicas en donde se han realizado hasta dos tratamientos por aparición de Roya y Mancha amarilla.

## La Pampa

En la provincia, la ausencia prolongada de lluvias significativas y las altas temperaturas incrementan y adelantan el ritmo de crecimiento de los cultivos agrícolas de invierno. Se estima que una cantidad significativa de lotes con trigos de ciclo largo transcurren la etapa de encañazón y hoja bandera y los más adelantados con el estado fenológico de espigazón ya iniciado. En estos lotes, la hoja bandera y la espiga se encuentran a una altura que no superan los 40 cm y con plantas que poseen escasa formación de hojas, macollos y que en algunos casos, no llega a cubrir el entresurco. El estado general de estos lotes es calificado como regular a malo. Si no se registran lluvias significativas en los próximos días, esta situación podría empeorar y afectar al resto de la superficie sembrada. Técnicos privados estiman que los rendimientos de trigo disminuirán, como mínimo, un 30% con respecto a los valores registrados la campaña anterior.

Continúan en estado de emergencia por sequía los departamentos de La Pampa: Rancul, Conhelo, Capital, Utracán, Guatraché, parte de Lihuel Caleu, Hucal, Caleu-Caleu, Puelen, parte de Chalileo y Chical-Co.

## Santa Fe

En la zona de la delegación Avellaneda, las últimas precipitaciones registradas, han contribuido a mejorar el estado hídrico de los perfiles edáficos, por ende mejorando el estado de los cultivos que se encuentran atravesando etapas que van desde floración, llenado de grano y principio de madurez.

En la zona de Cañada de Gómez, también se han registrado precipitaciones, que han permitido la mejora en los lotes implantados. Los lotes más retrasados se encuentran en encañazón y los más adelantados en floración. No se registró caída de granizo en inmediaciones de esta delegación. No se registran problemas de plagas ni malezas. Se esperan nuevas aplicaciones de fungicidas para el control de enfermedades en el llenado de grano.



El cultivo implantado en la zona de la delegación Casilda, ha transcurrido prácticamente toda su etapa vegetativa en condiciones de sequía, razón por la cual, es factible observar síntomas de estrés, como pérdida de macollos y amarillamiento de hojas basales. Se estima que en dichos lotes el rendimiento potencial se vea afectado. En aquellos lotes de siembras más tardías, se encuentran atravesando etapas de encañazón, y comienzos de espigazón, por lo que las precipitaciones ocurridas durante los últimos días, serán sumamente beneficiosas. El mal tiempo impidió que se siga fumigando para prevención de enfermedades foliares y en algunos casos para control de pulgón.

En la delegación Rafaela, los trigos presentan en general una buena evolución, transitando entre la etapa de fin de floración y llenado de grano (lechoso). Durante el ciclo se reportaron lotes con presencia de roya y mancha amarilla, realizándose oportunamente los tratamientos con fungicidas, continuando posteriormente con el monitoreo de los mismos. A partir del lunes se registraron lluvias dispares (10-52 mm.), con descenso de temperaturas, resultando muy beneficiosas para los cultivos. No obstante, en algunos sectores continúan las condiciones regulares o escasas de humedad en los suelos, necesiéndose la ocurrencia de precipitaciones con mayores registros.

En áreas de Venado Tuerto, las precipitaciones ocurridas no fueron suficientes para revertir la situación de estrés que atraviesan los cultivos, razón por la cual, se estima que una cantidad de lotes no serán cosechados, y pasarán directamente a barbechos para la implantación de soja de primera.

### **San Luis**

Durante la semana se registraron algunas lloviznas en el ámbito de la delegación pero con milimetrajes muy bajos, los cuales no superaron los 5 mm. Esto hace que la humedad de los suelos sea muy escasa, perjudicando al cultivo en secano.

### **Chaco**

En la zona de influencia Charata, el cultivo de trigo avanza en etapa de llenado de granos de cara al final de su ciclo. Temperaturas extremas durante la semana que han permitido pérdidas importantes de agua. Se están comenzando y ajustando las primeras máquinas para la cosecha del cereal. Los rindes esperados se ubican por encima de la media zonal.

Se ha iniciado la cosecha de los primeros lotes del cultivo de trigo en el ámbito de la delegación Roque Sáenz Peña con rendimientos que se encuentran entre los 20 a 30 qq/ha promediando los 24 qq/ha, que es un muy buen valor para la zona, aunque podría sufrir mermas cuando ingresen los lotes más tardíos que en algunas zonas se vieron algo afectados por la falta de precipitaciones. Se estima que cuando las condiciones climáticas mejoren se avance a pleno con la cosecha.

### **Santiago del Estero**

Si bien han ocurrido precipitaciones en casi toda la provincia, para el cultivo ya son insuficientes, debido a que dadas las condiciones de altas temperaturas que se venían registrando, se han acelerado los procesos de desarrollo, lo cual determina que la mayor parte de los lotes (60-80%) están en llenado de granos y madurez.

### **NOA**

El avance en las labores de cosecha en las provincias de Salta y Jujuy, es cercano al 20%, y se mantienen valores de rendimientos que van desde los 8 a 24 qq/ha.

En Tucumán y Catamarca, los cultivos se observan en buen estado general y atravesando etapas de llenado de grano.

## COSECHA GRUESA – CAMPAÑA 2019/2020

### ALGODON

En la provincia de Santa Fe, en la zona de la delegación Avellaneda, se continúan lentamente con las labores de siembra, y se estima que las mismas se generalicen en toda la región para el próximo mes.

Se inició la labor de implantación del cultivo de algodón en el ámbito de la delegación Roque Sáenz Peña en aquellos lotes donde la humedad en la cama de siembra lo permitía y con las lluvias que se han registrado se estaría generalizando la siembra. La intención de siembra para este cultivo, arroja un incremento del 40% con respecto a la última campaña.

En Santiago de Estero, el cultivo implantado ya atraviesa etapas de emergencia, resultando favorecido por las precipitaciones ocurridas durante los últimos días.

Se estima que para los primeros días de noviembre podría estar comenzando la siembra de los primeros lotes de algodón en el departamento de Anta, en Salta los cuales poseen posibilidad de riego.

### ARROZ

En la zona de la delegación Rosario del Tala, otra semana en donde se vieron demoradas las labores, debido las condiciones climáticas, encontrándose sembradas desde semanas anteriores, alrededor del 15% (en los departamentos. San Salvador y Villaguay), sobre una intención a sembrarse de unas 26.500 Has., con la variedad largo fino; en cuanto al largo ancho, se maneja un área a sembrarse de unas 5.500 Has., con muy pocos lotes sembrados. Los productores se encuentran a la espera de que mejoren las condiciones de piso y aumenten las temperaturas en la cama de siembra, para generalizar la siembra.

### GIRASOL

#### Buenos Aires

En la provincia de Buenos Aires, en la zona de Pehuajó, si bien se han registrado precipitaciones, estas son muy escasas y erráticas en todos los partidos, los partidos más favorecidos son C. Casares y Pehuajó, pero nunca superaron en promedio los 10/15 mm, en Trenque Lauquen/Rivadavia no superaron en promedio los 3 mm, por lo que la situación de sequía no se revirtió ni tampoco las condiciones de humedad de suelo para proseguir la siembra, se consignan avances de siembra pero siempre sobre lotes de siembra establecida por fecha, en estos casos el productor especula con una lluvia posterior asegure la germinación.

En la zona de Tandil, a la espera de mayor temperatura y humedad aún no ha comenzado de manera generalizada la siembra más que en algunas zonas y lotes puntuales que no superan el 5%.

#### Córdoba

En la zona de la delegación San Francisco, e completó la siembra en el 75% de la superficie, registrándose una demora del 10% con respecto a igual momento del año anterior. Aún el 100% de la superficie se encuentra en la etapa vegetativa.

## Chaco

El cultivo de girasol, en el ámbito de la delegación Charata, continúa su crecimiento en buenas a excelentes condiciones generales. La reposición de humedad en la semana anterior ha permitido una repuesta importante del cultivo a inicio de floración.

En la zona de delegación Roque Sáenz Peña, el cultivo, se encuentra en etapas de crecimiento vegetativo a pre-botón floral y las lluvias que se están registrando vienen muy bien para el ciclo, dónde los lotes más atrasados se vieron un poco afectados por la falta de humedad en la cama de siembra presentando en algunos casos una implantación algo rala.

## Santa Fe

En la zona de la delegación Avellaneda, continua desarrollándose normalmente el cultivo implantado atravesando, aun, etapas vegetativas.

En Rafaela, los lotes de girasol presentan en general una buena condición. Se verifica un buen nacimiento y crecimiento vegetativo, los más adelantado en v7-v9, con adecuada sanidad.

## Santiago del Estero

Las precipitaciones ocurridas en la provincia, han mejorado el estado del cultivo, que ya se encuentra implantado en su totalidad. Respecto a la fenología, el cultivo atraviesa etapas vegetativas, hasta prefloración en los lotes más adelantados. Con respecto a la distribución del cultivo, se debe mencionar que la presencia del cultivo es mayor en la zona sur de la delegación Quimilí, en los departamentos Belgrano, Rivadavia y General Taboada.

## MAIZ

### Buenos Aires

En Bragado, las precipitaciones de la primera quincena de octubre han recargaron los horizontes edáficos por lo que se ha generalizado la siembra de maíz de primera en todo el ámbito de la delegación, siendo el avance de siembra del 35%. Se estima que el retraso de la siembra de primera implique un cambio de la decisión del productor en cuanto al porcentaje de maíz temprano y tardío, volcándose a este último. Además, las bajas temperaturas del ambiente y de los suelos con presencia abundante de cobertura, demoran la germinación de los lotes implantados. Con respecto a la fecha de siembra, se estima que la proporción de siembras tardías se ubicaría entre el 40 y el 45% l total a sembrar.

Previo a la secuencia de días de precipitaciones y tormentas ocurridas en la zona de la delegación Junín, se había avanzado significativamente en la siembra de maíz temprano, alcanzándose en promedio un 72% de avance de siembra. La gran mayoría de los lotes han resultado en una muy buena implantación, beneficiándose significativamente con las precipitaciones de los últimos días. A pesar de ello, algunos lotes que permanecen encharcados luego de las intensas lluvias podrían sufrir pérdidas del stand de plantas o un desarrollo no uniforme del cultivo. Asimismo, dado que en los últimos días las precipitaciones interrumpieron por completo las actividades de siembra, los maíces que no se sembraron hasta la semana anterior pasarán a fechas de siembra tardía.

En la zona de la delegación Pehuajó, se reporta la misma situación que para el girasol.

En la zona de Pergamino, las precipitaciones ocurridas han permitido avanzar con las labores de siembra. La caída de piedra y granizo, en algunas zonas puntuales, si bien fue destructivo para los ya emergidos, es factible de recuperación.

## Córdoba

En general se ha avanzado en las labores de siembra en toda la provincia, las diferencias radican sustancialmente en aquellas zonas que han recibido mayores precipitaciones. Al respecto, en la zona de la delegación Marcos Juárez, la zona sur y centro de la delegación es donde más avances de labores se han informado. También se reportan aumentos en la densidad de siembra con intenciones de aumentar rendimientos futuros.

En Río Cuarto, la ausencia de humedad en los perfiles, ha determinado que la siembra se dé solamente en lotes puntuales, y se espera la ocurrencia de precipitaciones relevantes para generalizar las mismas.

Ante la falta de humedad suficiente se detuvo la siembra de los maíces tempranos en la zona de San Francisco, debido a la poca humedad en los primeros cm de suelo, pero se supone se reiniciará a partir de esta semana a raíz de la lluvia caída los días 14 y 15.

La siembra de cultivo de maíz temprano en la zona de Villa María, avanzó durante la última semana, hubo unos días entre una lluvia y la otra que favoreció esta actividad. El maíz sembrado en primera instancia está emergiendo sin inconvenientes hasta el momento.

## Entre Ríos

En la zona de Paraná, las lluvias acontecidas desde el domingo 13 han sido muy oportunas para la etapa inicial de crecimiento por la que transita el cultivo actualmente.

En la zona de Rosario del Tala, solo se ha podido avanzar en aquellas zonas donde las condiciones de piso lo permitieron. Existe información de resiembras por mal nacimiento de plantas, aunque ya es considerada para ser maíces tempranos. Se han retrasado las labores de refertilización por exceso de humedad. Respecto al estado fenológico, los más adelantados se encuentran en etapas que van desde V2 a V4, aunque en general, se encuentran retrasados en el crecimiento y desarrollo, y dependen del material utilizado, fechas de siembra y condiciones climáticas de cada zona.

## Santa Fe

En la zona de la delegación Avellaneda, se ha completado la superficie estimada inicialmente, dedicada a maíces tempranos. El estado general es bueno, y se encuentran en etapas fenológicas que van desde V2 hasta V8.

Finalizó la siembra de este cultivo en la zona de la delegación Cañada de Gómez., se implantó el 100 % previsto. Tras las lluvias recibidas días atrás, la emergencias se van completando y emparejando los lotes. Se realizaron refertilizaciones en días previos a las precipitaciones. No se aprecian problemas de plagas ni enfermedades.

Después de las actuales precipitaciones ocurridas en la zona de Casilda, es probable que los lotes tardíos que manifestaban una germinación y emergencia complicada comiencen a regularizarse. Así mismo, es factible que se logre la incorporación de los herbicidas pre-emergentes. Unas pocas hectáreas que quedaron sin sembrarse a causa del suelo seco pasarán a cubrirse con maíces tardíos en el mes de diciembre. El cultivo implantado en época normal atraviesa las primeras fases de crecimiento vegetativo con dos a cinco hojas emitidas sin mayores inconvenientes, ya que no se ha detectado presencia importante de gusanos de suelo. En los esquemas que no han contemplado la fertilización de la dosis total de nitrógeno a la siembra, se planifican las aplicaciones de líquidos nitrogenados en el corto plazo.

La siembra de los últimos lotes pendientes de maíz de primera en la zona de Rafaela, continuó donde las condiciones de humedad superficial lo permitieron en los últimos días, estimándose que en

la mayor parte de la zona se encuentra prácticamente finalizada la misma. Resultaron muy beneficiosas las lluvias que se registraron a partir del lunes 14 (entre 10-52 mm), verificándose una buena evolución y sanidad de los cultivos, actualmente en crecimiento vegetativo, donde los más adelantados se encuentran en V8-V9.

En la delegación Venado Tuerto, el cultivo implantado se encuentra en buen estado general, atravesando etapas de V2/V3, en tanto que continúan las labores de siembra, alcanzándose una superficie del 45% de lo estimado inicialmente.

## SOJA

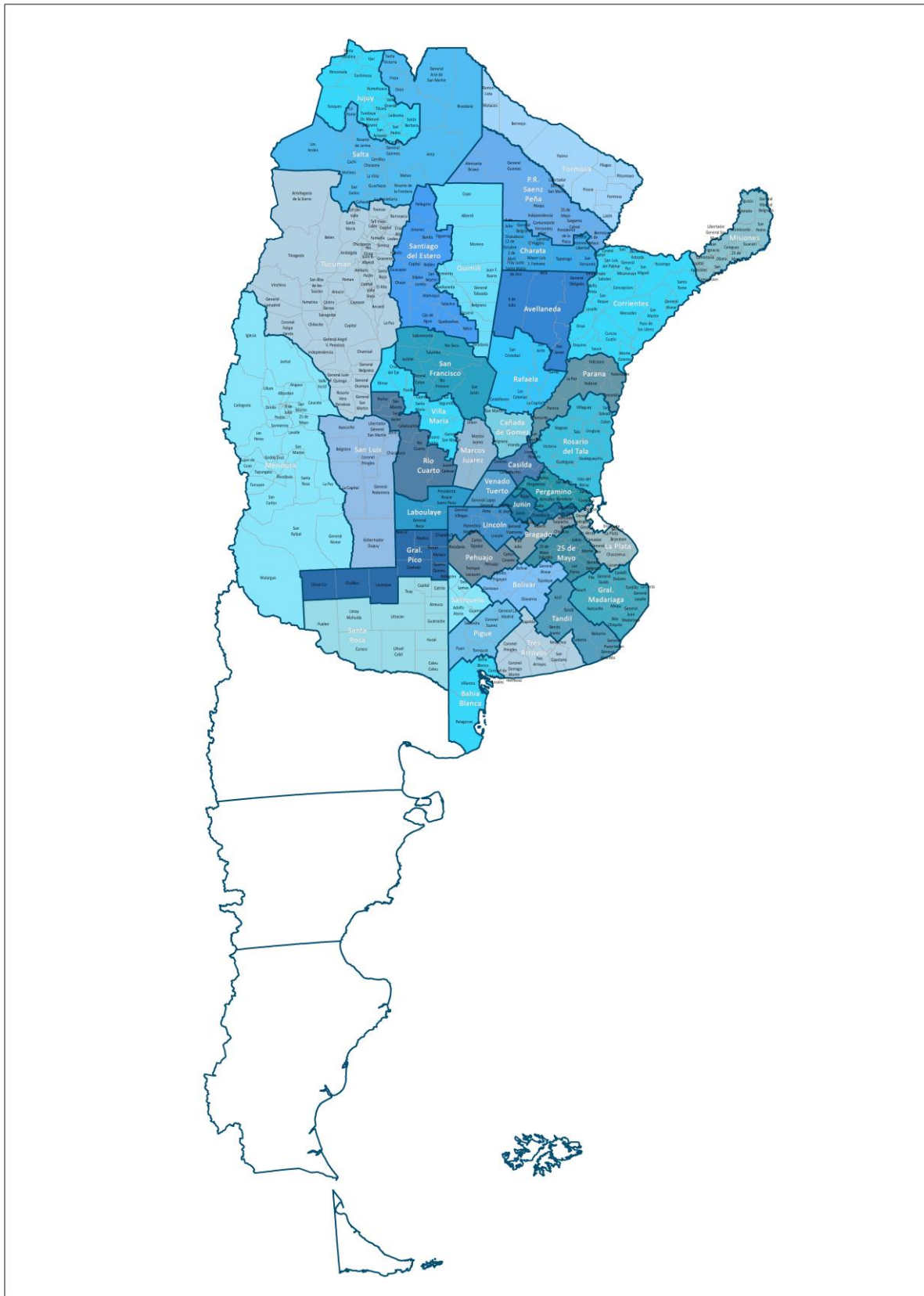
En los Departamentos Belgrano y Gral. Taboada, pertenecientes a la delegación, Quimilí se inició tempranamente la siembra de Soja y de Maíz. Esto es provocado por lo alto que están las napas, las lluvias de la semana anterior, y el temor de no poder sembrar en las épocas más aconsejadas por falta de piso, ya que los pronósticos dan una primavera lluviosa. Las labores de siembra alcanzan alrededor de un 15 a 20 %. Esta última lluvia no ha incrementado la superficie de siembra, al menos por ahora, debido a la importante baja en las temperaturas.

## SORGO

Continúa avanzando la siembra en la zona de la delegación Pergamino, favorecida por las precipitaciones de la semana informada.

En la zona de la delegación Avellaneda, se avanza en la siembra alcanzándose un porcentaje cercano al 20% de lo estimado esto es en el departamento General Obligado, solamente, en los restantes está previsto para la segunda quincena del corriente mes y en noviembre, de acompañar las condiciones climáticas y de suelo.

## MAPA DE DELEGACIONES



**AVANCE DE LA SIEMBRA DE ARROZ**  
CAMPAÑA: 2019/2020 (\*)

DELEGACIÓN	TIPO	ÁREA	12/09	19/09	26/09	03/10	10/10	17/10
		A SEMBRAR	%	%	%	%	%	%
		Hectáreas						
CORRIENTES	LA	3.700	-	-	-	-	-	-
	LF	87.800	-	5	10	12	60	85
	M		-	-	-	-	-	-
<b>T. CORRIENTES</b>		<b>91.500</b>	<b>0</b>	<b>5</b>	<b>10</b>	<b>12</b>	<b>58</b>	<b>82</b>
CHACO	LA		-	-	-	-	-	-
	LF	4.000	-	-	-	-	50	100
	M		-	-	-	-	-	-
<b>T. CHACO</b>		<b>4.000</b>	<b>0</b>	<b>0</b>	<b>0</b>	<b>0</b>	<b>50</b>	<b>100</b>
PARANA	LA	2.500	-	-	-	-	-	-
	LF	26.000	-	-	9	21	43	72
	M		-	-	-	-	-	-
<b>T. PARANÁ</b>		<b>28.500</b>	<b>-</b>	<b>-</b>	<b>8</b>	<b>19</b>	<b>39</b>	<b>66</b>
R. DEL TALA	LA	5.500	-	-	-	-	-	1
	LF	26.500	-	-	-	15	15	15
	M		-	-	-	-	-	-
<b>T. R.DEL TALA</b>		<b>32.000</b>	<b>-</b>	<b>-</b>	<b>-</b>	<b>12</b>	<b>12</b>	<b>13</b>
<b>T. ENTRE RÍOS</b>		<b>60.500</b>	<b>-</b>	<b>-</b>	<b>4</b>	<b>16</b>	<b>25</b>	<b>38</b>
FORMOSA	LA		-	-	-	-	-	-
	LF	9.000	-	-	-	10	40	90
	M	0	-	-	-	-	-	-
<b>T. FORMOSA</b>		<b>9.000</b>	<b>0</b>	<b>0</b>	<b>0</b>	<b>10</b>	<b>40</b>	<b>90</b>
AVELLANEDA	LA	1.200	-	-	-	-	-	-
	LF	15.000	-	-	10	25	40	60
	M		-	-	-	-	-	-
<b>T. AVELLANEDA</b>		<b>16.200</b>	<b>-</b>	<b>-</b>	<b>9</b>	<b>23</b>	<b>37</b>	<b>56</b>
RAFAELA	LA	100	-	-	-	-	-	-
	LF	12.500	-	5	15	25	40	55
	M		-	-	-	-	-	-
<b>T. RAFAELA</b>		<b>12.600</b>	<b>-</b>	<b>5</b>	<b>15</b>	<b>25</b>	<b>40</b>	<b>55</b>
<b>T. SANTA FE</b>		<b>28.800</b>	<b>-</b>	<b>2</b>	<b>12</b>	<b>24</b>	<b>38</b>	<b>55</b>
<b>TOTAL PAÍS</b>	LA	<b>13.000</b>	<b>0</b>	<b>0</b>	<b>0</b>	<b>0</b>	<b>0</b>	<b>0</b>
	LF	<b>180.800</b>	<b>0</b>	<b>3</b>	<b>8</b>	<b>15</b>	<b>47</b>	<b>69</b>
	M	<b>0</b>	<b>0</b>	<b>0</b>	<b>0</b>	<b>0</b>	<b>0</b>	<b>0</b>
<b>TOTAL PAÍS</b>	19/20	<b>193.800</b>	<b>-</b>	<b>3</b>	<b>7</b>	<b>14</b>	<b>44</b>	<b>65</b>
	18/19	<b>194.835</b>	<b>-</b>	<b>1</b>	<b>17</b>	<b>23</b>	<b>35</b>	<b>41</b>

(\*) Cifras Provisorias

## AVANCE DE LA SIEMBRA DE GIRASOL

CAMPAÑA: 2019/2020 (\*)

DELEGACIÓN	ÁREA A SEMBRAR Hectáreas	12/09	19/09	26/09	03/10	10/10	17/10	
		%	%	%	%	%	%	
Bahía Blanca	3.500	-	-	-	-	-	-	
Bolívar	70.000	-	-	-	-	-	-	
Bragado	3.000	-	-	-	-	40	93	
General Madariaga	60.000	-	-	-	-	6	6	
Junín	1.600	-	-	-	47	80	100	
La Plata	6.000	-	-	-	-	-	-	
Lincoln	6.000	-	-	-	-	-	-	
Pehuajó	75.200	-	-	-	-	8	29	
Pergamino	2.050	-	-	-	-	-	52	
Pigüé	75.000	-	-	-	-	-	-	
Salliqueló	115.000	-	-	-	-	-	-	
Tandil	213.000	-	-	-	-	-	-	
Tres Arroyos	200.000	-	-	-	-	-	-	
25 de Mayo	20.550	-	-	4	8	13	34	
BUENOS AIRES	19/20	850.900	-	-	0	0,3	1,7	4,4
	18/19	928.250	-	-	-	-	1	11
Laboulaye	20.000	-	4	6	12	14	23	
Marcos Juárez	5.000	-	-	-	-	28	58	
Río Cuarto	2.000	-	-	-	-	-	-	
San Francisco	8.520	15	20	35	60	28	75	
Villa María	300	-	-	-	-	-	-	
CÓRDOBA	19/20	35.820	4	7	12	21	29	39
	18/19	37.250	16	23	24	27	37	49
Paraná	4.400	74	93	100	100	100	100	
Rosario del Tala	350	50	50	100	100	100	100	
ENTRE RÍOS	19/20	4.750	72	90	100	100	100	100
	18/19	7.800	73	87	100	100	100	100
General Pico	79.500	-	-	-	-	-	-	
Santa Rosa	71.100	-	-	-	-	-	-	
LA PAMPA	19/20	150.600	-	-	-	-	-	-
	18/19	157.500	-	-	-	-	2	7
Avellaneda	139.500	100	100	100	100	100	100	
Cañada de Gómez	6.600	-	-	10	10	12	100	
Casilda	0	-	-	-	-	-	-	
Rafaela	80.000	70	88	100	100	100	100	
Venado Tuerto	200	-	-	-	-	-	-	
SANTA FE	19/20	226.300	86	93	97	97	97	100
	18/19	266.884	82	95	98	100	100	100
CATAMARCA	0	-	-	-	-	-	-	
CORRIENTES	0	-	-	-	-	-	-	
CHARATA	179.955	86	95	100	100	100	100	
PRESIDENCIA ROQUE SÁENZ P	129.900	100	100	100	100	100	100	
FORMOSA	3.000	-	-	-	-	-	-	
JUJUY	0	-	-	-	-	-	-	
MISIONES	0	-	-	-	-	-	-	
SALTA	0	-	-	-	-	-	-	
SAN LUIS	11.300	-	-	-	1	1	2	
SANTIAGO DEL ESTERO	0	-	-	-	-	-	-	
QUIMILÍ	109.700	44	99	99	99,6	99,6	99,6	
TUCUMÁN	0	-	-	-	-	-	-	
TOTAL PAÍS	19/20	1.702.225	31	36	37	38	39	41
	18/19	1.941.000	34	37	38	38	39	46

(\*) Cifras Provisorias



## AVANCE DE LA SIEMBRA DE MAÍZ

CAMPAÑA: 2019/2020 (\*)

DELEGACIÓN	ÁREA A SEMBRAR Hectáreas	12/09	19/09	26/09	03/10	10/10	17/10	
		%	%	%	%	%	%	
Bahía Blanca	19.000	-	-	-	-	-	-	
Bolívar	150.000	-	-	-	1	4	19	
Bragado	184.000	-	-	2	5	20	35	
General Madariaga	120.000	-	-	-	-	7	7	
Junín	178.300	-	2	3	9	30	72	
La Plata	37.000	-	-	3	5	10	10	
Lincoln	304.000	-	-	3	26	48	72	
Pehuajó	360.000	-	-	1	2	8	24	
Pergamino	157.000	-	2	51	70	72	72	
Pigüé	120.000	-	-	-	-	-	-	
Salliqueló	155.000	-	-	-	-	-	-	
Tandil	245.000	-	-	-	-	-	-	
Tres Arroyos	205.000	-	-	-	-	-	-	
25 de Mayo	156.000	-	-	3	6	39	50	
BUENOS AIRES	19/20	2.390.300	-	-	5	9,6	19	31
	18/19	2.419.000	-	1	9	18	33	43
Laboulaye	430.000	-	1	2	8	10	16	
Marcos Juárez	408.000	-	5	17	45	53	77	
Río Cuarto	780.000	-	-	1	2	4	10	
San Francisco	760.000	-	-	28	28	28	28	
Villa María	450.000	-	-	2	3	5	9	
CÓRDOBA	19/20	2.828.000	-	1	11	16	19	25
	18/19	2.828.000	-	1	10	23	30	39
Paraná	132.000	17	52	80	90	90	90	
Rosario del Tala	300.000	35	52	81	89	89	90	
ENTRE RÍOS	19/20	432.000	30	52	81	89	89	90
	18/19	437.000	31	77	85	86	86	86
General Pico	380.000	-	-	-	-	-	-	
Santa Rosa	128.000	-	-	-	-	-	-	
LA PAMPA	19/20	508.000	-	-	-	-	-	-
	18/19	487.250	-	-	-	-	3	12
Avellaneda	90.000	28	28	28	28	28	28	
Cañada de Gómez	240.000	-	44	44	70	88	88	
Casilda	113.000	1	30	65	74	74	74	
Rafaela	285.000	15	35	65	70	75	77	
Venado Tuerto	215.000	-	1	35	38	40	45	
SANTA FE	19/20	943.000	7	28	49	59	66	67
	18/19	923.800	13	31	47	55	62	64
CATAMARCA	15.800	-	-	-	-	-	-	
CORRIENTES	10.990	-	30	50	100	100	100	
CHARATA	120.000	-	-	-	-	-	-	
PRESIDENCIA ROQUE SÁENZ B	154.000	-	-	-	-	-	-	
FORMOSA	69.000	-	-	-	-	-	-	
JUJUY	5.240	-	-	-	-	-	-	
MISIONES	28.700	-	22	30	45	60	70	
SALTA	275.000	-	-	-	-	-	-	
SAN LUIS	390.000	-	-	-	-	-	1	
SANTIAGO DEL ESTERO	150.000	-	-	-	-	-	-	
QUIMILÍ	610.000	-	2	4	4	4	4	
TUCUMÁN	81.000	-	-	-	-	-	-	
TOTAL PAÍS	19/20	9.011.030	2,2	6	14	19	23	28
	18/19	9.039.000	3	8	15	23	30	36

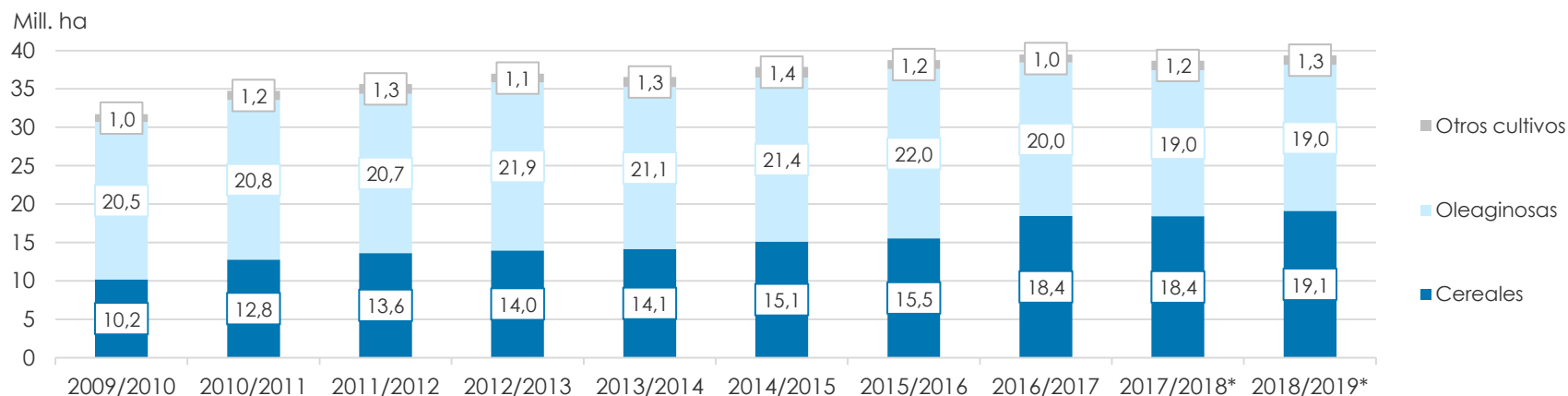
(\*) Cifras Provisorias

## ÁREA SEMBRADA DE GRANOS Y ALGODÓN DE LA REPÚBLICA ARGENTINA (en Ha)

CAMPAÑAS 2009/2010- 2018/2019 (\*)

CULTIVOS	2009/2010	2010/2011	2011/2012	2012/2013	2013/2014	2014/2015	2015/2016	2016/2017	2017/2018*	2018/2019*
ALPISTE	11.000	17.000	14.000	14.000	28.000	26.000	19.000	32.000	15.000	27.000
ARROZ	220.000	258.000	237.000	233.000	243.000	239.000	215.000	206.000	202.000	195.000
AVENA	917.000	1.133.000	1.057.000	1.224.000	1.460.000	1.340.000	1.329.000	1.350.000	1.151.000	1.364.000
CEBADA	588.000	804.000	1.229.000	1.876.000	1.342.000	1.082.000	1.514.000	980.000	1.020.000	1.355.000
CENTENO	152.000	159.000	156.000	163.000	310.000	319.000	332.000	307.000	323.000	345.000
MAIZ	3.671.260	4.560.000	5.000.000	6.100.000	6.100.000	6.000.000	6.900.000	8.480.000	9.140.000	9.000.000
MIJO	33.000	37.000	42.000	41.300	16.000	11.000	13.000	6.940	6.380	8.000
SORGO GRANIFERO	1.033.000	1.233.000	1.266.000	1.158.000	997.000	840.000	843.000	728.000	640.000	530.000
TRIGO	3.556.000	4.580.000	4.630.000	3.160.000	3.650.000	5.260.000	4.380.000	6.360.000	5.930.000	6.290.000
Subtotal Cereales	10.181.260	12.781.000	13.631.000	13.969.300	14.146.000	15.117.000	15.545.000	18.449.940	18.427.380	19.114.000
CARTAMO	74.000	92.000	171.000	119.000	9.000	44.000	80.000	26.000	35.000	28.650
COLZA	12.000	13.000	30.000	93.000	72.000	56.000	37.000	25.000	18.300	18.700
GIRASOL	1.545.300	1.758.000	1.851.000	1.660.000	1.300.000	1.465.000	1.435.000	1.860.000	1.704.000	1.940.000
LINO	38.500	25.750	17.000	15.000	18.000	15.000	17.000	13.000	12.400	14.200
SOJA	18.860.000	18.885.000	18.670.000	20.000.000	19.700.000	19.790.000	20.479.000	18.057.000	17.260.000	17.000.000
Subtotal Oleaginosas	20.529.800	20.773.750	20.739.000	21.887.000	21.099.000	21.370.000	22.048.000	19.981.000	19.029.700	19.001.550
ALGODON	489.410	640.765	622.000	411.000	552.000	524.000	406.000	253.000	327.000	441.000
MANI	222.000	264.000	307.000	418.000	412.000	425.500	370.000	364.000	452.000	389.000
POROTO	268.000	273.000	338.000	277.000	352.000	438.000	377.000	424.000	418.000	421.000
Subtotal Otros Cultivos	979.410	1.177.765	1.267.000	1.106.000	1.316.000	1.387.500	1.153.000	1.041.000	1.197.000	1.251.000
<b>TOTAL</b>	<b>31.690.470</b>	<b>34.732.515</b>	<b>35.637.000</b>	<b>36.962.300</b>	<b>36.561.000</b>	<b>37.874.500</b>	<b>38.746.000</b>	<b>39.471.940</b>	<b>38.654.080</b>	<b>39.366.550</b>

(\*) Cifras Provisorias

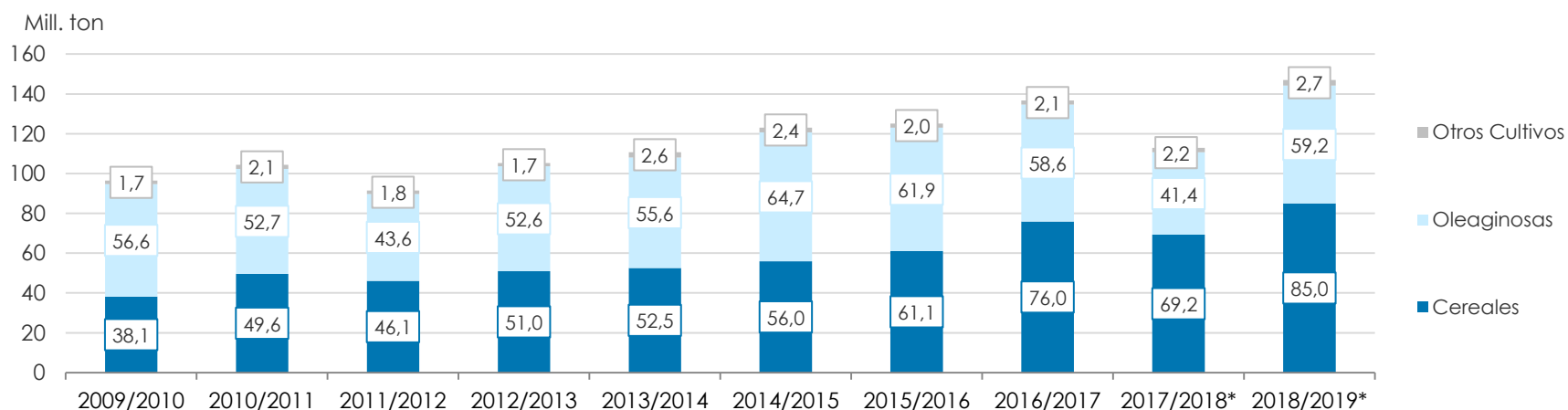


## VOLÚMENES DE PRODUCCIÓN DE GRANOS Y ALGODÓN (en Ton)

CAMPAÑAS 2009/2010- 2018/2019 (\*)

CULTIVOS	2009/2010	2010/2011	2011/2012	2012/2013	2013/2014	2014/2015	2015/2016	2016/2017*	2017/2018*	2018/2019*
ALPISTE	9.800	27.000	23.000	18.000	53.000	32.000	29.000	44.000	22.000	41.000
ARROZ	1.240.000	1.748.000	1.568.000	1.560.000	1.580.000	1.560.000	1.400.000	1.330.000	1.368.000	1.190.000
AVENA	182.000	660.000	415.000	496.000	445.000	525.000	553.000	785.000	492.000	572.000
CEBADA	1.370.000	2.980.000	4.100.000	5.170.000	4.730.000	2.920.000	4.950.000	3.300.000	3.740.000	5.060.000
CENTENO	25.100	44.000	43.000	40.000	52.000	97.000	61.000	79.000	86.000	87.000
MAIZ	22.663.000	23.800.000	21.200.000	32.100.000	33.000.000	33.800.000	39.800.000	49.500.000	43.460.000	57.000.000
MIJO	9.000	8.000	17.400	11.200	3.000	4.640	6.870	5.330	2.250	4.000
SORGO GRANIFERO	3.640.000	4.460.000	4.250.000	3.600.000	3.470.000	3.100.000	3.030.000	2.530.000	1.560.000	1.600.000
TRIGO	9.000.000	15.900.000	14.500.000	8.000.000	9.200.000	13.930.000	11.300.000	18.390.000	18.500.000	19.460.000
Subtotal Cereales	38.138.900	49.627.000	46.116.400	50.995.200	52.533.000	55.968.640	61.129.870	75.963.330	69.230.250	85.014.000
CARTAMO	44.000	56.000	108.000	50.000	3.000	29.000	52.000	18.000	28.000	24.000
COLZA	17.000	23.000	51.000	128.000	112.000	105.000	67.000	50.000	35.000	40.000
GIRASOL	2.224.000	3.672.000	3.340.000	3.100.000	2.060.000	3.160.000	3.000.000	3.550.000	3.540.000	3.800.000
LINO	52.000	32.000	21.000	17.000	20.000	17.000	20.000	17.000	14.000	19.500
SOJA	54.250.000	48.900.000	40.100.000	49.300.000	53.400.000	61.400.000	58.800.000	55.000.000	37.790.000	55.350.000
Subtotal Oleaginosas	56.587.000	52.683.000	43.620.000	52.595.000	55.595.000	64.711.000	61.939.000	58.635.000	41.407.000	59.233.500
ALGODON	760.000	1.038.000	709.000	543.000	1.019.000	795.000	670.000	616.000	814.000	876.000
MANI	611.000	701.000	686.000	1.026.000	1.170.000	1.000.000	1.000.000	1.080.000	921.000	1.287.000
POROTO	338.000	333.000	361.000	95.700	430.000	600.000	370.000	414.000	473.000	550.000
Subtotal Otros Cultivos	1.709.000	2.072.000	1.756.000	1.664.700	2.619.000	2.395.000	2.040.000	2.110.000	2.208.000	2.713.000
<b>TOTAL</b>	<b>96.434.900</b>	<b>104.382.000</b>	<b>91.492.400</b>	<b>105.254.900</b>	<b>110.747.000</b>	<b>123.074.640</b>	<b>125.108.870</b>	<b>136.708.330</b>	<b>112.845.250</b>	<b>146.960.500</b>

(\*) Cifras Provisorias



## PRODUCCIÓN DE CULTIVOS EN LA REPÚBLICA ARGENTINA

CAMPAÑA 2018/2019 (\*)

CULTIVOS	ÁREA SEMBRADA	ÁREA NO COSECHADA	ÁREA COSECHADA	%	RENDIMIENTO	PRODUCCIÓN
	Miles ha (1)	Miles ha	Miles ha (2)		qq/ha (3)	Miles ton (2)*(3)/10
ALPISTE	27	0	27	99	15,4	41
ARROZ	195	12	183	94	64,9	1.190
AVENA	1.364	1.126	238	17	24,0	572
CEBADA	1.355	143	1.212	89	41,8	5.060
CENTENO	345	296	49	14	17,6	87
MAÍZ	9.000	1.800	7.200	80	78,5	57.000
MIJO	8	5	3	31	16,8	4
SORGO GRANIFERO	530	193	337	64	46,5	1.600
TRIGO	6.290	235	6.050	96	32,2	19.460
Subtotal Cereales	19.114	3.810	15.299	80	-	85.014
CÁRTAMO	29	0	29	100	8,5	24
COLZA	19	0	19	99	21,4	40
GIRASOL	1.940	65	1.875	97	20,4	3.800
LINO	14	0	14	100	13,7	20
SOJA	17.000	376	16.624	98	33,3	55.350
Subtotal Oleaginosas	19.002	441	18.561	98	-	59.234
ALGODÓN	441	85	356	81	24,6	876
MANÍ	389	1	388	99	33,2	1.287
POROTOS	421	1	420	99	13,1	550
<b>TOTAL PAÍS</b>	<b>39.366</b>	<b>4.338</b>	<b>35.023</b>	<b>89</b>	<b>-</b>	<b>146.960</b>

(\*) Cifras Provisorias

## HUMEDAD Y ESTADO DE LOS CULTIVOS

Desde el 11/10/19 al 17/10/19

PROVINCIA	DELEGACIÓN	TRIGO (Pan)									Humedad
		Estadio Fenológico					Estado General				
		E	C	F	L	M	MB	B	R	M	
BUENOS AIRES	BAHÍA BLANCA	-	100	-	-	-	-	50	50	-	PS/S
	BOLÍVAR	-	100	-	-	-	-	64	36	-	A/R
	BRAGADO	-	100	-	-	-	-	100	-	-	A
	GENERAL MADARIAGA	-	100	-	-	-	-	80	20	-	R
	JUNÍN	-	12	88	-	-	7	78	15	-	A
	LA PLATA	-	100	-	-	-	95	5	-	-	E/A
	LINCOLN	-	100	-	-	-	-	99	1	-	A
	PEHUAJÓ	-	100	-	-	-	-	50	43	7	R/PS/S
	PERGAMINO	-	-	100	-	-	72	28	-	-	A
	PIGÜÉ	-	100	-	-	-	-	70	25	5	R/PS
	SALLIQUELÓ	-	97	3	-	-	-	74	26	-	R
	TANDIL	-	100	-	-	-	-	78	22	-	A/R/PS
	TRES ARROYOS	-	100	-	-	-	-	100	-	-	PS
	25 DE MAYO	-	83	17	-	-	50	50	-	-	A/R
CÓRDOBA	LABOULAYE	-	65	35	-	-	-	35	60	5	PS/S
	MARCOS JUÁREZ	-	12	88	-	-	2	75	23	-	R
	RÍO CUARTO	-	10	88	2	-	-	61	24	15	A/PS/S
	SAN FRANCISCO	-	50	50	-	-	-	56	30	14	R/PS/S
	VILLA MARÍA	-	55	45	-	-	-	99	1	-	A
ENTRE RÍOS	PARANÁ	-	-	60	40	-	-	100	-	-	A
	ROSARIO DEL TALA	-	85	15	-	-	24	67	9	-	A
LA PAMPA	GENERAL PICO	-	100	-	-	-	-	10	50	40	PS/S
	SANTA ROSA	-	100	-	-	-	-	7	69	24	S
SANTA FE	AVELLANEDA	-	-	37	46	17	-	68	32	-	A/R
	CAÑADA de GÓMEZ	-	28	72	-	-	28	50	22	-	A/R
	CASILDA	-	37	63	-	-	10	60	30	-	A/R
	RAFAELA	-	-	15	85	-	15	75	10	-	A/R/PS
	VENADO TUERTO	-	-	100	-	-	-	60	40	-	R
CATAMARCA	CATAMARCA	-	-	30	70	-	-	100	-	-	PS
CORRIENTES	CORRIENTES	-	-	100	-	-	-	100	-	-	A
CHACO	CHARATA	-	-	2	92	6	50	40	10	-	A/R
	ROQUE SÁENZ PEÑA	-	-	-	90	10	-	48	43	9	A/R
FORMOSA	FORMOSA	-	-	-	-	-	-	-	-	-	-
JUJUY	JUJUY	-	-	-	40	60	-	100	-	-	A
MISIONES	POSADAS	-	-	-	-	-	-	-	-	-	-
SALTA	SALTA	-	-	-	60	40	-	51	39	10	A/R/PS
SAN LUIS	SAN LUIS	-	100	-	-	-	-	100	-	-	A/R
SANTIAGO DEL ESTERO	SANTIAGO DEL ESTERO	-	-	-	62	38	-	100	-	-	A/R/PS
	QUIMILÍ	-	-	18	53	29	-	82	18	-	A/R/PS
TUCUMÁN	TUCUMÁN	-	-	33	67	-	-	100	-	-	PS

Las cifras expresan porcentaje de la superficie del área sembrada.

Estado general: MB: Muy Bueno, B: Bueno, R: Regular, M: Malo.

Humedad: A: Adecuada, R: Regular, E: Exceso, I: Inundación, PS: Principio de Sequía, S: Sequía.

Estadio Fenológico: E: Emergencia; C: Crecimiento; F: Floración; L: Llenado; M: Madurez

(\*) La sumatoria puede ser inferior a 100, correspondiendo la diferencia a siembras aún sin emerger.