



ESTIMACIONES AGRÍCOLAS

Informe Semanal | 21 de Junio de 2019



Secretaría de Agroindustria
Ministerio de Producción y Trabajo
Presidencia de la Nación

INFORME SEMANAL al 21 de Junio 2019

- ✓ Panorama Agroclimático
 - Precipitaciones
 - Temperaturas
 - Estado de las reservas hídricas
- ✓ Evolución de los cultivos al 21/06/19
 - Cosecha Fina, Campaña 2019/20 (Trigo)
 - Cosecha Gruesa, Campaña 2018/19 (Algodón, Maíz, Maní, Poroto, Soja, Sorgo)
 - Mapa de delegaciones
- ✓ Avance de la cosecha de maíz.
- ✓ Avance de la cosecha de maní.
- ✓ Avance de la cosecha de sorgo.
- ✓ Avance de la cosecha de soja.
- ✓ Avance de siembra de trigo.
- ✓ Avance de siembra de cebada.
- ✓ Área sembrada de Granos y Algodón, 2008/2009 - 2017/2018
- ✓ Volúmenes de producción de Granos y Algodón, 2008/2009 - 2017/2018
- ✓ Producción de cultivos en la República Argentina, 2017/2018
- ✓ Humedad del suelo y aspecto del cultivo (maíz)
- ✓ Humedad del suelo y aspecto del cultivo (soja)

Si desea alguna aclaración respecto a la información presentada en este reporte, puede comunicarse con el 011- 4349-2758 o vía e-mail a: direstiagri@magyp.gob.ar

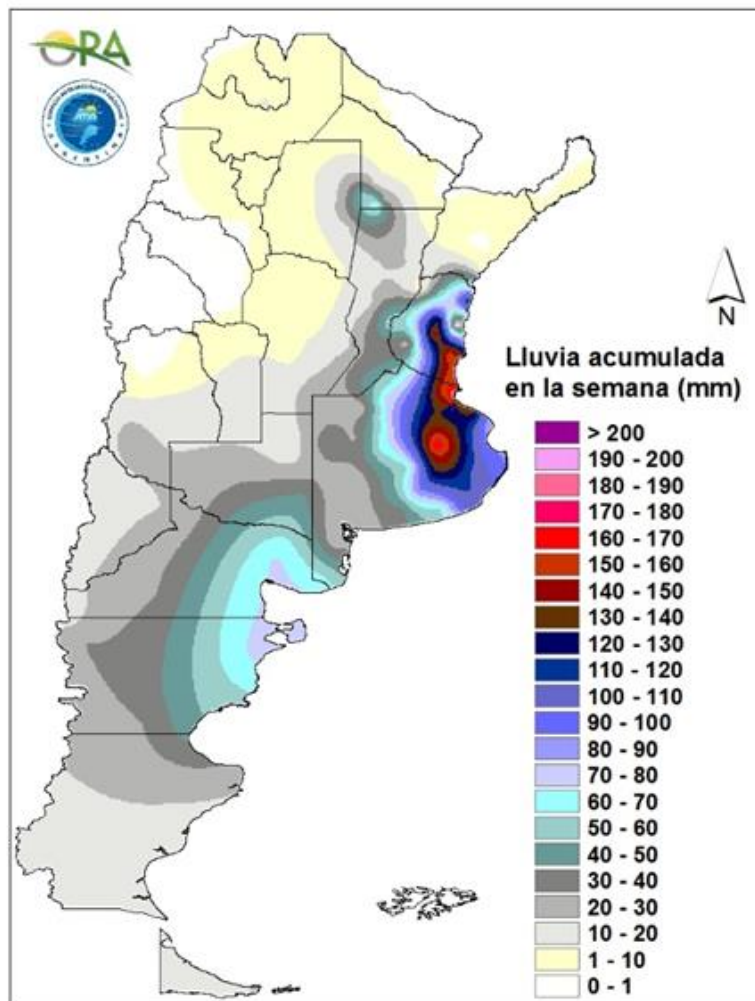
ENCUESTA DE SATISFACCIÓN:

Si desea contribuir al mejoramiento continuo del contenido y formato del informe semanal, le solicitamos responder el cuestionario dirigiéndose al siguiente link:

<http://cuestionarios.agroindustria.gob.ar/index.php/758416?newtest=Y&lang=es>

PRECIPITACIONES

Las precipitaciones más importantes de la semana se concentraron en la franja este del país, principalmente en las provincias de Buenos Aires y Entre Ríos. Se superaron los 100mm prácticamente en toda la región, mientras que en el sector más afectado las lluvias fueron, en general, superiores a los 140mm, destacándose Buenos Aires (170mm), Las Flores (170mm) y Gualeguaychú (160mm). También se registraron precipitaciones importantes en Patagonia, con acumulados que superaron ampliamente la mediana mensual, principalmente en la zona costera. En el norte del país las lluvias fueron en general inferiores a los 10mm, a excepción de Santa Sylvia, Chaco, donde se registraron 67mm.

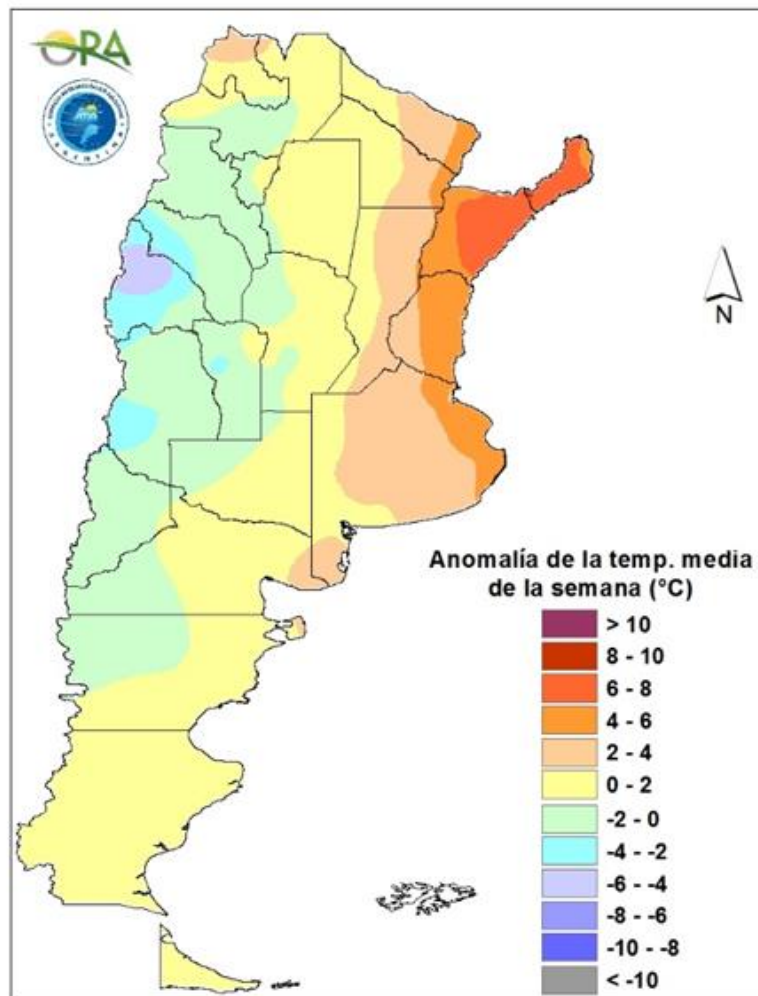


Precipitaciones acumuladas en la semana

Para hoy miércoles, podrían darse algunas precipitaciones aisladas en el sur de Buenos Aires. Entre sábado y lunes, se podrían dar algunos acumulados de lluvia en Buenos Aires, Entre Ríos y zonas cordilleranas de Mendoza y Patagonia.

TEMPERATURAS

Las temperaturas medias de los últimos siete días fueron superiores a las normales en la franja este del territorio argentino, mientras que fueron inferiores en la región cordillerana, particularmente en Cuyo. Una masa de aire cálido se mantuvo instalada sobre NEA, alcanzando la región pampeana, la cual provocó altas temperaturas y tiempo meteorológico significativo durante toda la semana. Se superaron los 30°C de máxima en gran parte de las localidades de seguimiento del NEA, inusual para la época del año. Las marcas térmicas extremas de la semana corresponden a Tinogasta (31,6°C) y a Río Grande (-7,6°C). Las heladas meteorológicas se restringieron a Patagonia, mientras que se dieron heladas agronómicas en sectores aislados del sur de Buenos Aires, La Pampa y zonas serranas de Córdoba y San Luis.

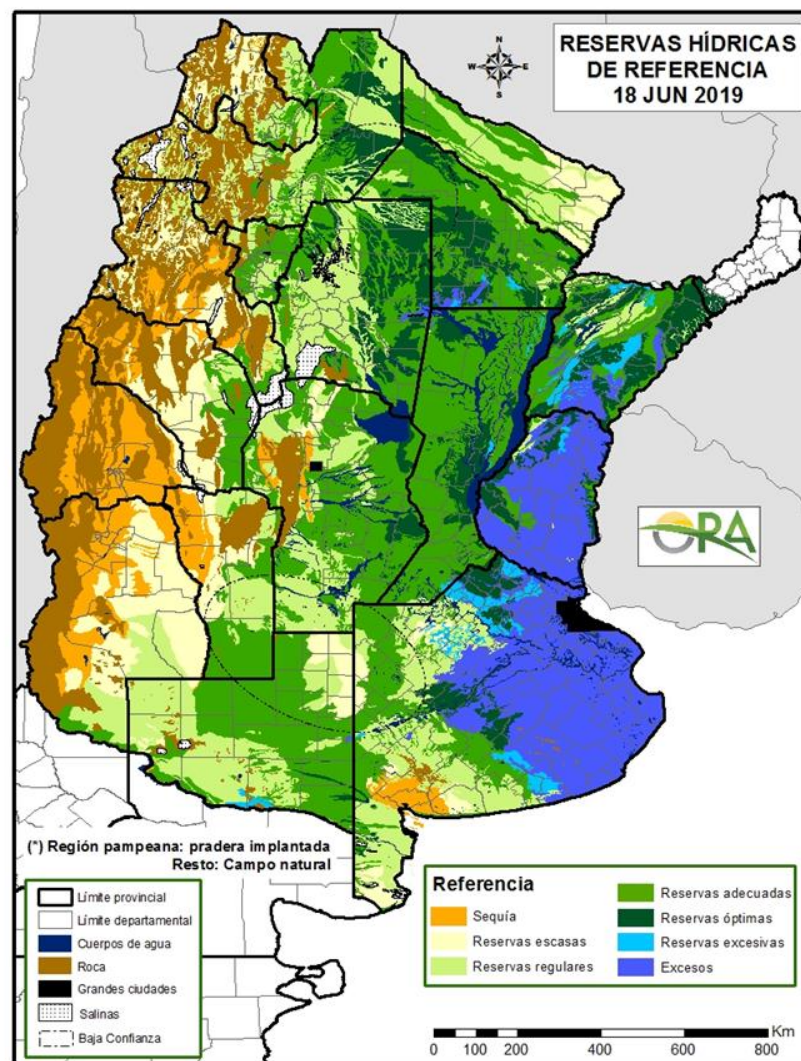


Anomalía de la temperatura media de la semana

Se esperan anomalías levemente por sobre lo normal en zona central y norte del país. Entre miércoles y domingo, las temperaturas tendrán aumentos en la temperatura, mientras que la zona central tendrá algunas oscilaciones en el mismo período con algunos ingresos de aire frío que harán descender levemente las temperaturas. Entre lunes y miércoles, se espera que las temperaturas vayan en descenso debido al ingreso de un sistema frontal en la zona centro y norte de Argentina, pudiendo darse condiciones de heladas y heladas agronómicas en el sur de Buenos Aires, La Pampa, San Luis y Córdoba.

ESTADO DE LAS RESERVAS HÍDRICAS

Los mapas corresponden a la estimación de contenido de agua en el primer metro de suelo para pradera implantada o campo natural, según corresponda a cada región. Valores locales de reservas pueden consultarse en http://www.ora.gov.ar/camp_actual_reservas.php. Las precipitaciones ocurridas durante todo el fin de semana en Buenos Aires y Entre Ríos principalmente, generan excesos en toda la zona dada su intensidad. El resto de Buenos Aires, es variado, dado que algunas zonas del sur de la provincia están clasificados con reservas regulares a escasas e incluso alguna zona clasificada como sequía. Las zonas del oeste de Buenos Aires en compañía con la Pampa, sur de San Luis, este de Córdoba y Santa Fe se recuperan o mantienen con reservas adecuadas a óptimas que se debieran mantener dada la previsión de lluvias. Santiago del Estero, Chaco y la mayor parte de Corrientes se encuentran con reservas adecuadas a óptimas.



Mapa de reservas hídricas hecho a partir de datos meteorológicos del SMN y del INTA e información de suelos del INTA

EVOLUCIÓN DE LOS CULTIVOS AL 21/06/2019

COSECHA FINA – CAMPAÑA 2019/2020

TRIGO

Buenos Aires

Debido a las precipitaciones ocurridas durante toda la semana en la zona de General Madariaga, tanto la cosecha de los cultivos de gruesa como la siembra de los cultivos de fina, se encuentran detenidas.

En la delegación Junín, En la delegación Junín el avance de siembra para los cultivos de fina es de un 12 al 15% aproximadamente. Si bien la intención de siembra se mantiene, las labores se frenaron en los últimos días debido a las precipitaciones acumuladas con registros entre 42 y 85 mm entre sábado y lunes. Se estima por esto, que la siembra se retomará hacia el final de esta semana, si mejoran las condiciones meteorológicas y son adecuadas las condiciones de humedad de suelo.

En ámbitos de la delegación La Plata, las tareas de implantación del cultivo de trigo, han avanzado durante la semana pasada antes del comienzo del temporal, con una superficie incipiente que no llega al 10 % de lo proyectado, resta mucho por sembrar, dadas las condiciones de excesos se irá optando por las áreas más elevadas con menor riesgo de anegamiento y mejor transitabilidad.

Lento comienzo de la siembra de los cultivos de invierno debido a las lloviznas y lluvias que afectaron a casi toda la delegación Lincoln. Continúan las labores de aplicación de Agroquímicos presembrado - preemergencia.

En la zona de la delegación Pehuajó, las precipitaciones ocurridas durante los últimos días, permiten una recarga completa del perfil, determinado condiciones óptimas para una buena implantación de los cultivos de invierno.

Hasta hace unos días la incorporación de lotes de trigo era fluida y a buen ritmo en la zona de Pigüé, el viernes se ha impuesto un clima de llovizna constante que ha detenido las tareas, de mejorar el tiempo se podría reanudar las actividades en la brevedad ya que las precipitaciones son suaves y de bajo milimetraje, aunque se esperan más lluvias de iguales características para la semana que viene.

En la zona de Salliqueló, de o mediar inconvenientes climáticos, se estima que las emana próxima se finalice con las tareas de siembra.

En la delegación Tandil, las lluvias que comenzaron en la región en la madrugada del jueves 13 pasado, y continuaron hasta el día de hoy, martes 18 de junio, impidieron prácticamente en todos los partidos de esta delegación, el avance en la siembra de fina. Se han registrado acumulado de precipitaciones superiores a los 100 mm y en algunos casos superaron los 150 mm. De acuerdo a estos excesos hídricos, se retrasarán todas las tareas hasta que haya piso para ingresar con las máquinas.

Córdoba

En Laboulaye, prácticamente sin actividad durante la semana en razón de los días con alta humedad ambiente y lloviznas persistentes. De allí que apenas se pudieron sembrar, en donde el piso lo permitió, unas pocas hectáreas de trigo.

En la zona de la delegación Marcos Juárez, en los últimos 6/7 días se mantuvo el clima húmedo y con lloviznas que complican el avance de la siembra, en algunas localidades como el sur se pudo avanzar más de un 70%, pero otras zonas del área central, apenas superan el 55% de la intención. Se estima que de mejorar las condiciones climáticas, se sembrarían los ciclos intermedios hasta cerca del 22 de junio y luego se intentaría con ciclos cortos, de haber existencias suficientes de semilla. El piso está barroso y la humedad en superficie es de adecuada a exceso. Por lo que se corre el riesgo de no poder completarse la superficie de intención de superficie estimada.

Respecto a lo ya implantado, la emergencia es muy buena, no se reportan problemas de plagas, aunque se detecta presencia de roya en hoja en algunos materiales susceptibles, pero en umbrales que no determinan tratamiento. Se han reportados buenos niveles de aplicación de fertilizantes.

En las delegaciones de Villa María y Río Cuarto, se continúa avanzando en las labores de siembra. De lo ya sembrado, se encuentran en etapas de nacimiento y emergencia, sin inconvenientes.

Entre Ríos

La intención de superficie a implantar en la jurisdicción de la delegación Paraná se encuentra levemente por encima de la campaña próxima pasada. La siembra del cereal ha alcanzado cerca del 20% del área objetivo, pese a que desde el jueves 13 se encuentran suspendidas las labores debido a las lluvias sucedidas en la región. Hasta el momento son buenas las condiciones de implantación y primeras etapas de desarrollo del cultivo.

En la delegación Rosario del Tala, en aquellos departamentos con mayor presencia de este cereal, el avance de siembra representa cerca del 25%. De lo ya sembrado, ya se reportan lotes emergidos, y con hasta la tercera hoja desarrollada.

La Pampa

En la delegación General Pico, las precipitaciones ocurridas durante los días previos han determinado condiciones de humedades edáficas en exceso, razón por la cual los trabajos de preparación del suelo y siembra de variedades de ciclo largo de trigo aún no se han generalizado y se encuentran prácticamente paralizados. El estado de los lotes sembrados es calificado como bueno. La mayor parte de dichos lotes tienen sus semillas en proceso de emergencia y los más adelantados ya poseen la primera hoja en superficie. El avance de los trabajos de siembra es similar al informado en la semana anterior. No superaría el 20% de la superficie total estimada. En idéntica fecha de la campaña anterior el avance de estos trabajos fue del 25%.

En ámbitos de la delegación Santa Rosa, se inició la semana pasada, la siembra de este cultivo con variedades de ciclo largo, con un avance del 7%. Esta semana los laboreos se detuvieron producto de las lluvias que se registraron durante la misma. Siguen los movimientos en los potreros (barbechados) incentivados los productores con el registro de precipitaciones de la semana, la alta humedad relativa y los buenos precios a término, mejorando las intenciones de siembra de este cultivo. Se estima aumento del 1,5% de incremento en la intención de siembra, respecto a la campaña pasada.

Santa Fe

En la delegación Avellaneda, aún existen zonas anegadas, razón por la cual, se desconoce si estarán disponibles para la implantación del cultivo. En tanto que en aquellas zonas donde las condiciones de piso lo permiten, el avance en las labores de siembra es lento, y de lo ya emergido, se reporta buena evolución general.

Continúa la siembra de trigo en la delegación Cañada de Gómez. Las condiciones climáticas están retardando la siembra en algunas zonas, por problemas de piso. El avance de

siembra ronda el 50%, el paquete tecnológico aplicado es alto. Ya se pueden apreciar los primeros lotes emergidos en excelentes condiciones fisiológicas.

En el área de la delegación Casilda, no se reporta actividad de siembra a causa del mal tiempo. Se pone en riesgo la superficie estimada, dado que se está excediendo la fecha de implantación óptima de las variedades más difundidas en la zona, por lo cual debieran reemplazarse por materiales de ciclo corto, de escasa disponibilidad. Así mismo, muchos lotes presentan saturación hídrica, necesitando de períodos prolongados sin precipitaciones a fines de adecuarse a la condición requerida para su siembra. El cultivo ya emergido presenta la conformación de un adecuado stand de plantas para las siembras tempranas en suelos altos, mientras que las coberturas recientes se encuentran bajo análisis, dada la posibilidad de afectarse su germinación y emergencia en áreas de excesos hídricos.

En la zona de Rafaela, las labores de siembra se paralizaron durante el pasado fin de semana debido a las condiciones climáticas muy húmedas, con lluvias o lloviznas, que perduraron durante varios días impidiendo la continuidad normal de las mismas. A medida que mejoren las condiciones del clima y de los pisos, se reanudará la siembra de los ciclos intermedios. Se verifica una buena emergencia de los lotes ya sembrados, favorecidos por las buenas reservas de humedad.

NOA

En Salta, ya se encuentra próxima a finalizar la siembra de este cereal.

En Santiago del Estero, ya se ha finalizado la siembra, no obstante las condiciones de elevada humedad.

En las provincias de Tucumán y Catamarca, ya se ha finalizado con la siembra de cultivos de invierno, y se observan en buen estado general, y con buena emergencia.

COSECHA GRUESA – CAMPAÑA 2018/2019

ALGODÓN

No obstante las lluvias y precipitaciones que se dieron durante la semana, en forma generalizada en todo el país, y con diferentes intensidades, se ha avanzado en la cosecha, habiéndose recolectado a nivel nacional, cerca de un 70% de la superficie implantada. Los rendimientos son altamente variables, y con gran disparidad en lo que respecta a la calidad el material, ya que la misma se ha visto afectada por las condiciones climáticas de elevada humedad.

MAÍZ

Buenos Aires

En áreas de la delegación General Madariaga, las labores de trilla se encuentran detenidas, debido a las precipitaciones registradas.

En la zona de la delegación Lincoln, las persistentes lluvias y lloviznas ocurridas durante la semana han impedido el avance de la cosecha, no obstante el mismo se reporta cercano al 97%

En la zona de Pehuajó, la cosecha está demorada por los días previos de alta humedad relativa y las lluvias de los últimos tres días que demorarán su reinicio unos cuantos días.

En Pigüé, las constantes lluvias impiden en secado del grano y retrasan la recolección del cultivo.

En la zona de Salliqueló, respecto a la recolección del maíz queda solo lo cosechar los lotes que fueron sembrados más tardíos, sobre todo en los partidos de Pellegrini, Salliqueló y Tres Lomas. En cuanto a los rendimientos obtenidos no viene arrojando variación al promedio informado.

En la delegación Tandil, las precipitaciones ocurridas durante los días previos, han impedido continuar con las labores de cosecha.

Córdoba

En la zona de Marcos Juárez, aún restan por cosecharse unos pocos lotes de segunda y de siembras de diciembre, los de siembras tempranas ya han sido cosechados en su totalidad. Los que aún están en pie, continúan presentando elevados porcentajes de humedad en grano.

En Río Cuarto, las condiciones climáticas no han permitido un gran avance en las tareas de cosecha. Según se reporta, la calidad no se ha visto afectada por dicha situación.

En la zona de la delegación Villa María, se ha continuado muy lentamente la trilla de maíz. Quedan algunos lotes de maíz de diciembre, cuya recolección se ve afectada por las condiciones de alta humedad, incluso hay lotes con agua que dificultan esta tarea.

Entre Ríos

En la zona de la delegación Paraná, se encuentra terminada la cosecha de los lotes de primera, con rindes obtenidos por encima de la media zonal, concluyendo en un muy buen año para el cultivo. Se encuentra demorada por lluvias desde el jueves 13 la recolección de los últimos lotes de segunda y tardíos. Hasta el momento los rendimientos alcanzados son dispares, aunque en la generalidad de los casos entre buenos y muy buenos.

En la delegación Rosario del Tala, se había retomado con las labores de cosecha, pero las precipitaciones ocurridas nuevamente durante la semana, han complicado el panorama para los productores que estaban esperando cosechar con grados de humedad en grano cercanos a la base.

La Pampa

En la zona de General Pico, los trabajos de cosecha de cultivos tardíos prácticamente se han paralizado debido a las lluvias de la semana y los altos porcentajes de humedad de las plantas. El porcentaje de avance de cosecha es similar al informado la semana pasada. En idéntica fecha de la campaña anterior el avance de los trabajos de cosechas fue del 75%.

Igual situación se reporta en la zona de la delegación Santa Rosa.

San Luis

Las precipitaciones ocurridas durante la semana, complican la situación demorando el avance en las tareas de cosecha.

Santa Fe

En la zona de la delegación Casilda, sigue sin poder cosecharse el área dedicada al maíz tardío por la secuencia de días con lluvias y lloviznas. Por el momento no se ve afectada la calidad comercial de la producción, pero si se sigue prolongando el mal tiempo, los índices cualitativos se empezarán a deteriorar. Actualmente no se han estimado pérdidas o disminución de rendimientos, lo cual queda supeditado a una mejoría climática que permita la recolección en breve.

En Cañada de Gómez; los maíces de segunda o tardíos se encuentran madurez fisiológica aguardando que la humedad del grano baje la humedad para ser cosechados. Las condiciones climáticas de alta humedad ambiental están desmejorando la calidad de la mercadería en el campo, ya se puede apreciar el brotado de granos y la proliferación de hongos en las espigas.

En la zona de la delegación Rafaela, los lotes tardíos o de segunda evolucionaron durante el ciclo con buenas condiciones de crecimiento y desarrollo. Actualmente la mayoría de los lotes avanzan en etapa de madurez fisiológica, con pérdida gradual de humedad.

En Venado Tuerto, las persistentes precipitaciones ocurridas durante la semana han detenido las tareas de cosecha.

NOA

En la provincia de Salta, el cultivo continúa evolucionando normalmente, y se estima que durante los próximos días se dará inicio a la cosecha.

En Tucumán se ha dado inicio a la cosecha, pero aún está en sus fases iniciales dado que aún mantienen altos porcentajes de humedad.

MANÍ

Las precipitaciones ocurridas en la provincia de Buenos Aires, han detenido las tareas de cosecha.

En Marcos Juárez, bien ya ha sido arrancado en su totalidad, y restando aun unos cuadros para dar por finalizada, las precipitaciones, impiden el avance, y se teme por la calidad del material, de continuar con tal situación climática.

POROTO

Avanza sin inconvenientes, la cosecha de todos los porotos implantados en la provincia de Salta.

SOJA

Buenos Aires

En la zona de la delegación Lincoln la cosecha de soja de segunda está llegando a su fin, y hasta la fecha lo recolectado alcanza el 96% de la superficie implantada. Los rendimientos se sitúan en los 26.4 qq/ha.

En Salliqueló, con un avance total de cosecha del 100% se dio por finalizada la campaña 2018/19 de soja de primera ocupación para los cinco partidos que integran la delegación. El rendimiento promedio general no se vio modificado y se mantuvo en los mismos niveles. En cuanto a la soja de segunda ocupación en los partidos de Salliqueló y Tres Lomas mostraron lotes de segunda más castigados por heladas y sequía promediando los 23 qq/ha.

En áreas de la delegación Tandil, queda entre un 2 y un 10% por cosechar, lo cual se atrasará dadas las últimas precipitaciones.

Córdoba

Finalizada la cosecha en la provincia. Si bien se reporta la presencia de algunos lotes, se estima que los mismos no se recolectaran, dadas las elevadas condiciones de humedad que afectarían la calidad de los granos.

Entre Ríos

Se da por finalizada la cosecha de esta oleaginosa en la provincia.

La Pampa

Se da por finalizada la cosecha en las dos delegaciones pertenecientes a la provincia.

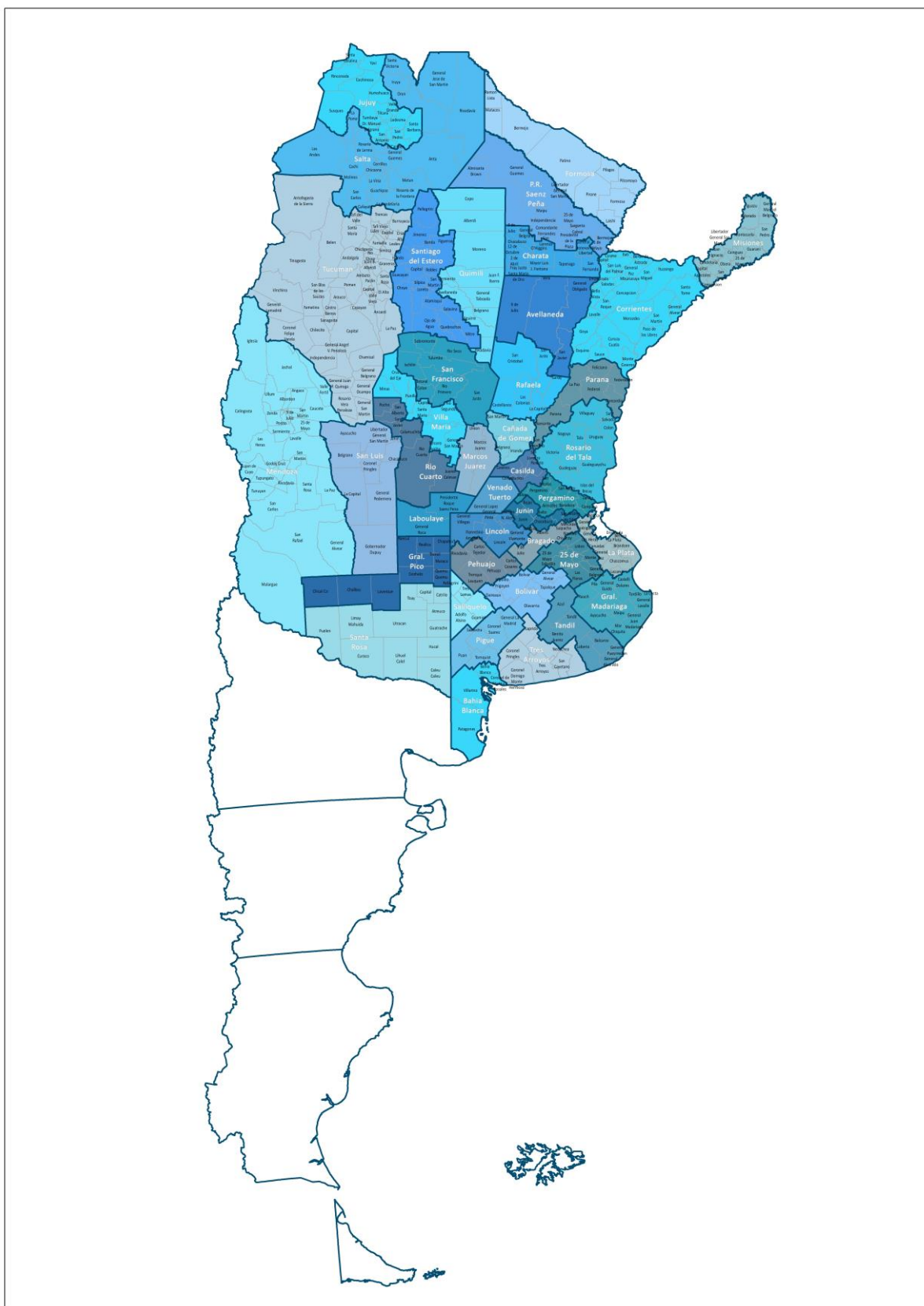
Santa Fe

En Rafaela, se encuentra finalizada la cosecha de soja de primera, quedando por recolectar un escaso porcentaje de lotes pendientes de segunda. Desde el pasado fin de semana, debido al clima muy húmedo y lluvioso, se frenaron las tareas de trilla de los últimos lotes, estimándose su finalización en los próximos días a partir del mejoramiento de los pisos. Se obtuvieron rendimientos variables -para las sojas de primera y segunda, con promedios zonales que se ubicaron entre 28 qq/ha y 43 qq/ha, resultando buena en general la calidad comercial de los granos cosechados.

SORGO

Las precipitaciones registradas durante la semana, en forma generalizada en casi todo el territorio, han demorado y detenido el avance en las labores de cosecha.

MAPA DE DELEGACIONES



AVANCE DE LA COSECHA DE MAÍZ

CAMPAÑA: 2018/2019 (*)

DELEGACIÓN	ÁREA SEMBRADA	16/05	23/05	30/05	06/06	13/06	21/06	
		Hectáreas	%	%	%	%	%	
Bahía Blanca	18.124							
Bolívar	150.000	30	40	60	65	67	98	
Bragado	184.200	70	70	80	90	90	90	
General Madariaga	107.300	35	40	56	58	60	60	
Junín	166.400	88	93	95	97	98	98	
La Plata	36.400	70	75	80	85	90	90	
Lincoln	317.500	85	91	95	96	96	97	
Pehuajó	347.600	85	90	91	95	95	95	
Pergamino	168.360	84	88	88	93	93	96	
Pigüé	120.000	24	32	40	40	40	42	
Salliqueló	155.000	78	84	88	91	93	94	
Tandil	250.000	3	8	9	18	20	20	
Tres Arroyos	215.000							
25 de Mayo	172.500	60	66	72	77	82	82	
BUENOS AIRES	18/19	2.408.384	58	62	68	71	72	75
	17/18	2.452.881	39	44	50	56	61	66
Laboulaye	430.000	71	74	77	81	82	83	
Marcos Juárez	400.000	80	83	87	89	89	88	
Río Cuarto	843.000	25	30	32	36	36	37	
San Francisco	760.000	66	68	68	75	75	76	
Villa María	450.000	73	73	75	85	87	90	
CÓRDOBA	18/19	2.883.000	57	60	62	67	68	69
	17/18	2.804.452	68	71	74	75	77	80
Paraná	131.000	90	90	90	92	98	98	
Rosario del Tala	300.000	89	89	89	89	90	91	
ENTRE RÍOS	18/19	431.000	89	89	89	90	92	93
	17/18	415.000	83	86	89	90	93	97
General Pico	350.000	50	61	71	78	78	78	
Santa Rosa	140.000	5	5	5	13	15	15	
LA PAMPA	18/19	490.000	37	45	52	59	60	60
	17/18	458.400	26	29	31	50	53	61
Avellaneda	87.000	32	32	32	32	32	33	
Cañada de Gómez	235.000	82	82	82	82	82	82	
Casilda	111.000	72	74	74	75	75	75	
Rafaela	280.000	78	78	78	78	78	78	
Venado Tuerto	210.000	90	92	94	96	97	97	
SANTA FE	18/19	923.000	78	79	79	80	80	80
	17/18	1.074.413	55	58	66	69	73	73
CATAMARCA	20.000							
CORRIENTES	10.000	100	100	100	100	100	100	
CHACO (Charata)	120.000							
CHACO (Pcia. R. S. Peña)	154.200							
FORMOSA	69.000	50	80	92	95	100	100	
JUJUY	5.240				10	20	25	
MISIONES	28.710	89	91	100	100	100	100	
SALTA	275.000							
SAN LUIS	390.000	13	17	26	32	45	46	
STGO. ESTERO	145.000					3	17	
STGO. ESTERO (Quimilí)	600.000					6	14	
TUCUMÁN	91.000							
TOTAL PAÍS	18/19	9.043.534	48	51	54	57	59	61
	17/18	9.139.766	44	47	51	55	60	65

(*) Cifras Provisorias

AVANCE DE LA COSECHA DE MANÍ

CAMPAÑA: 2018/2019 (*)

DELEGACIÓN	TIPO	ÁREA SEMBRADA Hectáreas	16/05	23/05	30/05	06/06	13/06	21/06
			%	%	%	%	%	%
BUENOS AIRES	Colorado							
	Rosado	13.150	28	33	45	48	88	91
	Total	13.150	28	33	45	48	88	91
	17/18	8.410	8	8	43	89	93	94
JUJUY	Colorado							
	Rosado	588	70	80	100	100	100	100
	Total	588	70	80	100	100	100	100
	17/18	588	60	70	80	90	100	100
SALTA	Colorado							
	Rosado	8.130	35	45	65	90	100	100
	Total	8.130	35	45	65	90	100	100
	17/18	8.130	35	45	70	90	100	100
SANTA FE	Colorado							
	Rosado	6.000	100	100	100	100	100	100
	Total	6.000	100	100	100	100	100	100
	17/18	1.200	80	100	100	100	100	100
SAN LUIS	Colorado							
	Rosado	12.960	19	45	72	81	91	91
	Total	12.960	19	45	72	81	91	91
	17/18	18.950					100	100
LA PAMPA	Colorado							
	Rosado	12.900				60	100	100
	Total	12.900				60	100	100
	17/18	11.400						10
Laboulaye	Colorado							
	Rosado	120.000	57	72	91	96	100	100
	Total	120.000	57	72	91	96	100	100
Marcos Juárez	Colorado	0						
	Rosado	22.969	33	60	60	66	70	70
	Total	22.969	33	60	60	66	70	70
Río Cuarto	Colorado							
	Rosado	138.300	16	20	32	42	43	43
	Total	138.300	16	20	32	42	43	43
San Francisco	Colorado							
	Rosado	4.257	80	85	87	87	87	87
	Total	4.257	80	85	87	87	87	87
Villa María	Colorado	0						
	Rosado	49.500	18	18	38	53	53	64
	Total	49.500	18	18	38	53	53	64
CORDOBA	Colorado	0						
	Rosado	335.026	33	42	42	65	67	69
	Total	335.026	33	42	42	65	67	69
	17/18	394.140	27	38	58	68	75	84
TOTAL PAIS	Colorado	0						
	Rosado	388.754	32	41	56	65	71	73
	Total	388.754	32	41	56	65	71	73
	2017/18	452.118	25	35	54	65	75	83

(*) Cifras Provisorias

AVANCE DE LA COSECHA DE SOJA
CAMPAÑA 2018/2019 (*)

DELEGACIÓN		ÁREA SEMBRADA Hectáreas	16/05	23/05	30/05	06/06	13/06	21/06
			%	%	%	%	%	%
Bolívar	1ª	242.900	100	100	100	100	100	100
	2ª	135.700	38	62	70	84	100	100
Bragado	1ª	274.000	90	100	100	100	100	100
	2ª	216.014	20	34	50	80	95	95
General Madariaga	1ª	81.800	80	87	100	100	100	100
	2ª	16.000	25	25	53	86	93	93
Junín	1ª	332.500	100	100	100	100	100	100
	2ª	172.000	95	99	99	99	99	100
La Plata	1ª	51.500	90	100	100	100	100	100
	2ª	21.000	30	35	50	69	95	95
Lincoln	1ª	532.300	99	99	100	100	100	100
	2ª	252.000	81	88	93	95	96	98
Pehuajó	1ª	460.605	96	100	100	100	100	100
	2ª	154.314	53	90	100	100	100	100
Pergamino	1ª	494.250	100	100	100	100	100	100
	2ª	222.898	88	98	100	100	100	100
Pigüé	1ª	118.000	26	48	70	95	100	100
	2ª	36.000	10	16	34	90	100	100
Salliqueló	1ª	212.000	62	80	89	95	100	100
	2ª	32.000			28	56	75	82
Tandil	1ª	321.000	78	94	100	100	100	100
	2ª	257.000	12	24	53	77	94	99
Tres Arroyos	1ª	315.000	79	83	97	99	100	100
	2ª	250.000	23	25	50	60	99	100
25 de Mayo	1ª	272.574	100	100	100	100	100	100
	2ª	108.112	24	24	91	95	99	99
BUENOS AIRES	18/19	5.581.467	77	84	92	96	99	99
	17/18	5.548.460	52	65	74	81	89	93
Laboulaye	1ª	550.000	100	100	100	100	100	100
	2ª	106.000	70	85	100	100	100	100
Marcos Juárez	1ª	625.000	100	100	100	100	100	100
	2ª	290.000	95	98	100	100	100	100
Río Cuarto	1ª	956.600	80	95	98	100	100	100
	2ª	69.500	52	75	81	95	100	100
San Francisco	1ª	721.877	95	95	95	96	100	100
	2ª	279.357	80	85	90	92	95	100
Villa María	1ª	649.650	100	100	100	100	100	100
	2ª	199.650	39	80	94	97	97	100
CÓRDOBA	18/19	4.447.634	89	95	97	99	100	100
	17/18	4.463.610	90	95	97	99	100	100
Paraná	1ª	212.900	84	89	97	100	100	100
	2ª	189.800	5	29	77	100	100	100
Rosario del Tala	1ª	540.000	76	90	94	100	100	100
	2ª	255.000	22	62	72	92	100	100
ENTRE RÍOS	18/19	1.197.700	57	76	88	98	100	100
	17/18	1.319.900	69	80	94	97	100	100

AVANCE DE LA COSECHA DE SOJA
CAMPAÑA 2018/2019 (*)

DELEGACIÓN		ÁREA SEMBRADA Hectáreas	16/05	23/05	30/05	06/06	13/06	21/06
			%	%	%	%	%	%
General Pico	1ª	308.200	80	92	100	100	100	100
	2ª	61.100			52	80	100	100
Santa Rosa	1ª	112.650	75	84	89	94	100	100
	2ª	6.700	8	19	46	75	100	100
LA PAMPA	18/19	488.650	73	83	94	97	100	100
	17/18	431.400	37	58	75	91	100	100
Avellaneda	1ª	132.500	35	36	39	58	68	86
	2ª	54.600	19	20	25	34	44	60
Cañada de Gómez	1ª	530.000	100	100	100	100	100	100
	2ª	269.000	87	94	95	95	100	100
Casilda	1ª	479.900	100	100	100	100	100	100
	2ª	212.100	100	100	100	100	100	100
Rafaela	1ª	370.000	72	83	93	97	100	100
	2ª	250.000	54	62	79	91	95	98
Venado Tuerto	1ª	398.000	100	100	100	100	100	100
	2ª	155.000	100	100	100	100	100	100
SANTA FE	18/19	2.851.100	87	90	94	96	98	99
	17/18	3.011.720	77	89	95	99	99	100
CATAMARCA	1ª	27.100	72	75	80	100	100	100
	2ª	15.000	61	70	80	100	100	100
CORRIENTES		5.190	100	100	100	100	100	100
CHACO (Charata)	1ª	160.000	6	6	9	12	24	30
	2ª	65.000					17	26
CHACO (Peña)	1ª	202.450	30	37	58	63	68	73
	2ª	41.180	20	36	60	65	74	81
FORMOSA		25.000	90	92	95	98	100	100
JUJUY	1ª	4.090	50	70	85	100	100	100
	2ª	3.150				100	100	100
MISIONES		3.750	96	98	100	100	100	100
SALTA	1ª	350.000	40	70	75	95	99	100
	2ª	50.000				95	100	100
SAN LUIS	1ª	305.000	82	95	99	99	100	100
	2ª	3.500	38	71	93	96	100	100
STGO. ESTERO	1ª	148.150	24	75	81	100	100	100
	2ª	40.650		39	58	83	92	92
STGO. ESTERO (Quimilí)	1ª	615.600	36	43	84	96	99	100
	2ª	223.500				80	82	82
TUCUMAN	1ª	139.600	62	72	85	99	100	100
	2ª	63.400	55	70	80	97	100	100
TOTAL PAÍS	18/19	17.057.861	74	82	88	95	95	96
	17/18	17.259.260	67	78	86	91	96	98

(*) Cifras Provisorias

AVANCE DE LA COSECHA DE SORGO GRANIFERO

CAMPAÑA: 2018/2019 (*)

DELEGACIÓN	ÁREA SEMBRADA	16/05	23/05	30/05	06/06	13/06	21/06	
		Hectáreas	%	%	%	%	%	
Bahía Blanca	5.060							
Bolívar	0							
Bragado	5.000	30	50	70	90	95	95	
General Madariaga	0							
Junín	6.200	100	100	100	100	100	100	
La Plata	8.800	50	55	60	66	80	80	
Lincoln	15.700	13	33	68	77	81	83	
Pehuajó	2.650			100	100	100	100	
Pergamino	8.295	82	89	89	91	91	96	
Pigüé	7.000	9	10	20	20	20	20	
Salliqueló	32.200		11	52	68	80	88	
Tandil	6.000							
Tres Arroyos	0							
25 de Mayo	5.700	50	52	65	67	70	70	
BUENOS AIRES	<i>18/19</i>	102.605	24	33	60	69	75	79
	<i>17/18</i>	162.350	23	28	47	62	70	81
Laboulaye	2.600	94	100	100	100	100	100	
Marcos Juárez	5.835	20	59	87	90	90	92	
Río Cuarto	4.300	7	44	56	76	95	95	
San Francisco	21.142	78	80	82	84	86	88	
Villa María	10.200	10	25	30	35	41	56	
CÓRDOBA	<i>18/19</i>	44.077	45	60	68	73	77	81
	<i>17/18</i>	42.150	32	52	67	89	93	98
Paraná	45.800	100	100	100	100	100	100	
Rosario del Tala	39.000	79	85	88	90	92	92	
ENTRE RÍOS	<i>18/19</i>	84.800	90	93	95	95	96	96
	<i>17/18</i>	101.000	73	79	83	88	90	96
General Pico	3.200				50	100	100	
Santa Rosa	47.300				3	18		
LA PAMPA	<i>18/19</i>	50.500	0	0	0	10	31	16
	<i>17/18</i>	48.900	0	0	0	5	54	86
Avellaneda	37.500	39	39	39	59	64	69	
Cañada de Gómez	6.000	100	100	100	100	100	100	
Casilda	4.700	100	100	100	100	100	100	
Rafaela	36.131	90	93	95	100	100	100	
Venado Tuerto	900	100	100	100	100	100	100	
SANTA FE	<i>18/19</i>	85.231	78	80	81	89	90	91
	<i>17/18</i>	104.030	47	55	60	62	65	68
CATAMARCA	200					50	50	
CORRIENTES	4.800	100	100	100	100	100	100	
CHACO (Charata)	26.000	1	1	5	7	9	9	
CHACO (Pcia. R. S. Peña)	12.495							
FORMOSA	16.000							
JUJUY	0							
MISIONES	0							
SALTA	0							
SAN LUIS	12.050	20	43	86	95	100	100	
STGO. ESTERO	31.200	61	65	70	81	82	99	
STGO. ESTERO (Quimilí)	52.000	8	17	35	35	40	42	
TUCUMÁN	4.500	12	18	18	18	50	100	
TOTAL PAÍS	<i>18/19</i>	526.458	43	49	58	62	66	68
	<i>17/18</i>	640.620	32	38	45	53	60	74

(*) Cifras Provisorias

AVANCE DE LA SIEMBRA DE TRIGO
CAMPAÑA: 2019/2020 (*)

		ÁREA A SEMBRAR	16/05	23/05	30/05	06/06	13/06	21/06
		Hectáreas	%	%	%	%	%	%
Bahía Blanca	T.Pan	93.800				14	32	55
	T.Fideo	1.000						
Bolívar	T.Pan	140.000				1	6	10
	T.Fideo	3.000						
Bragado		164.690				1	5	5
General Madariaga		22.700		20	27	27	27	27
Junín		166.500				1	7	12
La Plata		17.500				4	6	8
Lincoln		216.600				1	3	9
Pehuajó		157.100					18	54
Pergamino		226.100			17	44	74	
Pigüé	T.Pan	230.000					6	14
	T.Fideo	10.000					6	14
Salliqueló	T.Pan	148.900						9
	T.Fideo	1.700						10
Tandil	T.Pan	284.450				4	19	22
	T.Fideo	1.950						
Tres Arroyos	T.Pan	410.000					16	16
	T.Fideo	27.000					28	31
25 de Mayo		102.400				2	33	34
BUENOS AIRES	19/20	2.425.390				3	15	24
	18/19	2.368.714				1	9	18
Laboulaye		183.000		7	17	28	47	62
Marcos Juárez		366.360	5	8	16	48	65	72
Río Cuarto		153.000	10	20	30	40	50	74
San Francisco		362.550				24	38	63
Villa María		252.750				22	31	51
CÓRDOBA	19/20	1.317.660	3	6	10	33	47	64
	18/19	1.250.845	5	7	20	33	47	66
Paraná		212.000				11	22	22
Rosario del Tala		310.000			1	10	24	24
ENTRE RÍOS	19/20	522.000			1	10	23	23
	18/19	502.000		6	14	22	40	54
General Pico		171.200			7	15	18	18
Santa Rosa		194.950					5	7
LA PAMPA	19/20	366.150			3	7	11	12
	18/19	363.300				6	28	41
Avellaneda		121.000				4	8	15
Cañada de Gómez		342.000		9	20	42	42	42
Casilda		195.100		2	15	46	46	46
Rafaela		326.500			2	10	35	48
Venado Tuerto		160.000			2	12	42	42
SANTA FE	19/20	1.144.600			4	13	37	41
	18/19	1.111.924			4	21	50	73
CATAMARCA		20.200	2	20	50	100	100	100
CORRIENTES		2.100						
CHACO (Charata)		64.025			4	16	37	53
CHACO (Pcia. R. S. Peña)		45.900	14	32	65	65	85	89
FORMOSA		0						
JUJUY		4.580		10	20	30	40	40
MISIONES		0						
SALTA		82.403		15	40	60	90	90
SAN LUIS	T.Pan	15.000						22
	T.Fideo	500						
STGO. ESTERO		90.000	28	47	59	83	100	100
STGO. ESTERO (Quimilí)		303.000					17	20
TUCUMÁN	T.Pan	107.000	3	37	51	100	100	100
	T.Fideo	4.000	15	33	61	100	100	100
TOTAL PAÍS	19/20	6.514.508	1	3	6	16	31	39
	18/19	6.287.443	2	3	8	17	33	48

(*) Cifras Provisorias

AVANCE DE LA SIEMBRA DE CEBADA
CAMPAÑA: 2019/2020 (*)

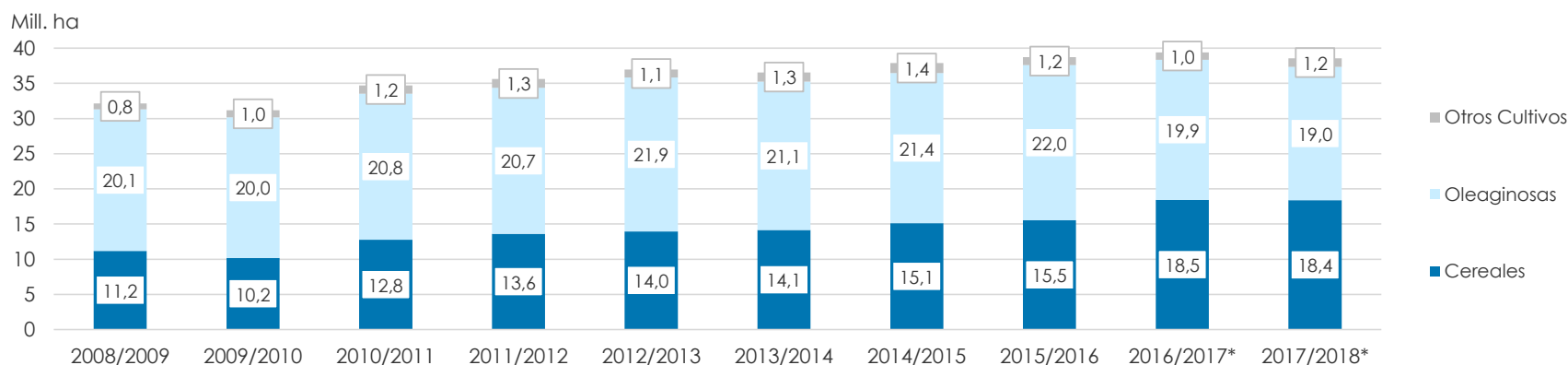
DELEGACIÓN	ÁREA A SEMBRAR	16/05	23/05	30/05	06/06	13/06	21/06	
		Hectáreas	%	%	%	%	%	
Bahía Blanca	44.250				10	18	40	
Bolívar	70.600				6	23	23	
Bragado	28.238					10	10	
General Madariaga	2.200			33	50	58	58	
Junín	12.300				4	19	37	
La Plata	7.500				10	20	24	
Lincoln	24.850					20	22	
Pehuajó	77.150			10	54	60	90	
Pergamino	8.800				28	57	84	
Pigüé	190.000					6	14	
Salliqueló	47.300	6	41	50	62	68	77	
Tandil	229.300				3	21	21	
Tres Arroyos	392.000				5	18	18	
25 de Mayo	33.340					11	11	
BUENOS AIRES	19/20	1.167.828	0	2	3	10	22	27
	18/19	1.189.040	0	0	1	7	15	21
Laboulaye	1.600	9	57	100	100	100	100	
Marcos Juárez	18.450	22	26	33	40	42	49	
Río Cuarto	3.500							
San Francisco	6.750					10	40	
Villa María	2.200	25	34	60	82	94	100	
CÓRDOBA	19/20	32.500	14	19	27	32	36	48
	18/19	30.200	16	21	26	28	40	58
Paraná	3.000				100	100	100	
Rosario del Tala	0							
ENTRE RÍOS	19/20	3.000	0	0	0	100	100	100
	18/19	3.000	0	43	67	100	100	100
General Pico	52.100				5	15	16	16
Santa Rosa	45.390					5	7	
LA PAMPA	19/20	97.490	0	0	3	8	11	12
	18/19	99.900	0	0	0	0	10	26
Avellaneda	0							
Cañada de Gómez	7.000							
Casilda	2.900							
Rafaela	4.000					100	100	
Venado Tuerto	4.000		10	15	25	40	40	
SANTA FE	19/20	17.900	0	2	3	6	31	31
	18/19	18.080	0	0	0	12	48	64
STGO. ESTERO	10.800		15	33	66	84	84	
STGO. ESTERO (Quimilí)	1.200							
SANTIAGO DEL ESTERO	19/20	12.000	0	9	20	40	51	51
	18/19	12.900	0	15	43	47	49	76
TOTAL PAÍS	19/20	1.330.718	1	2	4	11	22	27
	18/19	1.353.120	1	1	3	8	17	25

(*) Cifras Provisorias

ÁREA SEMBRADA DE GRANOS Y ALGODÓN DE LA REPÚBLICA ARGENTINA EN Ha
CAMPAÑAS 2008/2009- 2017/2018 (*)

CULTIVOS	2008/2009	2009/2010	2010/2011	2011/2012	2012/2013	2013/2014	2014/2015	2015/2016	2016/2017*	2017/2018*
ALPISTE	11.000	11.000	17.000	14.000	14.000	28.000	26.000	19.000	32.000	15.000
ARROZ	205.000	220.000	258.000	237.000	233.000	243.000	239.000	215.000	206.000	202.000
AVENA	1.055.000	917.000	1.133.000	1.057.000	1.224.000	1.460.000	1.340.000	1.329.000	1.350.000	1.151.000
CEBADA	627.000	588.000	804.000	1.229.000	1.876.000	1.339.000	1.082.000	1.517.000	980.000	1.020.000
CENTENO	203.000	152.000	159.000	156.000	163.000	310.000	319.000	332.000	307.000	326.000
MAIZ	3.498.000	3.668.600	4.560.000	5.000.000	6.100.000	6.100.000	6.000.000	6.900.000	8.480.000	9.140.000
MIJO	26.000	33.000	37.000	42.000	31.000	16.000	11.000	11.000	7.000	6.380
SORGO GRANIFERO	830.000	1.032.200	1.232.000	1.250.000	1.160.000	1.000.000	840.000	850.000	728.000	640.000
TRIGO	4.732.000	3.552.000	4.577.000	4.629.000	3.160.000	3.650.000	5.260.000	4.370.000	6.360.000	5.930.000
Subtotal Cereales	11.187.000	10.173.800	12.777.000	13.614.000	13.961.000	14.146.000	15.117.000	15.543.000	18.450.000	18.389.880
CARTAMO	100.000	74.000	92.000	171.000	119.000	9.000	44.000	80.000	26.000	35.000
COLZA	42.000	12.000	13.000	30.000	93.000	72.000	56.000	37.000	25.000	18.000
GIRASOL	1.967.000	1.542.900	1.756.000	1.851.000	1.660.000	1.300.000	1.465.000	1.435.000	1.860.000	1.703.000
LINO	17.000	38.500	26.000	17.000	15.000	18.000	15.000	17.000	13.000	12.000
SOJA	18.000.000	18.343.000	18.885.000	18.670.000	20.000.000	19.700.000	19.790.000	20.479.000	18.000.000	17.200.000
Subtotal Oleaginosas	20.126.000	20.010.400	20.772.000	20.739.000	21.887.000	21.099.000	21.370.000	22.048.000	19.924.000	18.968.000
ALGODON	299.000	489.600	627.000	622.000	411.000	552.000	525.000	406.000	253.000	327.000
MANI	264.000	222.000	264.000	307.000	418.000	412.000	424.000	370.000	364.000	452.000
POROTO	279.000	268.000	273.000	338.000	277.000	352.000	438.000	377.000	424.000	418.000
Subtotal Otros Cultivos	842.000	979.600	1.164.000	1.267.000	1.106.000	1.316.000	1.387.000	1.153.000	1.041.000	1.197.000
TOTAL	32.155.000	31.163.800	34.713.000	35.620.000	36.954.000	36.561.000	37.874.000	38.744.000	39.415.000	38.595.380

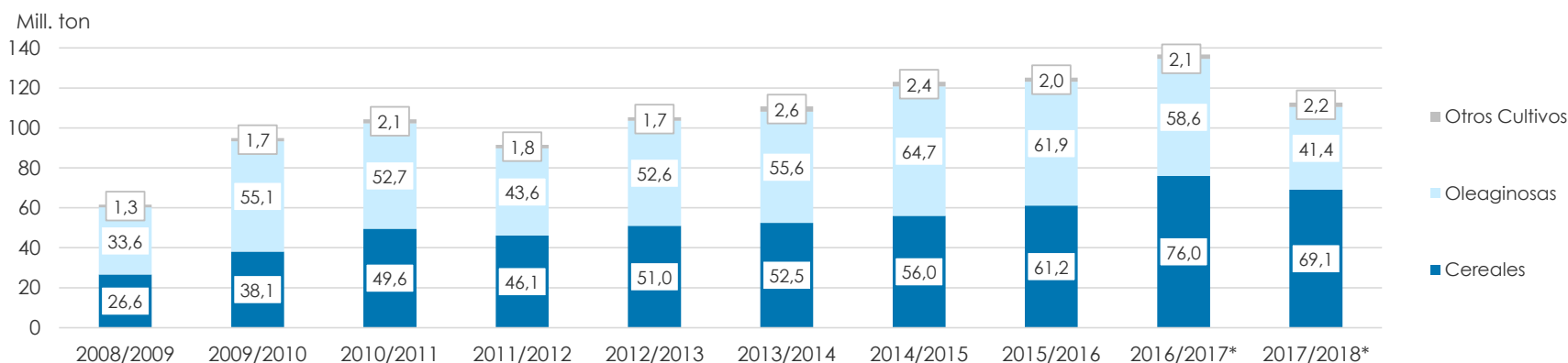
(*) Cifras Provisorias



VOLÚMENES DE PRODUCCIÓN DE GRANOS Y ALGODÓN en TON
CAMPAÑAS 2008/2009- 2017/2018 (*)

CULTIVOS	2008/2009	2009/2010	2010/2011	2011/2012	2012/2013	2013/2014	2014/2015	2015/2016	2016/2017*	2017/2018*
ALPISTE	10.000	9.800	27.000	23.000	18.000	53.000	32.000	29.000	44.000	22.000
ARROZ	1.335.000	1.240.000	1.747.000	1.568.000	1.560.000	1.580.000	1.560.000	1.400.000	1.330.000	1.368.000
AVENA	290.000	182.000	660.000	415.000	496.000	445.000	525.000	553.000	785.000	492.000
CEBADA	1.690.000	1.370.000	2.980.000	4.100.000	5.170.000	4.720.000	2.920.000	4.950.000	3.300.000	3.740.000
CENTENO	34.000	25.100	44.000	43.000	40.000	52.000	97.000	61.000	79.000	87.000
MAIZ	13.121.000	22.680.000	23.800.000	21.200.000	32.100.000	33.000.000	33.800.000	39.800.000	49.500.000	43.460.000
MIJO	9.000	9.000	8.000	18.000	10.000	3.000	10.000	10.000	5.000	2.200
SORGO GRANIFERO	1.752.000	3.630.000	4.440.000	4.250.000	3.600.000	3.470.000	3.100.000	3.050.000	2.530.000	1.550.000
TRIGO	8.373.000	9.000.000	15.900.000	14.500.000	8.000.000	9.200.000	13.930.000	11.300.000	18.390.000	18.500.000
Subtotal Cereales	26.614.000	38.145.900	49.606.000	46.117.000	50.994.000	52.523.000	55.974.000	61.153.000	75.963.000	69.061.200
CARTAMO	87.000	44.000	56.000	108.000	50.000	3.000	29.000	52.000	18.000	28.000
COLZA	61.000	17.000	23.000	51.000	128.000	112.000	105.000	67.000	50.000	35.000
GIRASOL	2.450.000	2.320.000	3.669.000	3.340.000	3.100.000	2.060.000	3.160.000	3.000.000	3.550.000	3.530.000
LINO	19.000	52.000	32.000	21.000	17.000	20.000	17.000	20.000	17.000	14.000
SOJA	31.000.000	52.680.000	48.900.000	40.100.000	49.300.000	53.400.000	61.400.000	58.800.000	55.000.000	37.780.000
Subtotal Oleaginosas	33.617.000	55.113.000	52.680.000	43.620.000	52.595.000	55.595.000	64.711.000	61.939.000	58.635.000	41.387.000
ALGODON	389.000	760.000	1.038.000	709.000	543.000	1.019.000	795.000	670.000	616.000	814.000
MANI	605.000	611.000	701.000	686.000	1.026.000	1.170.000	1.000.000	1.000.000	1.080.000	921.000
POROTO	313.000	338.000	334.000	361.000	95.700	430.000	600.000	370.000	414.000	473.000
Subtotal Otros Cultivos	1.307.000	1.709.000	2.073.000	1.756.000	1.664.700	2.619.000	2.395.000	2.040.000	2.110.000	2.208.000
TOTAL	61.538.000	94.967.900	104.359.000	91.493.000	105.253.700	110.737.000	123.080.000	125.132.000	136.708.000	112.816.200

(*) Cifras Provisorias



PRODUCCIÓN DE CULTIVOS EN LA REPÚBLICA ARGENTINA
CAMPAÑA 2017/2018 (*)

DELEGACIÓN	ÁREA SEMBRADA <i>Miles ha</i> (1)	ÁREA NO COSECHADA <i>Miles ha</i>	ÁREA COSECHADA <i>Miles ha</i> (2)	% (2)/(1)	RENDIMIENTO <i>qq/ha</i> (3)	PRODUCCIÓN <i>Miles ton</i> (2)*(3)/10
ALPISTE	15	0	15	99	15	22
ARROZ	202	4	198	98	69	1.368
AVENA	1.151	933	218	19	23	492
CEBADA	1.020	84	936	92	40	3.740
CENTENO	326	280	46	14	19	87
MAÍZ	9.140	2.000	7.140	78	61	43.460
MIJO	6	5	1	19	13	2
SORGO GRANIFERO	640	207	433	68	36	1.550
TRIGO	5.930	108	5.822	98	32	18.500
Subtotal Cereales	18.430	3.621	14.769	80	-	69.061
CÁRTAMO	35	0	35	100	8	28
COLZA	18	0	18	100	19	35
GIRASOL	1.703	26	1.677	98	21	3.530
LINO	12	0	12	100	11	14
SOJA	17.200	900	16.300	95	23	37.780
Subtotal Oleaginosas	18.969	926	18.042	95	-	41.387
ALGODÓN	327	8	319	98	25	814
MANÍ	452	8	444	98	21	921
POROTOS	418	2	416	100	11	473
TOTAL PAÍS	38.595	4.565	34.030	88	-	112.815

(*) Cifras Provisorias

HUMEDAD Y ESTADO DE LOS CULTIVOS

Desde el 14/06/19 al 19/06/19

PROVINCIA	DELEGACIÓN	Estadio Fenológico					MAÍZ Estado General				Humedad
		E	C	F	L	M	MB	B	R	M	
BUENOS AIRES	BAHÍA BLANCA	-	-	-	-	100	-	64	36	-	A
	BOLÍVAR	-	-	-	-	100	-	100	-	-	A
	BRAGADO	-	-	-	-	100	-	100	-	-	A
	GENERAL MADARIAGA	-	-	-	-	100	27	73	-	-	A
	JUNÍN	-	-	-	-	100	52	48	-	-	A
	LA PLATA	-	-	-	-	100	100	-	-	-	A
	LINCOLN	-	-	-	-	100	-	86	13	2	A
	PEHUAJÓ	-	-	-	-	100	100	-	-	-	A
	PERGAMINO	-	-	-	-	100	79	21	-	-	A
	PIGÜÉ	-	-	-	-	100	-	50	50	-	A/R
	SALLIQUELÓ	-	-	-	-	100	-	55	45	-	R
	TANDIL	-	-	-	-	100	-	100	-	-	A
TRES ARROYOS	-	-	-	-	100	-	75	23	2	A/PS	
25 DE MAYO	-	-	-	-	100	21	79	-	-	A	
CÓRDOBA	LABOULAYE	-	-	-	-	100	-	70	30	-	A
	MARCOS JUÁREZ	-	-	-	-	100	55	36	6	4	A
	RÍO CUARTO	-	-	-	-	100	-	73	18	8	A
	SAN FRANCISCO	-	-	-	-	100	15	85	-	-	A
	VILLA MARÍA	-	-	-	-	100	-	100	-	-	A
ENTRE RÍOS	PARANÁ	-	-	-	-	100	19	71	9	-	E/A
	ROSARIO DEL TALA	-	-	-	-	100	80	17	3	-	E/A
LA PAMPA	GENERAL PICO	-	-	-	-	100	10	50	30	10	E
	SANTA ROSA	-	-	-	-	100	3	60	24	13	R/PS
SANTA FE	AVELLANEDA	-	-	-	-	100	-	52	29	19	E
	CAÑADA de GÓMEZ	-	-	-	-	100	44	34	22	-	A
	CASILDA	-	-	-	-	100	63	37	-	-	E
	RAFAELA	-	-	-	-	100	-	97	3	-	A
	VENADO TUERTO	-	-	-	-	100	-	100	-	-	A
CATAMARCA	CATAMARCA	-	-	-	-	100	-	100	-	-	R
CORRIENTES	CORRIENTES	-	-	-	-	-	-	-	-	-	-
CHACO	CHARATA	-	-	-	47	53	13	41	25	21	E/A
	ROQUE SÁENZ PEÑA	-	-	-	80	20	28	51	21	-	A
FORMOSA	FORMOSA	-	-	-	-	-	-	-	-	-	-
JUJUY	JUJUY	-	-	-	-	100	-	100	-	-	-
MISIONES	POSADAS	-	-	-	-	-	-	-	-	-	-
SALTA	SALTA	-	-	-	70	30	-	100	-	-	A
SAN LUIS	SAN LUIS	-	-	-	-	100	-	63	25	12	A
SANTIAGO DEL ESTERO	SANTIAGO DEL ESTERO	-	-	-	-	100	-	100	-	-	A/R
	QUIMILÍ	-	-	-	-	100	17	68	12	4	E/A
TUCUMÁN	TUCUMÁN	-	-	-	-	100	12	88	-	-	R

Las cifras expresan porcentaje de la superficie del área sembrada.

Estado general: MB: Muy Bueno, B: Bueno, R: Regular, M: Malo.

Humedad: A: Adecuada, R: Regular, E: Exceso, I: Inundación, PS: Principio de Sequía, S: Sequía.

Estadio Fenológico: E: Emergencia; C: Crecimiento; F: Floración; L: Llenado; M: Madurez

(*) La sumatoria puede ser inferior a 100, correspondiendo la diferencia a siembras aún sin emerger.

HUMEDAD Y ESTADO DE LOS CULTIVOS

Desde el 14/06/19 al 19/06/19

PROVINCIA	DELEGACIÓN	SOJA de primera										SOJA de segunda										Humedad
		Estadio Fenológico					Estado General					Estadio Fenológico					Estado General					
		E	C	F	L	M	MB	B	R	M	E	C	F	L	M	MB	B	R	M			
BUENOS AIRES	BAHIA BLANCA	-	-	-	-	-	-	-	-	-	-	-	-	-	-	-	-	-	-	-		
	BOLIVAR	-	-	-	-	-	-	-	-	-	-	-	-	-	-	-	-	-	-	-		
	BRAGADO	-	-	-	-	-	-	-	-	-	-	-	-	-	100	-	100	-	-	A		
	GENERAL MADARIAGA	-	-	-	-	-	-	-	-	-	-	-	-	-	100	31	69	-	-	A		
	JUNIN	-	-	-	-	-	-	-	-	-	-	-	-	-	-	-	-	-	-	-		
	LA PLATA	-	-	-	-	-	-	-	-	-	-	-	-	-	100	-	70	30	-	A		
	LINCOLN	-	-	-	-	-	-	-	-	-	-	-	-	-	100	-	96	4	-	A		
	PEHUAJO	-	-	-	-	-	-	-	-	-	-	-	-	-	-	-	-	-	-	-		
	PERGAMINO	-	-	-	-	-	-	-	-	-	-	-	-	-	-	-	-	-	-	-		
	PIGÜE	-	-	-	-	-	-	-	-	-	-	-	-	-	-	-	-	-	-	-		
	SALLIQUELO	-	-	-	-	-	-	-	-	-	-	-	-	7	93	-	71	29	-	A/R		
	TANDIL	-	-	-	-	-	-	-	-	-	-	-	-	-	100	-	69	31	-	A		
	TRES ARROYOS	-	-	-	-	-	-	-	-	-	-	-	-	20	80	-	4	55	39	A/PS		
	25 DE MAYO	-	-	-	-	-	-	-	-	-	-	-	-	-	-	-	-	-	-	-		
CORDOBA	LABOULAYE	-	-	-	-	-	-	-	-	-	-	-	-	-	-	-	-	-	-	-		
	MARCOS JUAREZ	-	-	-	-	-	-	-	-	-	-	-	-	-	-	-	-	-	-	-		
	RIO CUARTO	-	-	-	-	-	-	-	-	-	-	-	-	-	-	-	-	-	-	-		
	SAN FRANCISCO	-	-	-	-	-	-	-	-	-	-	-	-	-	-	-	-	-	-	-		
	VILLA MARIA	-	-	-	-	-	-	-	-	-	-	-	-	-	-	-	-	-	-	-		
ENTRE RIOS	PARANA	-	-	-	-	-	-	-	-	-	-	-	-	-	-	-	-	-	-	-		
	ROSARIO DEL TALA	-	-	-	-	-	-	-	-	-	-	-	-	-	-	-	-	-	-	-		
LA PAMPA	GENERAL PICO	-	-	-	-	-	-	-	-	-	-	-	-	-	-	-	-	-	-	-		
	SANTA ROSA	-	-	-	-	-	-	-	-	-	-	-	-	-	-	-	-	-	-	-		
SANTA FE	AVELLANEDA	-	-	-	-	100	-	44	30	26	-	-	-	-	100	-	46	30	24	E/A		
	CASILDA	-	-	-	-	-	-	-	-	-	-	-	-	-	-	-	-	-	-	-		
	CAÑADA de GOMEZ	-	-	-	-	-	-	-	-	-	-	-	-	-	-	-	-	-	-	-		
	RAFAELA	-	-	-	-	-	-	-	-	-	-	-	-	-	100	-	84	16	-	A		
	VENADO TUERTO	-	-	-	-	-	-	-	-	-	-	-	-	-	-	-	-	-	-	-		
CATAMARCA	CATAMARCA	-	-	-	-	-	-	-	-	-	-	-	-	-	-	-	-	-	-	-		
CORRIENTES	CORRIENTES	-	-	-	-	-	-	-	-	-	-	-	-	-	-	-	-	-	-	-		
CHACO	CHARATA	-	-	-	16	84	5	8	22	65	-	-	-	68	32	40	40	20	-	E/A		
	ROQUE SAENZ PEÑA	-	-	-	-	100	21	37	43	-	-	-	-	83	17	-	84	16	-	A		
FORMOSA	FORMOSA	-	-	-	-	-	-	-	-	-	-	-	-	-	-	-	-	-	-	-		
JUJUY	JUJUY	-	-	-	-	-	-	-	-	-	-	-	-	-	-	-	-	-	-	-		
MISIONES	POSADAS	-	-	-	-	-	-	-	-	-	-	-	-	-	-	-	-	-	-	-		

HUMEDAD Y ESTADO DE LOS CULTIVOS

Desde el 14/06/19 al 19/06/19

PROVINCIA	DELEGACIÓN	SOJA de primera										SOJA de segunda										Humedad
		Estadio Fenológico					Estado General					Estadio Fenológico					Estado General					
		E	C	F	L	M	MB	B	R	M	E	C	F	L	M	MB	B	R	M			
SALTA	SALTA	-	-	-	-	-	-	-	-	-	-	-	-	-	-	-	-	-	-	-		
SAN LUIS	SAN LUIS	-	-	-	-	-	-	-	-	-	-	-	-	-	-	-	-	-	-	-		
SANTIAGO DEL ESTERO	SANTIAGO DEL ESTERO	-	-	-	-	-	-	-	-	-	-	-	-	8	92	-	100	-	-	A/R		
	QUIMILÍ	-	-	-	-	-	-	-	-	-	28	-	-	-	72	-	68	18	14	E/A		
TUCUMÁN	TUCUMÁN	-	-	-	-	-	-	-	-	-	-	-	-	-	-	-	-	-	-	-		

Las cifras expresan porcentaje de la superficie del área sembrada.

Estado general: MB: Muy Bueno, B: Bueno, R: Regular, M:Malo.

Humedad: A: Adecuada, R: Regular, E: Exceso, I : Inundación, PS: Principio de Sequía, S: Sequía.

Estadio Fenológico: E: Emergencia; C:Crecimiento; F: Floración; L: Llenado; M: Madurez

(*) La sumatoria puede ser inferior a 100, correspondiendo la diferencia a siembras aún sin emerger.

HUMEDAD Y ESTADO DE LOS CULTIVOS

Desde el 14/06/19 al 19/06/19

PROVINCIA	DELEGACIÓN	TRIGO (Pan)										Humedad
		Estadio Fenológico					Estado General					
		E	C	F	L	M	MB	B	R	M		
BUENOS AIRES	BAHÍA BLANCA	100	-	-	-	-	-	100	-	-	-	A
	BOLÍVAR	100	-	-	-	-	-	100	-	-	-	A
	BRAGADO	-	-	-	-	-	-	-	-	-	-	A
	GENERAL MADARIAGA	90	-	-	-	-	-	100	-	-	-	A
	JUNÍN	100	-	-	-	-	-	100	-	-	-	A
	LA PLATA	100	-	-	-	-	100	-	-	-	-	E
	LINCOLN	5	-	-	-	-	-	100	-	-	-	A
	PEHUAJÓ	100	-	-	-	-	100	-	-	-	-	A
	PERGAMINO	40	60	-	-	-	-	100	-	-	-	A
	PIGÜÉ	-	-	-	-	-	-	-	-	-	-	A/R
	SALLIQUELÓ	-	-	-	-	-	-	-	-	-	-	R
	TANDIL	60	-	-	-	-	-	-	-	-	-	A
	TRES ARROYOS	60	-	-	-	-	-	-	-	-	-	A/PS
	25 DE MAYO	84	-	-	-	-	-	-	-	-	-	A
CÓRDOBA	LABOULAYE	34	66	-	-	-	-	100	-	-	-	A
	MARCOS JUÁREZ	40	60	-	-	-	-	100	-	-	-	E/A
	RÍO CUARTO	54	46	-	-	-	93	7	-	-	-	A
	SAN FRANCISCO	20	80	-	-	-	5	95	-	-	-	A/E
	VILLA MARÍA	73	27	-	-	-	-	100	-	-	-	A
ENTRE RÍOS	PARANÁ	39	61	-	-	-	-	100	-	-	-	E/A
	ROSARIO DEL TALA	75	25	-	-	-	-	100	-	-	-	E/A
LA PAMPA	GENERAL PICO	80	20	-	-	-	-	100	-	-	-	E/A
	SANTA ROSA	-	-	-	-	-	-	-	-	-	-	R/PS
SANTA FE	AVELLANEDA	94	6	-	-	-	-	100	-	-	-	E/A
	CAÑADA de GÓMEZ	100	-	-	-	-	50	50	-	-	-	E/A
	CASILDA	57	43	-	-	-	-	100	-	-	-	E
	RAFAELA	100	-	-	-	-	-	100	-	-	-	A
	VENADO TUERTO	75	25	-	-	-	-	100	-	-	-	A
CATAMARCA	CATAMARCA	-	100	-	-	-	-	100	-	-	-	-
CORRIENTES	CORRIENTES	-	-	-	-	-	-	-	-	-	-	-
CHACO	CHARATA	22	78	-	-	-	-	100	-	-	-	A
	ROQUE SÁENZ PEÑA	20	80	-	-	-	-	100	-	-	-	E/A
FORMOSA	FORMOSA	-	-	-	-	-	-	-	-	-	-	-
JUJUY	JUJUY	10	31	-	-	-	-	100	-	-	-	A
MISIONES	POSADAS	-	-	-	-	-	-	-	-	-	-	-
SALTA	SALTA	90	-	-	-	-	-	100	-	-	-	A
SAN LUIS	SAN LUIS	100	-	-	-	-	-	100	-	-	-	A
SANTIAGO DEL ESTERO	SANTIAGO DEL ESTERO	-	100	-	-	-	-	100	-	-	-	A/R
	QUIMILÍ	95	-	-	-	-	-	100	-	-	-	E
TUCUMÁN	TUCUMÁN	-	100	-	-	-	-	100	-	-	-	R

Las cifras expresan porcentaje de la superficie del área sembrada.

Estado general: MB: Muy Bueno, B: Bueno, R: Regular, M: Malo.

Humedad: A: Adecuada, R: Regular, E: Exceso, I: Inundación, PS: Principio de Sequía, S: Sequía.

Estadio Fenológico: E: Emergencia; C: Crecimiento; F: Floración; L: Llenado; M: Madurez

(*) La sumatoria puede ser inferior a 100, correspondiendo la diferencia a siembras aún sin emerger.