



Bolsa de Cereales de Entre Ríos

Proyecto Siber



Encuesta de Siembra de Trigo Campaña 2004/05

La Bolsa de Cereales de Entre Ríos en el marco del Proyecto SIBER y contando con la valiosa colaboración de los Ingenieros Informantes, realizó la encuesta anual de las distintas variables que hacen a la siembra de trigo, cuyo fin es el de aportar mayor información al sistema productivo provincial.

Los datos relevados fueron los siguientes: sistema de siembra utilizado, calendario de siembra, participación de los distintos ciclos sembrados, calendario de siembra por ciclo, cultivo antecesor, stand de plantas, cultivares más sembrados, fertilizantes a la siembra y macollaje, dosis empleadas.

Para la preparación del presente informe se han recibido reportes de: 204. 000 has, lo que representa aproximadamente el 68% de la intención de siembra estimada para la presente campaña.

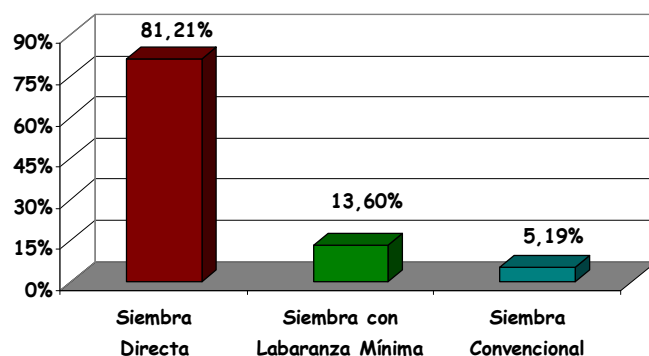
x Sistema de Siembra

La siembra directa, al igual que en la campaña 03/04 se posiciona como el sistema de mayor aceptación por parte de los productores entrerrianos, alcanzando 81,21% de los datos encuestados.

Esta cifra nos da la pauta de que los productores entrerrianos tienen la profunda convicción de que el cuidado del suelo es de fundamental importancia para la obtención de mayor rentabilidad.

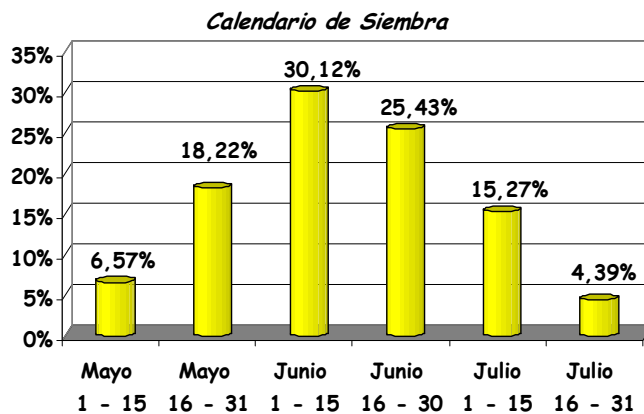
El 13,60% del total utilizó labranzas mínimas, principalmente para la eliminación de "huellas" dejadas por la cosecha de gruesa; por último es importante destacar que únicamente el 5,19% utiliza el sistema de labranza convencional.

Sistema de Siembra Utilizado



✘ **Calendario de Siembra**

De acuerdo al relevamiento, los guarismos indican que la concentración de la siembra se produjo desde la segunda quincena de mayo hasta la primera quincena de julio, abarcando el 89,04% del total encuestado.



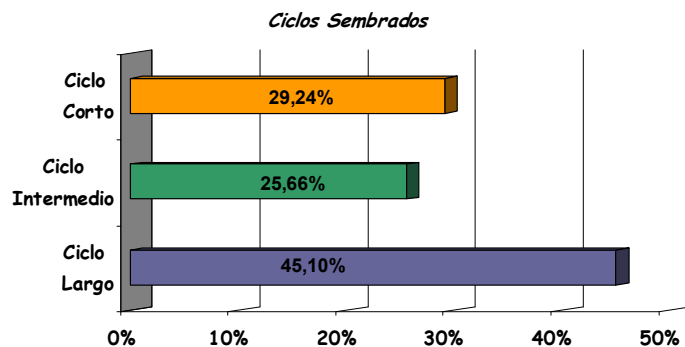
Otro Dato a destacar, es que al 15 de junio se había sembrado aproximadamente el 54,91% de lo estimado para esta campaña. Si

correlacionamos estos datos con los del 03/04, a esa fecha solo se había implantado un 43%, debido a las demoras producidas como consecuencia de la falta de piso, factor que conllevó a una disminución de la siembra de los cultivares de ciclo largo y un aumento en la utilización de ciclos cortos.

✘ **Participación de los Distintos Ciclos Sembrados**

En la presente campaña, la disponibilidad de "piso", la excelente humedad en la cama de siembra y las temperaturas adecuadas, hizo que la siembra de los trigos comenzara en tiempo y forma con los cultivares de ciclo largo.

De los datos que arrojan las encuestas podemos inferir que el 45,10% utilizó cultivares de ciclo largo, el 25,66% intermedios y el 29,24% ciclos cortos.



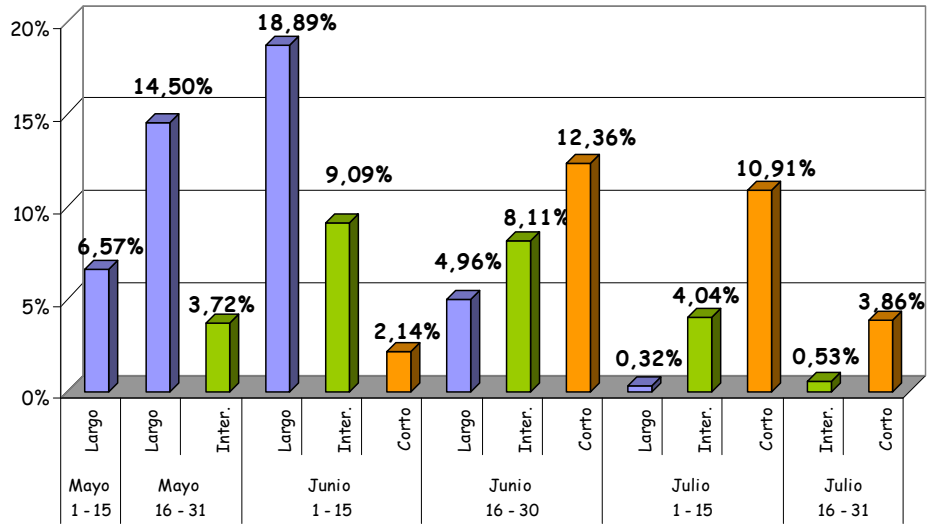
✘ **Calendario de Siembra por Ciclo**

Si hacemos la correlación de las fechas de siembra y ciclos de los cultivares, el gráfico nos muestra que los ciclos largos comenzaron a sembrarse en la primera quincena de mayo y finalizaron en la primera quincena de julio, produciéndose la mayor concentración en la primera quincena de junio.

Para el caso de los ciclos intermedios, el inicio se produjo a partir de la segunda quincena de mayo, el mayor porcentaje se implantó durante la primera y segunda quincena de junio, finalizando en la segunda quincena de julio.

Por último los ciclos cortos comenzaron a implantarse a comienzos de la primera quincena de junio, terminando hacia fines de julio; la mayor actividad se concentró en la segunda quincena de junio y primera de julio.

Calendario de Siembra por Ciclo



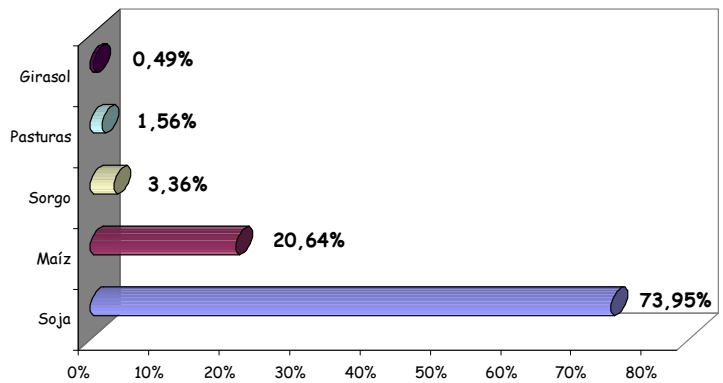
✘ **Cultivo Antecesor**

El análisis del gráfico indica claramente que el cultivo antecesor en nuestra provincia es la soja, ocupando el 73,95% del total encuestado y el segundo lugar con el 20,64% le corresponde al maíz, situación que se repite con similares valores a la campaña pasada.

Los ciclos largos e intermedios, en la generalidad de los casos, fueron sembrados sobre rastrojos de soja 1era y maíz.

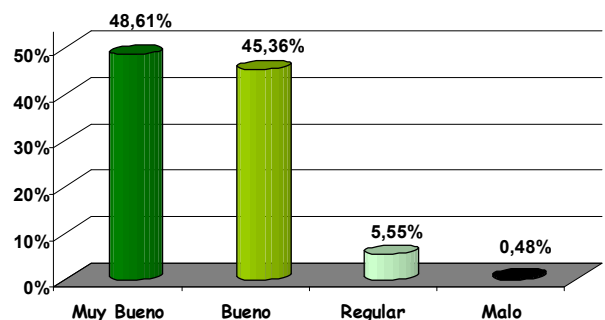
Mientras que para el caso de los cortos, la mayoría se implantó principalmente sobre rastrojos de soja de 2da; seguida por lotes que venían de soja de primera y maíz.

Cultivo Antecesor



✘ **Implantación del cultivo**

De los datos obtenidos en la encuesta se aprecia que en el 93,97% de los lotes, el stand de plantas logradas se posiciona entre muy bueno a bueno; quedando solamente el 6,03% con una densidad de plantas entre regular a malo.



Cabe destacar que el cultivo ha mantenido durante su desarrollo un "muy buen estado sanitario", los ataques de plagas y enfermedades detectados, no han producido daños severos.

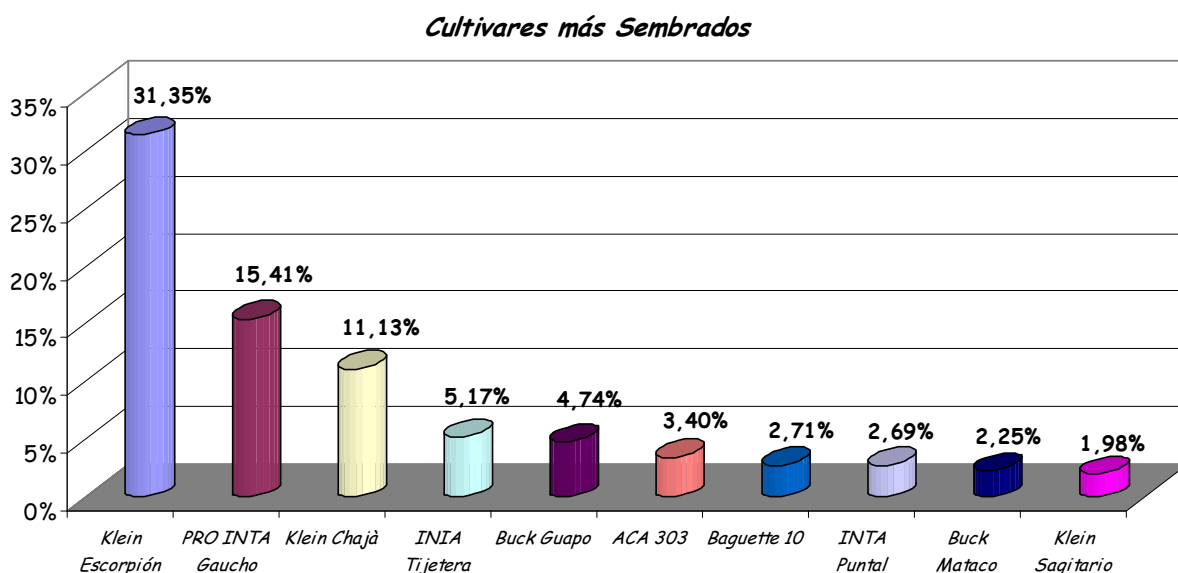
A fines de junio principios de julio, como consecuencia de las altas temperaturas, el período prolongado de rocío y la alta nubosidad, se originaron ataques de "Mancha amarilla", sin que se justificara el uso de fungicidas.

En este mismo lapso, se produjeron ataques de pulgones, que debido a la alta población detectada, obligó a los productores a realizar los controles pertinentes.

A principios del mes de agosto, cuando bajan las temperaturas medias por efecto de las heladas, comenzó a desaparecer la afectación de "Mancha amarilla" y el ataque de pulgones se vio disminuido.

✘ **Cultivares más sembrados**

Se contabilizaron a través de las encuestas la implantación de por lo menos 27 cultivares; los 10 más destacados se presentan en el siguiente gráfico.



Fácilmente se puede apreciar al igual que en la campaña 2003/04 como, Klein Escorpión se destaca del resto, alcanzo el 31,35% del total encuestado.

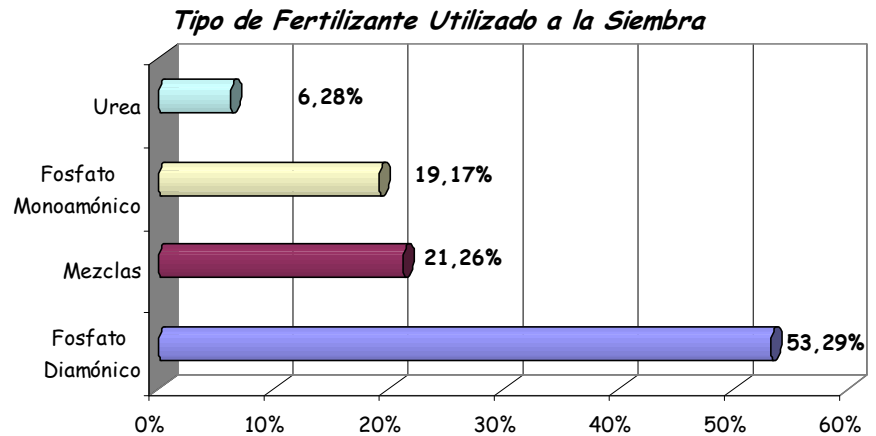
En segundo y tercer lugar se ubican PRO INTA Gaucho y Klein Chajá, correspondiéndoles el 15,41 y 11,13% respectivamente.

Un dato destacable es la gran disminución en el área sembrada con Klein Don Enrique; el que ocupó el año pasado el primer lugar de los cultivares de ciclo corto (72.77%) y en la presente campaña se llevó solamente el 2.68% del ranking de los ciclos cortos o el 0.95% de la muestra general. Es por todos conocido, que la gran susceptibilidad del cultivar a la "Roya" fue el factor determinante para que el productor tomara la decisión de reemplazarlo por otros de mejor comportamiento.

✘ **Fertilización al Momento de la Siembra**

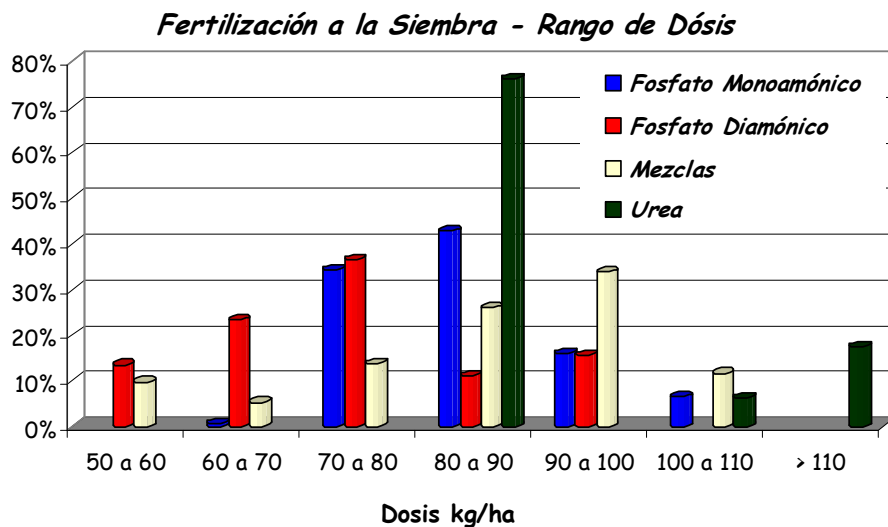
La encuesta revela que el Fosfato Diamónico se posiciona como el fertilizante de mayor preferencia, ocupando el 53,29% de la muestra, la Urea el 6,28% ,mientras que la

utilización de Mezclas y Fosfato Monoamónico abarcan el 21,26% y el 19,17% respectivamente.



✘ Dosis Utilizadas a la Siembra

El rango de dosis y los porcentajes de utilización de cada uno de los fertilizantes empleados se ven reflejados en el siguiente gráfico.



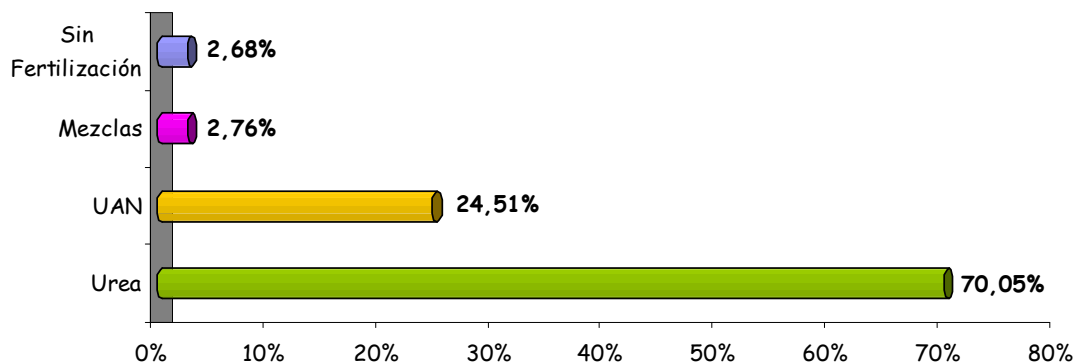
La dosis más frecuentemente usada para el Fosfato Diamónico corresponde al valor ubicado entre los 70 a 80 kg/ha.; para el Fosfato Monoamónico entre los 80 a 90 Kg.; las mezclas debemos ubicarlas en el rango de los 90 a 100 Kg.

Los pocos lotes en los cuales se utilizó Urea, fueron fertilizados con dosis de 80 a 90 Kg., 100 a 110 y más de 110 Kg/ha.

✘ Fertilización a Macollaje

Del muestreo realizado surge que como fuente nitrogenada a la etapa de macollaje el producto de mayor utilización es la UREA con el 70,05%, seguido por el UAN con 24,51%; ocupando las mezclas el 2,76% y un pequeño porcentaje (2,68%) no fertilizó.

Tipos de Fertilizantes Empleados a Macollaje



✘ Dosis Utilizadas en Macollaje

La dosis de Urea, mayormente utilizada corresponde a los 100 a 110 kg/ha, mientras que para el UAN, el rango de 140 a 150 kg/ha fue el más empleado. Las dosis más altas corresponden al uso de mezclas azufradas, siendo la más común de 120 a 130 kg/ha.

