

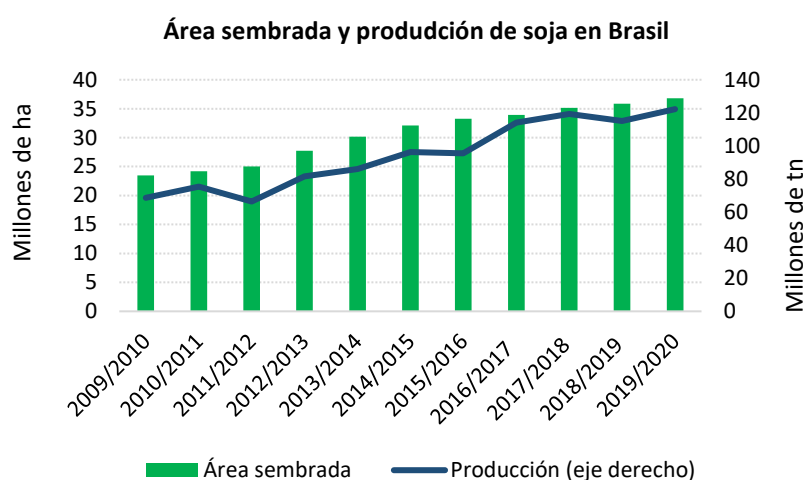
15 DE ENERO DE 2020

## RESUMEN EJECUTIVO

SOJA		Impacto en precios
Acuerdo comercial China y Estados Unidos		
Producción récord de Brasil 2019/20		
Reservas hídricas escasas para la soja de primera de Argentina		
Consumo mundial récord		
Mayor producción a la esperada en Estados Unidos		
Menor relación stocks/consumo mundial en cuatro campañas		
<b>TENDENCIA EN LOS PRECIOS</b>	<i>ESTABLE CON PROBABILIDADES ALCISTA EN MERCADOS EXTERNOS</i>	
	<i>ESTABLE</i>	
MAÍZ		Impacto en precios
Mayor consumo mundial 2019/20		
Menor relación stocks/consumo mundial		
Retraso en la siembra de maíz safrinha Brasil 2019/20		
Precipitaciones en Argentina que mejorarían las expectativas de producción		
Compras récord de los exportadores argentinos		
<b>TENDENCIA EN LOS PRECIOS</b>	<i>ESTABLE CON PROBABILIDADES ALCISTA</i>	
TRIGO		Impacto en precios
Producción récord 2019/20 y por encima del consumo		
Relación stocks/consumo récord		
Menor área sembrada de trigo de invierno en Estados Unidos		
Problemas climáticos en Australia y Rusia		
Compras récord de los exportadores argentinos		
<b>TENDENCIA EN LOS PRECIOS</b>	<i>ESTABLE CON PROBABILIDADES ALCISTA</i>	

## SOJA

La siembra de soja de la campaña 2019/20 arrancó con algunos contratiempos en Brasil, principalmente por la escasez de precipitaciones en gran parte de las zonas productoras. Esta situación generó alerta en los mercados, pero con el correr de las semanas, las condiciones climáticas mejoraron, registrándose precipitaciones que favorecieron el desarrollo del cultivo. De esta manera, la Compañía Nacional de Abastecimiento de Brasil (CONAB) estimó en su informe del 10 de enero una producción de 122,2 millones de toneladas, aumentando 1,1 millones de toneladas respecto a la estimación del mes previo. Respecto a la campaña anterior, esta cosecha crecería 7,2 millones de toneladas, convirtiéndose en un récord y posicionándose como el mayor productor de soja del mundo, desplazando a Estados Unidos.

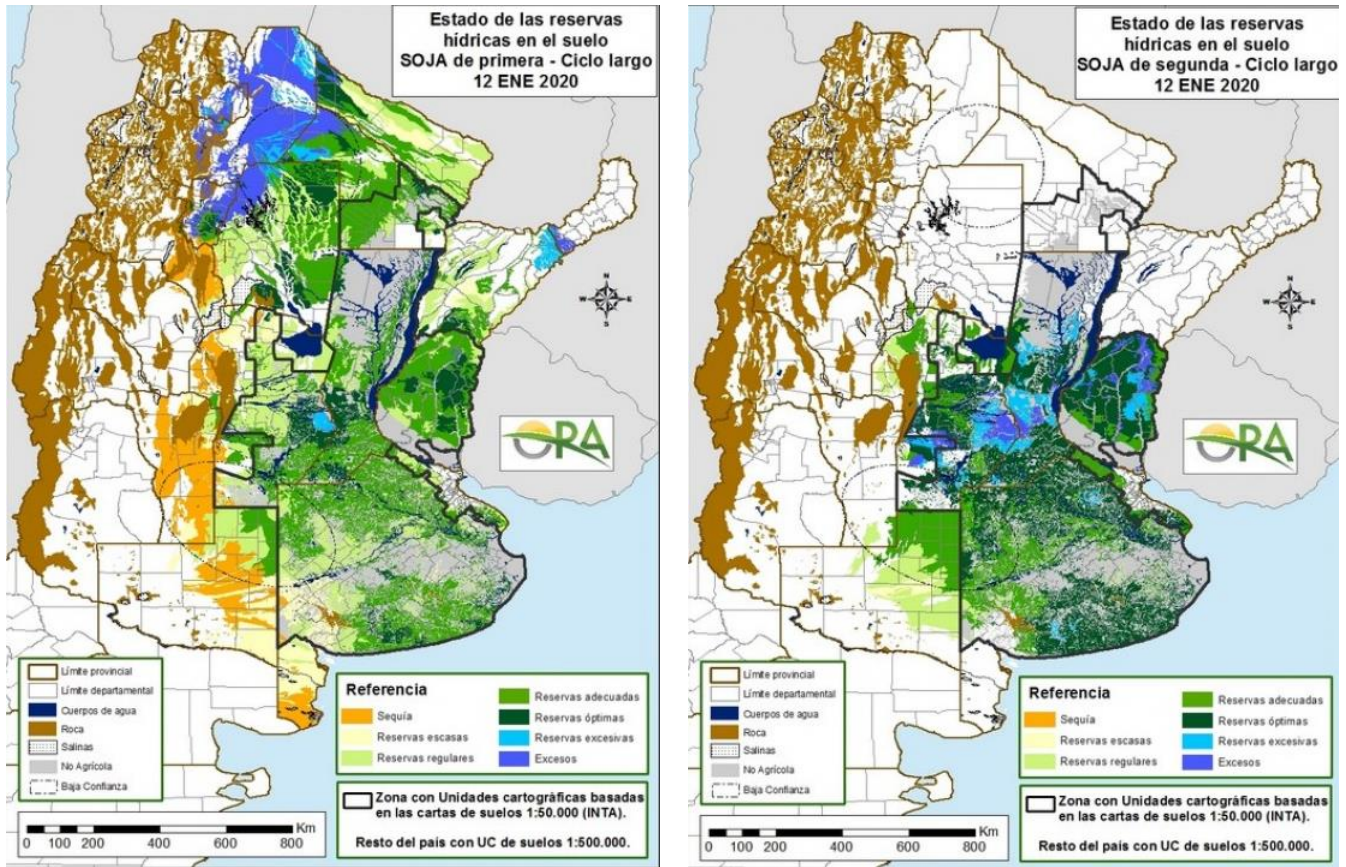


Fuente: BCCBA en base a CONAB

En el plano comercial, las exportaciones de Brasil continúan con gran dinamismo, con ventas al exterior de 3,4 millones de toneladas en diciembre, el segundo mayor valor para ese mes después de 2018. Durante 2019, las exportaciones superaron las 74 millones de toneladas, 10 millones de toneladas menos que el año previo como consecuencia de una menor disponibilidad de la oleaginosa y algunos momentos de tregua entre Estados Unidos y China que ralentizaron los embarques desde Sudamérica. Más allá de esta merma, es el segundo mayor volumen exportado, por lo que los stocks iniciales para la campaña 2019/2020 tanto para poroto de soja, como harina y aceite se ubicarían en niveles inferiores al promedio, aunque la producción récord proyectada permitiría recuperar la capacidad de oferta y recomponer los stocks hacia el final del ciclo.

En Argentina las labores de siembra alcanzaron el 92% de las 17,2 millones de hectáreas a sembrar estimadas por el Ministerio de Agricultura, Ganadería y Pesca de la Nación. En las últimas semanas se produjeron precipitaciones que brindaron un alivio al cultivo en la mayor parte del del país. Si bien los milimetrajés acumulados en general son favorables para el desarrollo del cultivo, será necesario monitorear la evolución sobre las distintas zonas agrícolas del país. Para la soja de primera de ciclo largo, las reservas hídricas en La Pampa, Centro-Oeste de Córdoba y Sudoeste de Buenos Aires son de regulares a escasas, pudiendo impactar de manera negativa en los rendimientos. Mientras que, para la soja de segunda, sembrada más tarde, las reservas hídrica mejoran notablemente en gran parte del territorio agrícola. Por el momento, la única proyección de producción, efectuada por el USDA, se sitúa en 53 millones de toneladas.

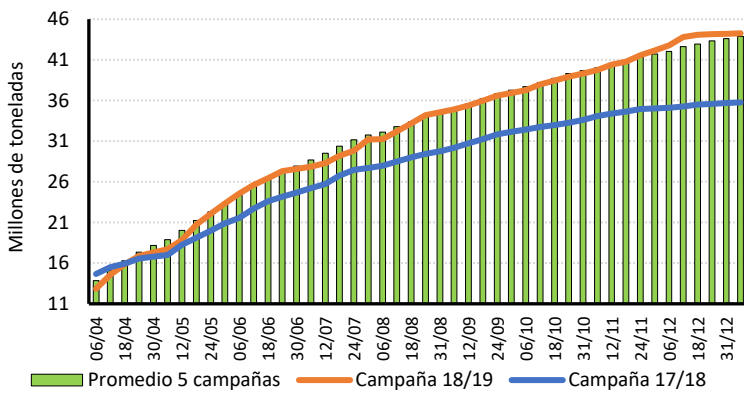
Estado de las reservas hídricas en el suelo para soja de primera



Fuente: Oficina de Riesgo Agropecuario – MAGyP

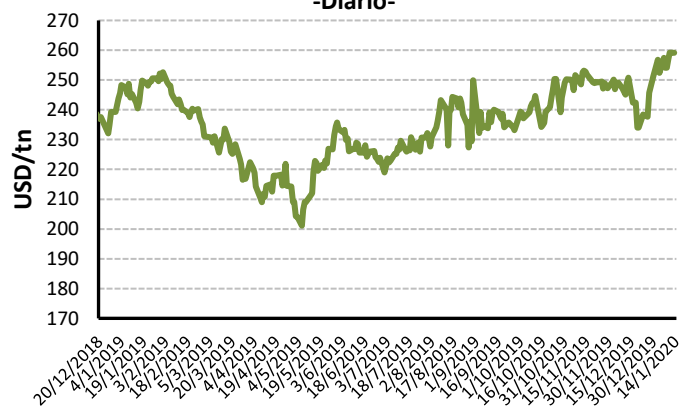
A los primeros días de enero se llevan comercializadas 44 millones de toneladas, equivalentes al 95% de la producción del ciclo 2018/2019 que se situó en 55,3 millones de toneladas. De la nueva campaña, 2019/20, las compras de industriales y exportadores a la fecha son por 12,9 millones de toneladas, 9 millones de toneladas más que a igual fecha del año previo, lo cual refleja el gran volumen comprometido de manera anticipada a la incremento de los derechos de exportación.

Evolución compras de soja (industria + exportación)



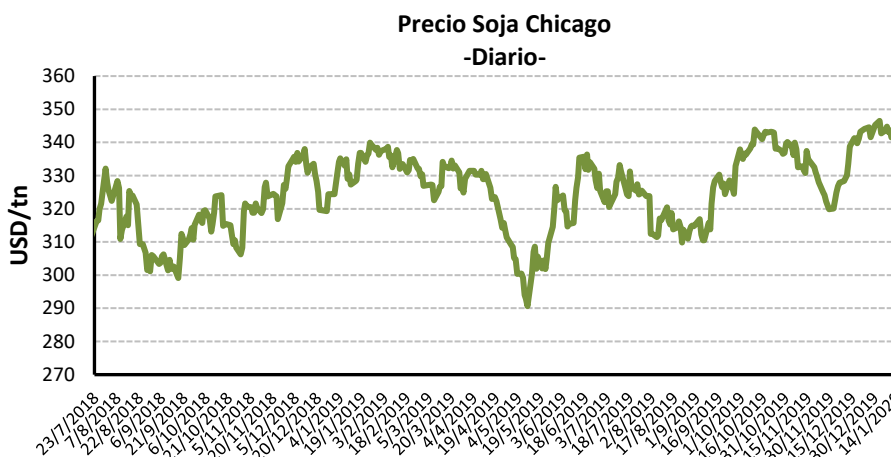
Fuente: BCCBA en base a MAGyP

Precio Soja Rosario -Diario-



Fuente: BCCBA en base a BCR

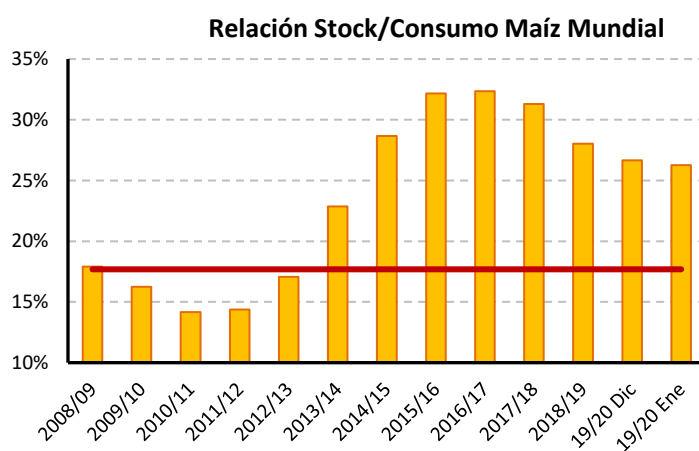
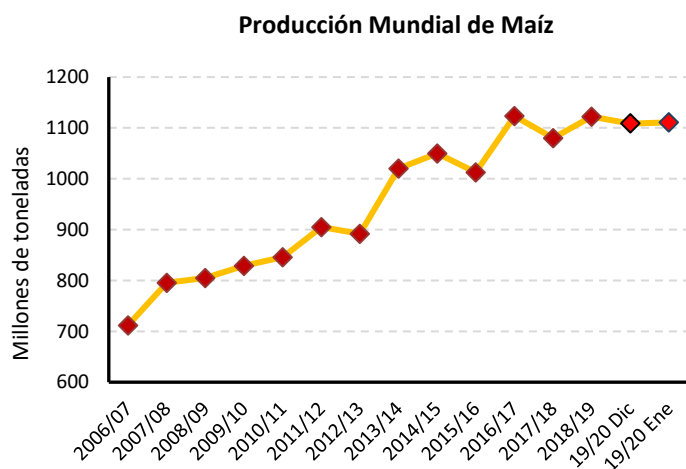
En Chicago, las cotizaciones vienen registrando una recuperación paulatina debido a las expectativas positivas que genera el acuerdo comercial entre China y Estados Unidos. En el último mes, el precio de la oleaginosa registró una suba de más de USD 20. Sin embargo, los stocks y la producción de Estados Unidos publicados en el reporte de enero del USDA mayores a los esperados por el mercado y la producción récord proyectada para Brasil para la campaña 2019/2020 limitan grandes alzas en los valores.



Fuente: BCCBA en base a CME Group

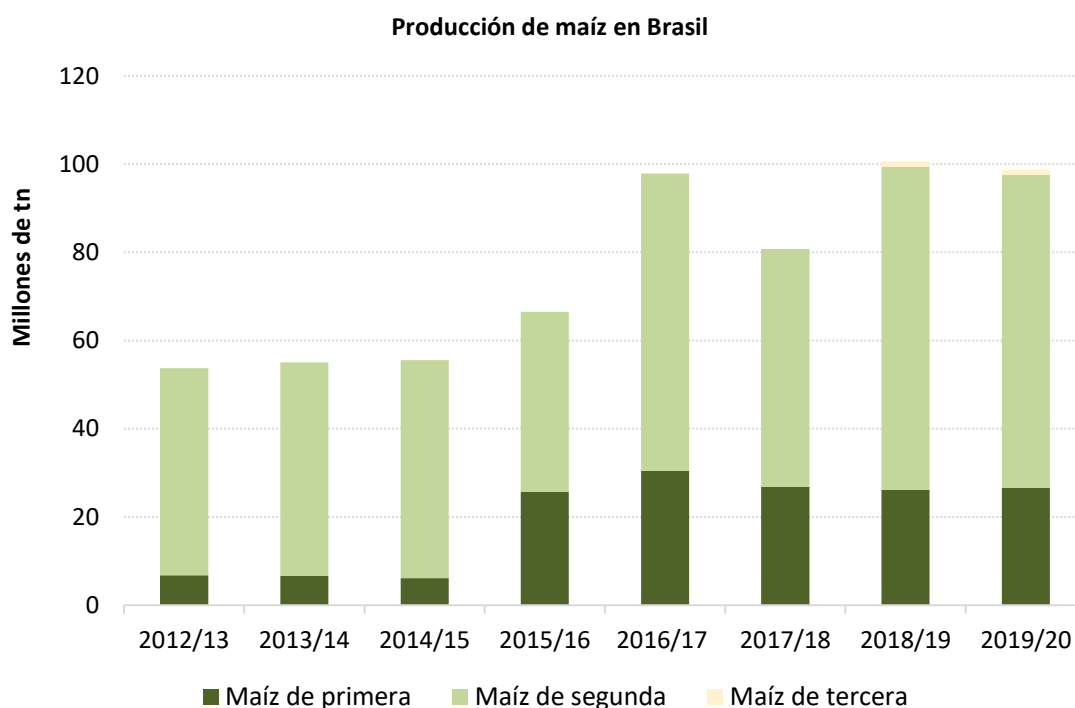
## MAÍZ

A nivel mundial los datos de producción publicados por el USDA en el reporte de enero de 2020 fueron corregidos a la suba debido a mayores cosechas en Estados Unidos, la Unión Europea y Rusia, alcanzando las 1.110,8 millones de toneladas para el ciclo 2019/20. Por el lado de la demanda, el consumo global subiría 6,2 millones de toneladas y se convertiría en el segundo mayor valor de la historia, lo cual haría reducir los stocks finales al nivel más bajo de las últimas cinco campañas. De esta manera, la relación stocks/consumo se ubicaría en el 26,3%, recortando casi dos puntos porcentuales respecto a la campaña previa pero todavía muy por encima del promedio histórico de 18%.



Fuente: BCCBA en base a USDA

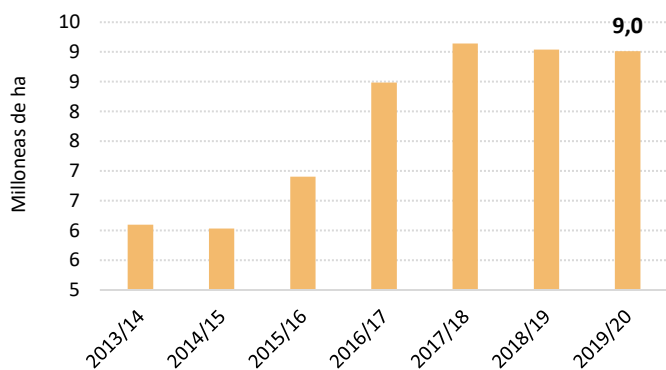
En Brasil, de acuerdo con datos de la CONAB, la estimación de producción fue ajustada levemente al alza en 300.000 toneladas, por lo que se espera un volumen de 98,7 millones de toneladas. Este incremento obedece a mayores rendimientos esperados en los maíces de primera implantación. Es importante destacar que, si bien la producción caería respecto a la campaña anterior en 1,3 millones de hectáreas, sería la segunda mayor cosecha de la historia. Sin embargo, aún no existe una previsión cierta respecto al área a sembrarse con maíz de segunda (safrinha). El retraso en la siembra de soja debido a las lluvias desparejas al inicio de la campaña podría postergar las siembras de maíz tardío hacia febrero en lugar de enero en gran parte de la superficie, lo cual podría incidir en los rendimientos potenciales al implantarse fuera de la ventana óptima. En el plano comercial, Brasil comienza la campaña 2019/2020 con stocks más ajustados, en torno a 11,5 millones de toneladas, debido al récord de exportaciones de 41,5 millones de toneladas. Sin embargo, a pesar de una oferta más reducida, tendría nuevamente una fuerte posición exportadora con una disponibilidad que podría superar las 34 millones de toneladas, siendo esto una señal negativa para Argentina ya que se compite por destinos similares de colocación.



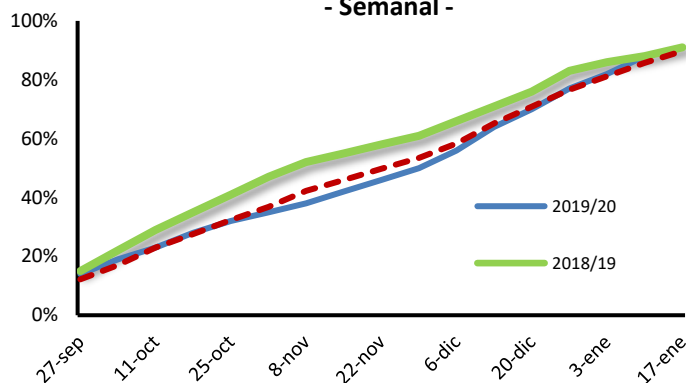
Fuente: BCCBA en base a CONAB

En Argentina continúan las labores de siembra, con un avance en los primeros diez días de enero del 88% sobre el área prevista de 9 millones de hectáreas, lo cual refleja un adelanto de dos puntos porcentuales respecto al promedio de las últimas cinco campañas. Las precipitaciones recibidas en las últimas semanas favorecen al desarrollo del cultivo, principalmente aquellos sembrados de manera temprana que se encontraban atravesando el período crítico. Al respecto, la Bolsa de Comercio de Rosario elevó su estimación para la producción de la zona núcleo, que se convertiría en la segunda más alta de la historia. Más allá de estas buenas noticias, en las próximas semanas será clave la evolución del clima para los maíces tardíos, principalmente la provincia de Córdoba, donde el 70% de su producción se corresponde con esta modalidad.

Área sembrada de maíz en Argentina



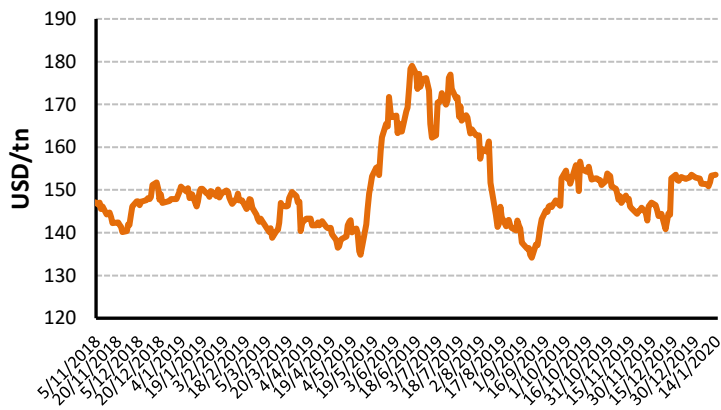
Avance de siembra de MAÍZ en Argentina - Semanal -



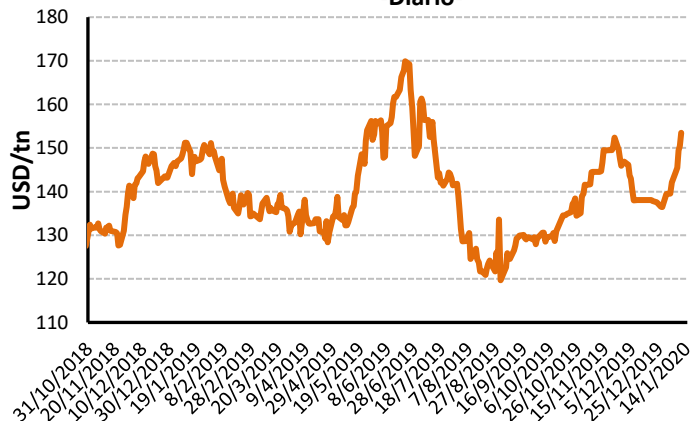
Fuente: BCCBA en base a MAGyP

En Chicago los valores del maíz se encuentran en torno a los USD 150 por toneladas y, a pesar de las novedades del último reporte del USDA donde la producción norteamericana fue mayor a la esperada, no se tradujo en una baja ya que se vio contrarrestado por el potencial acuerdo entre China y Estados Unidos. El mercado local experimentó una fuerte suba en las últimas semanas influido por el mercado internacional, la fuerte demanda de los exportadores y la menor disponibilidad del cereal característico de los meses previos a la nueva cosecha.

Precio Maíz Chicago -Diario-



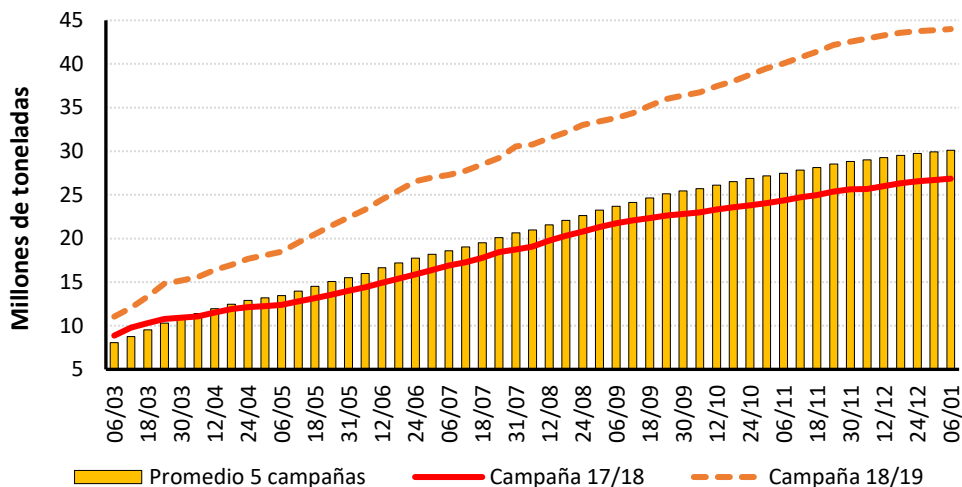
Precio Maíz Rosario -Diario-



Fuente: BCCBA en base a BCR y CME Group

A los primeros días de enero se llevan comercializadas alrededor de 44 millones de toneladas de maíz de la campaña 2018/2019, el 85% de la producción y 17 millones de toneladas más que los registros a igual fecha para la campaña 2017/2018. Este valor constituye un verdadero récord impulsado por el sector exportador, con compras que a la fecha alcanzaron las 38,8 millones de toneladas. A la par, se han comercializado 18 millones de toneladas de la campaña 2019/20, lo cual representa 12,5 millones de toneladas más que a igual fecha del año previo. Al igual que en el caso de la soja, el mayor volumen comercializado de manera anticipada se registró en los días previos al incremento de los derechos de exportación.

**Evolución compras de maíz (industria + exportación)**

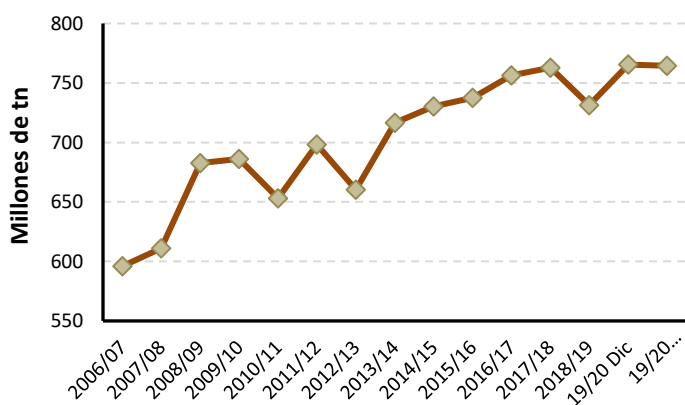


Fuente: BCCBA en base a Secretaría de Agroindustria de la Nación

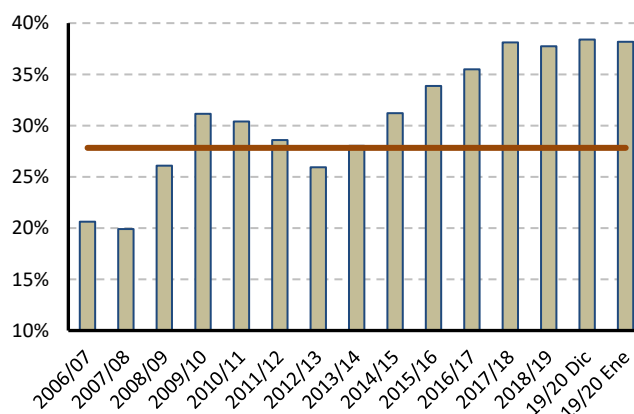
**TRIGO**

En trigo, la producción mundial vuelve a situarse por encima del consumo, generando una recomposición en los stocks de 10 millones de toneladas respecto a la campaña previa. Esta situación, que resulta en la relación stocks/consumo más elevada de la historia, descomprime la presión sobre las cotizaciones del cereal. La sequía en Australia genera ajustes en las estimaciones de producción, impactando en sus saldos exportables que caerían a uno de los niveles más bajos de las últimas campañas. La situación en el país de Oceanía es relevante para Argentina, dado que su mercadería ingresa al mercado en momentos similares al de nuestro país, lo que puede significar algunas oportunidades de colocación en los países del sudeste asiático.

**Producción Mundial de Trigo**



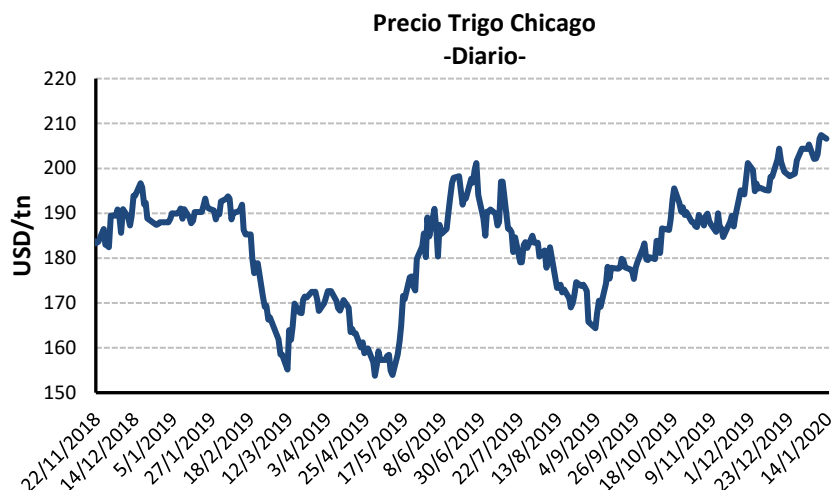
**Relación Stock/Consumo Trigo Mundial**



Fuente: BCCBA en base a USDA

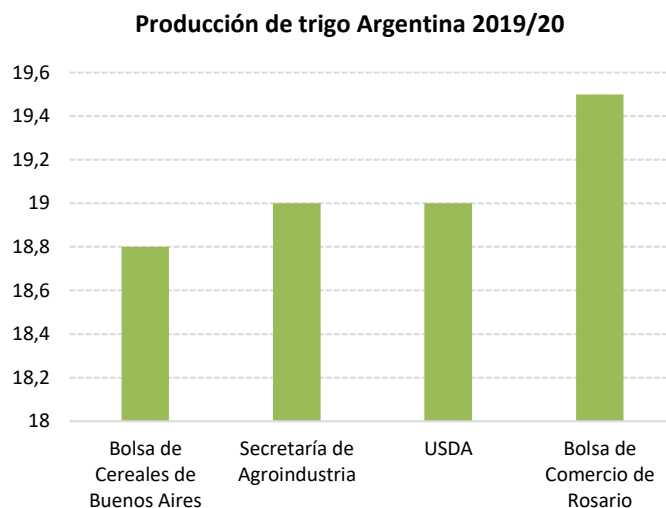
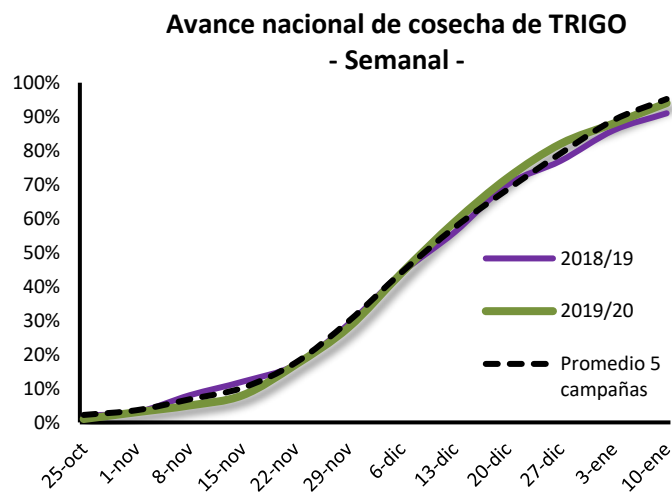
Los precios en el mercado de Chicago han subido en los últimos días debido a distintos factores. El primero de ellos es la menor área sembrada de trigo de invierno en Estados Unidos. El segundo, el invierno seco y templado en Rusia que podría generar

perdidas de rendimiento en el cultivo por falta de humedad en el suelo. El tercer factor, es la sequía en Australia y el último son los incrementos en los precios del maíz y de la soja han empujado a la cotización del trigo. De esta manera, en los últimos tres meses, el valor del cereal subió más de USD 40. Sin embargo, los abultados stocks, limitarían el crecimiento.



Fuente: BCCBA en base a CME Group

En nuestro país la cosecha está próxima a finalizar con el 94% del área recolectada y una producción que alcanzaría, de acuerdo con distintas fuentes de información, entre 18,8 y 19,5 millones de toneladas. De esta manera, las exportaciones alcanzarían entre 12 y 13 millones de toneladas durante el ciclo 2019/20.



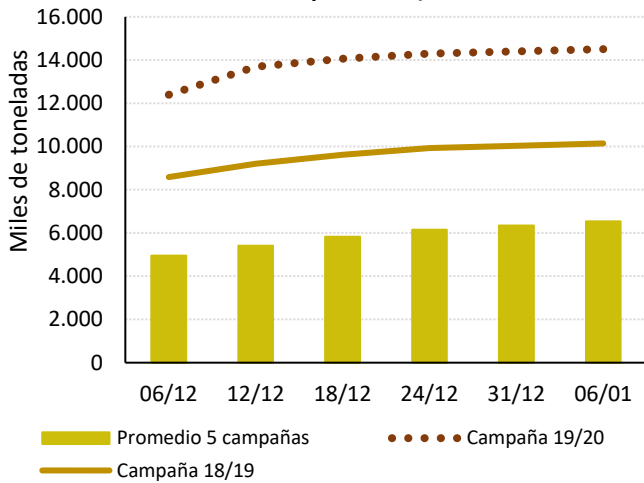
Fuente: BCCBA en base MAGyA, BCR, BCBA y USDA

La comercialización de trigo de la campaña 2019/2020 continúa en niveles récord, con 14,5 millones de toneladas adquiridas por la industria y el sector exportador, encontrándose 4,4 millones de toneladas por encima de los registros de la campaña 2018/2019 a igual fecha. Respecto a la producción, ya se comprometió el 76% de la misma, uno de los mayores valores de la historia cuando recién inicia la campaña comercial. Las compras de los exportadores para cumplir con sus compromisos han generado incrementos



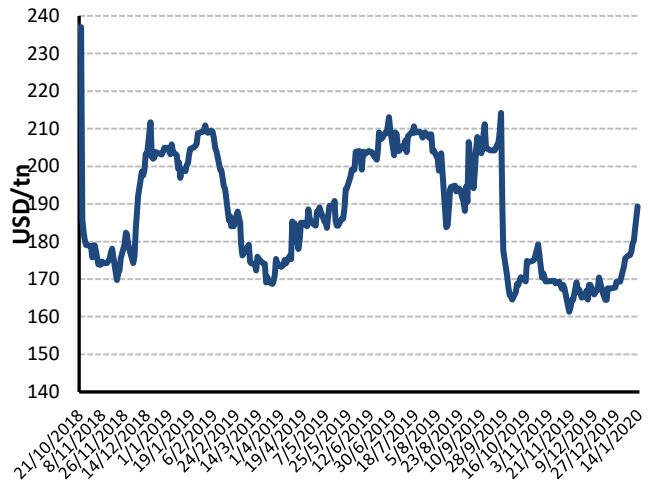
en el precio local, que han alcanzado los USD 190 por toneladas. De esta manera, en un escenario de poca oferta para la industria molinera, la demanda que realice la misma a lo largo del año puede generar nuevos incrementos en los valores.

**Evolución compras de trigo (industria + exportación)**



Fuente: BCCBA en base a Secretaría de Agroindustria

**Precio Trigo Rosario -Diario-**



Fuente: BCCBA en base a BCR y MATba

Permitida la reproducción total o parcial del presente informe citando la fuente.

DEPARTAMENTO DE ECONOMÍA BCCBA



CONSULTAS [gagusto@bccba.org.ar](mailto:gagusto@bccba.org.ar)

[jdominguez@bccba.org.ar](mailto:jdominguez@bccba.org.ar) | [ldipre@bccba.org.ar](mailto:ldipre@bccba.org.ar)

[www.bccba.com.ar](http://www.bccba.com.ar) | 54 351 4229637 - 4253716 Int. 140